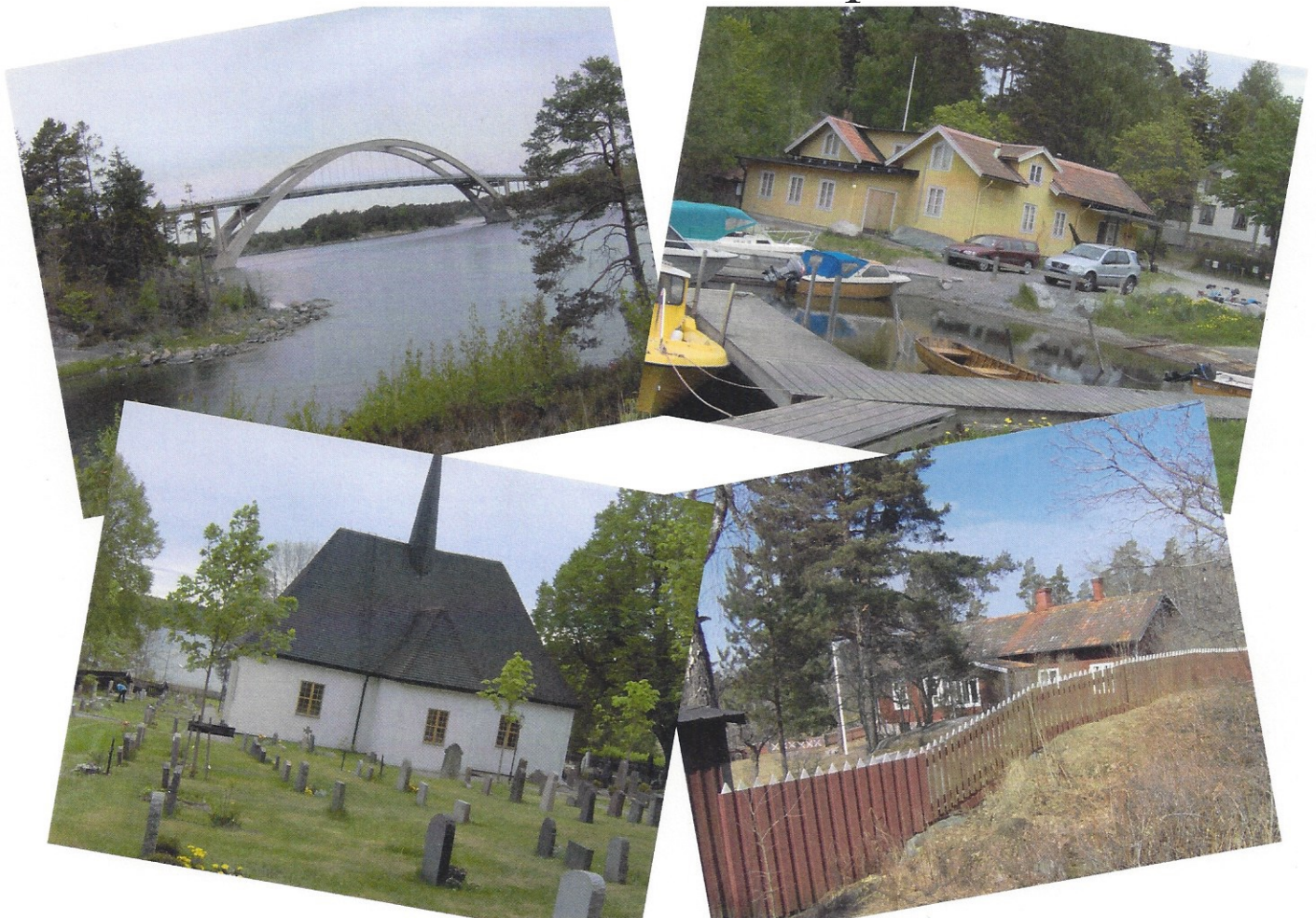


Stavsnäs- Djurö-Vindö bygden

Historiskt intressanta platser



*Föreningen Skärgårdsmuseet
och Studieförbundet Vuxenskolan*

*Denna skrift har tillkommit genom en studiecirkel
av medlemmar
i Föreningen Skärgårdsmuseet
tillsammans med Britt-Marie Ohlsson
som ett projektarbete
i Studieförbundet Vuxenskolan i Värmdö*

*Ett stort tack till alla som bidragit med sina
kunskaper och erfarenheter.
Du som läser denna skrift och har synpunkter
eller mera historik att tillföra
är välkommen att ringa
Skärgårdsmuseet
Kontakt: Signhild och Anders Jansson 08-571 50442.*

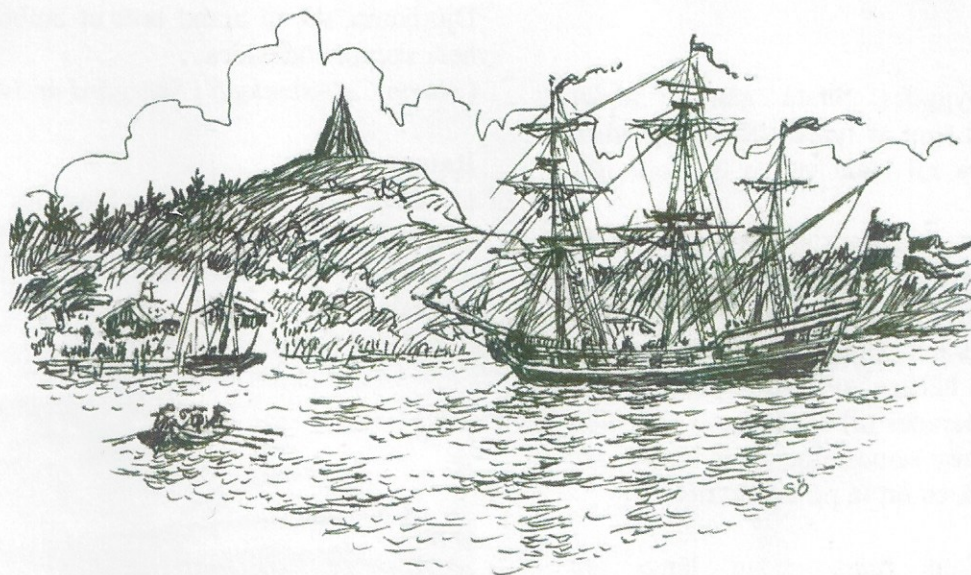
*Den här skriften berör endast Stavsnäs – Djurö – Vindö.
Är du intresserad av övriga kommunen kontaktar Du
Värmdö Skeppslags fornminnesförening "Norra Värmdö"
Kontakt: Stefan Hamilton 08-570 22881
Ingarö Hembygdsförening "Ingarö"
Kontakt: Britta Jakobsson 08-570 28081
Strömma Hembygdsförening "Södra Värmdö"
Kontakt: Britt-Marie Ohlsson 08-571 40033*

Strömma i juni 2006

Innehållsförteckning

Innehållsförteckning	2
"Djurhamn"	3
Stavsnäs – Djurö - Vindö	4
Barnvik	4
Brännskeppet	4
Ramsmora	4
Vinterhamn	4
Stavsnäs gårde	5
Höls Gård	5
Hölö	5
Stavsnäs by	6
Skärgårdsmuséet	6
Östersjövik	7
Djurö	7
Djuröbron	7
Skepparön	8
Djurö södra	8
Kyrkfladen	8
Slottet	9
Gården Djurö	9
Djurö kyrka	10
Kuggholmen	10
Djuröhemmet	11
Högmalmarna	12
Slangudden	12
Klockargården	12
Djurö skola	13
Byns Gård	13
Pålsudden	13
Vindö	13
Gamla Prästgården	14
Skarpö	14
Fjällsvik	15
Högbena	16
Boda torp	16
Lillängen	16
Tranvik	16
Vindö skola	16
Skaft	16
Sollenkroka by	17
Sollenkroka brygga	17
Löknäs	18
Abborrkroken	18
Överby säteri	18
Värmgärdet	19
Ett stort tack till	19
Litteraturförteckning	20
Karta	21

”Djurhamn”



Djurhamn var en gång en flottstation som tillhörde Amiralitetet långt in på 1600-talet, men omtalas redan i medeltida källor, bl.a. 1457 då konung Kristian I av Danmark låg här med sin flotta för att försöka erövra vår huvudstad. En annan gång var 1471 då konungen återvände hit efter misslyckad krigföring.

1518 var Kristian II här, och då han avseglade från Djurhamn hade han Gustav Eriksson Vasa med sig som gisslan.

När Gustav Vasa rustade en svensk flotta började Djurhamn användas som flottans uthamn, tills den flyttades till Dalarö omkring 1640.

Handelssjöfarten fortsatte ännu en tid vid Djurhamn.

Den stoltaste dagen i Djurhamns historia var den 19 juni 1626, då Gustav II Adolf avseglade till Ost-Preussen med 14.000 man, som inskeppats på den svenska flottan, vilken räknade sju stora och tjugo medelstora skepp, fem småfartyg jämte galejor och hyrda fraktskepp. Vilket myller av folk som då fyllde hamnviken!

Stavsnäs – Djurö - Vindö

Till Djurö socken hörde förr även östra delen av Fågelbrolandet. Vi följer Stavsnäsvägen, länsväg 222, passerar Didriksdal och fortsätter mot Stavsnäs. Vi passerar vägen till Tavastboda och Friden och är strax framme vid Barnvik.

Barnvik.

Platsen bebyggdes första gången under medeltiden. Läget är typiskt för skärgården, man har nära till både vatten och odlingsmarker.

Barnvik finns omnämnt som torp på 1500-talet och senare som hemman.

Vid sekelskiftet 1900 fanns här tre gårdar.

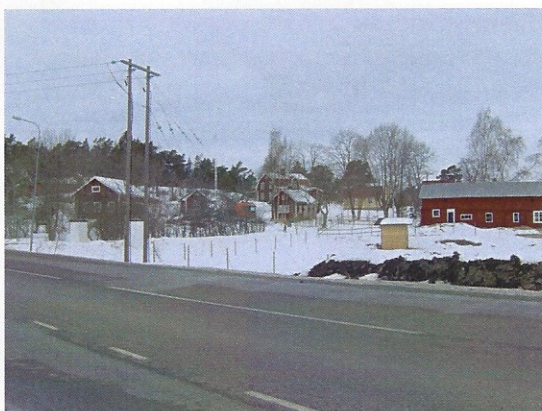
Byn utökades också med flera sommarvillor under första hälften av 1900-talet. En av gårdarna donerades till De Blindas Förening 1945, som drev semesterhem för blinda och även jordbruk en bit in på 1960-talet.

Nere i viken finns sedan länge ett småbåtsvarv.

Då man 1928 höll på med byggnadsarbeten vid varvet hittades sex mynt från tiden 1573 – 1654 i en jättegryta.

Kan ha varit offermynt.

De lär numera finnas i Kungliga Myntkabinettet.



Barnviks Gård 2006

Brännskeppet

Vi fortsätter mot Ramsmora och Djuröbron. Udden där bron börjar heter Brännskeppet, som minne av ett förlist fartyg.

I början av 1960-talet lyftes hela vraket upp av dykaren Sven Nahlin. Det blev senare känt att det var Riks-Wasa som byggdes i Stockholm 1599. 1623 var hon förlagd i Djurhamn, då en brand bröt ut ombord och hela skeppet ödelades.

(Karin Calissendorff i Skärgård nr 34.)

Ramsmora

I viken efter bron mot Stavsnäs ligger Ramsmora, det gamla färjeläget. Härifrån gick färjan till Djurö från 1938 och fram till 1962 då bron blev klar.

Före 1938 fick man ro över.



Djuröbron och den sista bilfärjan 1962.

Vinterhamn

Vi fortsätter Stavsnäsvägen till Vinterhamn som är en stor knutpunkt för persontrafik och godstrafik i mellanskärgården.

Vinterhamn blev en viktig hamn vintertid då isen låg och båtarna inte kunde gå in till Sommarhamn.

Den närmsta ön är Runmarö, öster ut ligger Harö och Sandhamn och söder ut ligger Nämndö.

Möjaskärgården nås lättast från Sollenkroka på Vindö.

I Vinterhamn finns bensinstation, kiosk och restaurang.



Vinterhamn 2006



Vinterhamn 1977 Vykort

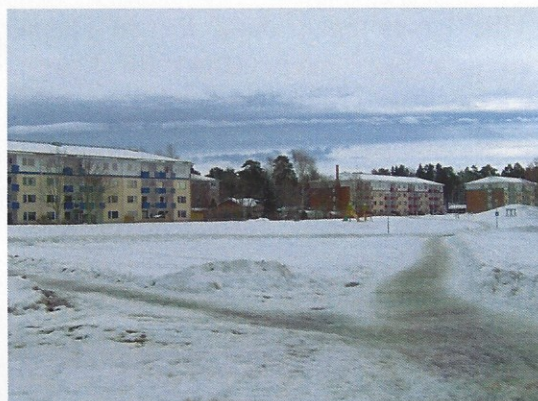
Stavsnäs gärde

Vi vänder och åker tillbaka, och på vänster sida passerar vi strax Stavsnäs Bygdegård. Här låg tidigare en dansbana, som ofta besöktes av dansanta människor både från Strömme och Malma.

Vi svänger in på Hölvägen. Då har vi på vänster sida daghemmet Talldungen och på höger sida Stavsnäs gärde, den nya byn som växte upp på 1960-talet.

Platsen har tidigare kallats Höls gärde.

Här finns både hyreshus och villor samt en livsmedelsaffär.



Stavsnäs gärde 2006

Höls Gård

Vi fortsätter Hölvägen, som går förbi Höls by, som troligen fanns redan på medeltiden. Här har funnits flera gårdar som brändes vid rysshärjningarna 1719 och återuppbyggdes igen. Höls gård är en gammal släktgård sedan 1760 och där den tionde generationen nu bor på gården.



Höls Gård 2006

Hölö

Fortsätter man vägen över bron kommer man ut på Hölö. Här ligger Sjösalavallen och Sjösala äng, som Evert Taube en gång besjöng.

Vi åker tillbaka till stora vägen och svänger vänster.

Strax har vi på höger sida Skolvägen där vi kör in, och strax på vänster sida ligger Stavsnäs skola som byborna byggde 1876.

De ville ha en egen skola för att slippa skicka sina barn över vattnet till Djurö. Skolan lades ner 1961 och blev bibliotek som lades ner 2000 och är numera förskola.



Stavsns skola 2006

Stavsns by

Vi fortsätter vägen ner till Stavsns by. På 1600-talskartor kan man se att här fanns 2 gårdar. På 1800-talet bodde här förutom bönderna några lotsar och fiskare. 1865 kom den första ångbåtstrafiken igång, och då kom även de första sommargästerna. Vi går allén ner mot hamnen. Allén anlades 1880 av Johan Petter Öhlin när hans son föddes. Linnea Öhlin har donerat en fond för alléns bevarande.



Allén ner mot Sommarhamn 2006

På höger sida ligger äldre byggnader som hörde till en av gårdarna i byn. Hela byn har

kvar sin karaktär och de flesta husen är från slutet av 1800-talet.

Här finns också ett av skärgårdens äldsta missionshus, byggt 1878, nu privatbostad.

Stavsns hembageri har funnits sedan 1910, och byggdes av Karl Axel Westerberg. Hans fru Ida hade redan 1908 startat ett bageri i bakstugan snett över vägen. Till en början både bakade hon och rodde ut till öarna med brödet. Sedan tog hennes man Axel vid och körde ut brödet till öarna i skärgården med "Limpjagaren", en stor träbåt.

Bageriet var populärt redan då och är det fortfarande.

I dag ägs bageriet av familjen Westerberg.



Stavsns hembageri 2006

Skärgårdsmuseet

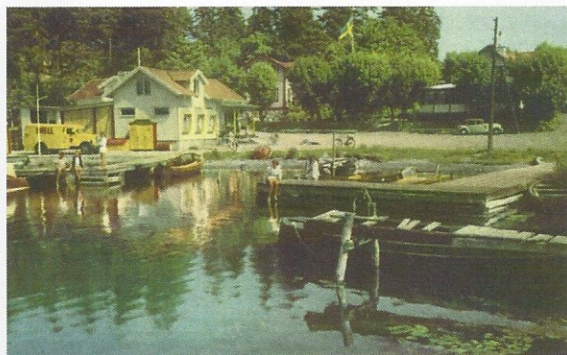
Nere vid sommarhamnen ligger Skärgårdsmuseet.



Skärgårdsmuseet 2005

Här finns en stor samling föremål från självhushållningens tid i skärgården. Museet försöker också spegla den förändring som skedde, då sommargästerna kom ut i skärgården. Här finns också ett ”klipparkiv” som går tillbaka ända till 17 juni 1932.

Här finns också delar av den gamla lanthandeln, som en gång låg i museets byggnad.



*Lanthandeln 1961, numera museum
Vykort.*

Östersjöviken

Går vi Båtkrogsvägen kommer vi ner till Östersjöviken. Här ligger villa Ellensvik, som 1906 byggdes av familjen von Heland. Det sägs att de tre konstnärerna Carl Larsson, Bruno Liljefors och Anders Zorn ritade huset i naturlig storlek i sanden. Enligt Zorns självbiografi målade han släkten von Helands vapen på spismuren och Carl Larsson inredde.

Vi åker tillbaka samma väg och kör ut på Stavnäsvägen till höger.

Vi åker över bron till **Djurö-Vindö** (numera en ö).

Djurö

Det första omnämmandet av Djurö finns från 1400-talet, då hamnen blev viktig för sjöfarten till Stockholm. Baggensstaket började bli för grunt för större fartyg.

Djurhamn blev också uthamn för flottan. Två gånger omtalas det i medeltida rimkrönikor, att kung Kristian låg i Djurhamn med sin flotta, första gången 1457.

När Gustav Wasa började rusta en svensk flotta började man höra talas om svenska örlogsskepp i hamnen. Flera kungliga brev är daterade i Djurhamn. Hamnen användes till omkring 1640, då flottans uthamn flyttade till Dalarö. Hamnen hade betydelse för handelssjöfarten ända in på 1800-talet.

Djurö är huvudort i socknen med samma namn. Den innefattar förutom Djurö och Vindö, Runmarö, Harö, Sandhamn samt delar av Fågelbrolandet (Stavnäs och Barnvik).

Sjön har alltid varit förbindelseled i skärgården. Ännu för 150 år sedan var enda drivmedlet rodd eller segel.

På 1860-talet startade den första ångbåtstrafiken. Först gick den genom Strömma kanal, men omkring 1900 började större ångare trafikera leden via Vaxholm.

På 1920-talet började busstrafik på Värmdö. För Djurö var närmaste anknyttningen Fagerdala brygga.

1932 var den nya landsvägen från Strömma till Stavnäs färdig, och bussarna började nu trafikera vägen till Stavnäs.

1938 började en ny tid för Djurö, när färjan började gå från Ramsmoraviken till Djurö. Nu kunde man åka bil ut på Djurö och Vindö.

Djuröbron

Djuröbron invigdes 1962, och nu blev det ännu lättare och snabbare att komma till ön. Restiden som i början på 1900-talet säkert upplevdes som revolutionerande kort, 3-4

timmars bekväm resa, har idag minskat till 50 minuter med buss eller bil.

Vi åker över bron som går över farleden som, om man fortsätter rakt fram, går via Strömma kanal, Kolströms kanal, vidare över Baggensfjärden och genom Stäket mot Stockholm eller norrut genom Simpströmmen och Älgöfjärd via Vaxholm till Stockholm.



Djuröbron 2005

Skepparön

Den del av ön som vi nu är på var förr en ö, **Skepparön**, udden heter **Klockarudden**.

Här finns också namn som **Båtsmanspinan** och **Bommen**, som båda minner om segelfartygstiden, då fartygen ibland måste förhalas runt udden.

På gamla kartor finns ett torp antecknat ner mot **Simpströmmen**. Udden hörde till **Byns gård** men avstyckades 1919, och två bröder Lundberg byggde varsin sommarstuga här.

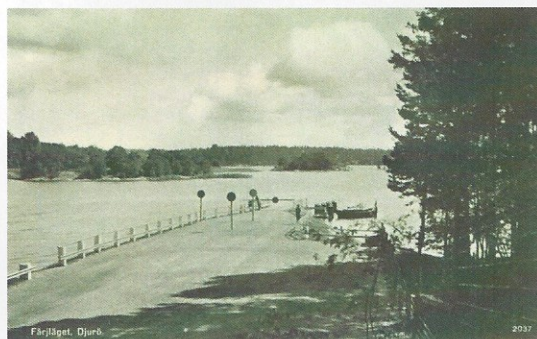
Djuröhäll ligger på sydsidan och **Sandviken** mot Simpströmmen.

Nu ligger **Djurönäsets** stora konferenscentrum här. Anläggningen var färdig 1979. Här finns 271 hotellrum, restaurang, konferensrum och bad. 58 personer har sitt arbete här.

Lite längre fram går vägen ner till höger till Kustbevakningen hamn. Så kommer vägen ner till "färjeläget" där färjan mellan Djurö och Ramsmora gick. Här kunde man få vänta på färjan i timmar innan bron byggdes. Färjan kunde endast ta ett fåtal bilar varje gång.

Djurö södra

Här är också infarten till det nya bostadsområdet Djurö södra, Skepparövägen.



Det gamla färjeläget på Djurö.

Kyrkfladen

Nästa väg till höger heter Djurö gårds väg som går ner till Kyrkfladen.



Kyrkfladen. Vykort

Först kommer två hus där familjerna Phil och Pettersson bodde i början av 1900-talet. Nere mot sjön till höger ligger **Westermanska gården**. De sista brukarna var de två bröderna Axel och Johan

Westerman. Axel var också fjärdingsman i början av 1900-talet.

Slottet

Där det nuvarande huset ligger låg det så kallade "Slottet".

Djurö ägdes på 1700-talet av adelsmän, och baron Daniel Niclas von Höpken byggde på 1720-talet en mangårdsbyggnad, som kom att kallas "Slottet".

Byggnaden brann ner 1922.



Slottet 1906.

Gården Djurö

På andra sidan av vägen ligger Gården Djurö, där den gamla mangårdsbyggnaden med sin utvändiga svängda trappa samt flera både yngre och äldre hus bildar en egen by. Uthusen som hörde till gården är rivna. På 1920 och 30-talet brukades gården av John Jansson, och ett båtvarv drevs av brodern Alf och ett pensionat av tredje brodern Erik. Varvet finns fortfarande kvar. Kyrkfladen med sina två varv och många bryggor är sommartid så fylld av båtar, att det knappast finns några fria vattenytor kvar.

Vidare ut på stora vägen ligger till vänster en stor sommarvilla byggd 1917 av grosshandlare Hellström. Den övertogs senare av hans måg Froste, komminister i Djurö 1910 till 15.

Längre ut på udden bodde konstnären Robert Högfelt (Högfelts trolen).

Vi tar Kyrkvägen åt höger förbi förskolan och brandstationen. Huset byggdes på 1950-talet som kommunkontor åt den då bildade Djurö storkommun. Djurö, Möja och Nämdö bildade en kommun.

När vi kommer fram till de röda uthusen vid vägen (tidigare ladugård för Östermanska gården) ligger till vänster två av Djurös äldsta hus, **Gropstugan** eller tant Marias stuga, och **Klockarbostället**.

Längre upp låg det som en gång var centrum på ön, Östermans affär med post och apoteksförråd. Här fanns också fjärdingsman och distriktsköterska och alla hette Österman, Karl, Helmy, Gred, Gunnar och Märta. Obs!!!! Privat väg.

I början på kyrkbacken finns en gammal väg till vänster som förr gick ner till södra ångbåtsbryggan. Obs!! Numera privat väg. Den var angoringsplats för Strömmakanal-båtarna och vintertid även för Sandhamns-båtarna, när isen hindrade gång genom Älgöfjärd.

Den väg som nu går till bostadshusen är början på den branta backe som var kyrkväg innan nuvarande väg byggdes.

På stranden av Kyrkfladen ligger Winbergs båtvarv, som startades redan 1906 av Otto Winberg. Det har drivits av samma släkt i tre generationer.

Vi kommer fram till Kyrkudden.

Här började byggnationen 1659 när rådman Joseph Månsson, som då var ägare till Djurö, fick tillstånd att bygga en krog. Ständerna hade 1652 fattat beslut att krogar skulle inrättas vid hamnar som ofta anlätades.

Djurhamn var en sådan hamn, den låg vid leden ”der den rätta skeppsfarten är mellan Stockholm och Dalarö, jämväl den äldsta och förnämsta leden, varest andra Skepps, Skut och Båtleder sammanstöta”.

1786 upphörde krogverksamheten och huset blev istället komministerbostad. 1834 byggdes den nuvarande prästgården på den gamla krogens källargrund.



Prästgården 2006

Rådman Månsson anhöll senare om att få bygga ett kapell. Bygget var ej färdigt vid hans bortgång 1682, men fullföljdes av hans son Erich Furugren, och kyrkan invigdes 1683 av kyrkoherden i Värmdö, magister Ericus Noraeus.



Djurö kyrka 2005

Djurö kyrka

Kyrkan är knuttimrad på putsad stenfot och består av ett långhus med två mindre utbyggnader på mitten. Den har ett brant spånklätt tak med en takryttare.

Norr om kyrkan ligger klockstapeln som byggdes 1836. Vid sidan av kyrkan ligger kyrkstugan, en samlingslokal.

Går vi över kyrkogården ser vi ut över det som var ”Djuröhamn,” omnämnd på 1400-talet i den medeltida rimkrönikan, då kung Kristian I låg i hamnen med sin flotta, första gången 1457.

När Gustav Vasa rustade en svensk flotta började Djurhamn användas som flottans uthamn, tills den flyttades till Dalarö omkring 1640.

Handelssjöfarten fortsatte vid Djurhamn.

Gustav II Adolf avseglade härifrån den 22 juni 1626 med 14.000 man till Ost-Preussen. Flottan bestod av sju stora och tjugo medelstora skepp samt småfartyg och hyrda fraktskepp.

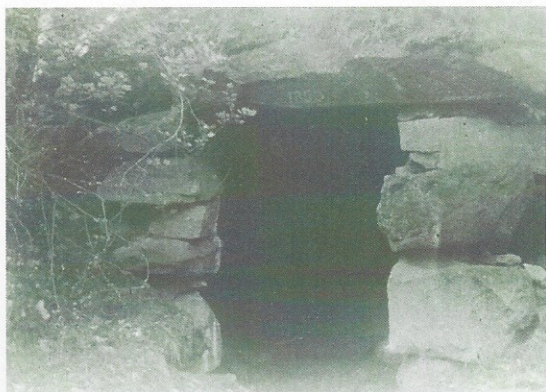
Det finns inga rester efter några anläggningar eller befästningar kring hamnen.

Då slipen till varvet tvärs över sundet till kyrkfladen byggdes på 1920-talet, hittades många skelettben. De lades i en låda där de blev liggande i flera år, innan de begravdes på kyrkogården. Kanske var det sjömän och soldater som dött här.

Kuggholmen

Mitt över vattnet längre in mot hamnen ligger Långholmen och Kuggholmen, karantän-station i mitten på 1800-talet, då den fruktade koleran härjade.

Den första karantänsinrättningen byggdes på Långholmen 1848.

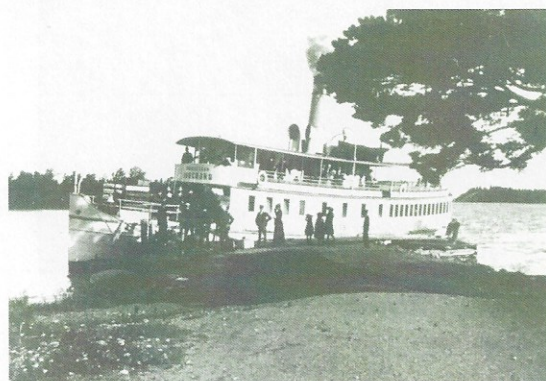


Grundrester på Kuggholmen 1907.

1854 ansåg man att det behövdes en större byggnad och beslöt då att den skulle ligga på Kuggholmen, där även en läkare skulle bo. 1857 hade karantänsinrättningen spelat ut sin roll. Det stora huset på Kuggholmen såldes sedan till Blidö.

Tillbaka ut på landsvägen, som byggdes 1910, har vi till vänster husen som tillhörde gården **Höjden**. I huset intill vägen låg telefonstationen så länge det var manuell betjäning.

Första avtagsvägen till vänster går ner till Norra Bryggan, där Vaxholmsbåten lade till på sin resa mellan Stockholm och Sandhamn.



Norra Bryggan på Djurö 1903.

Djuröhemmet

Vägen åt höger går till äldreboendet på Djuröhemmet. Mitt emot ligger Ehrssonska fastigheten, byggt en gång av målarmästare Ernst Ehrsson.



Djuröhemmet, äldsta delen innan den stora tillbyggnaden gjordes. Vykort



Djuröhemmet 2006

På vänster sida ligger "Vita Grindarna", med bad, restaurang, camping m.m.



Vita Grindarna 2006

Nästa avtagsväg är Högmalmsvägen. Lindgården som nu är fritidsgård byggde Lindqvist i slutet på 30-talet, ett tidigt monteringsfärdigt hus.

På området mellan landsvägen och Högmalmsvägen tar skolan allt mer plats. Här låg Zetterbergska gården med mangårdsbyggning och uthus.

Där skolans område slutar låg Alberts stuga. *"Jag ska ha det bästa vetemjöl ni har men de har ni väl inte"* sa Albert.

Uppe i backen låg Joels stuga.

Tallbacksvägen är den gamla ägovägen som gick till det skifte som kallades Gärdet och hörde till Djurö Gård. Här byggde Jonsson, en trojänare på gården, ett eget hus i början på 1900-talet.

Högmalmarna

På vägen mot Högmalmarna, ligger ett stort hus, **Börjesvik**. På 1950-talet var här sommarkoloni för barn.

Huset byggdes i slutet av 1800-talet som sommarbostad. Den typen av hus kallas grosshandlarvilla.



Börjesvik 2006

På höger sida går vägen till **Lillängen**, åkrarna hörde till Byns gård.

Det som nu heter **Kristinelund** var tidigare en liten handelsträdgård som startades av trädgårdsmästare Frisk. Han berättade att han lärt sig yrket i Björns trädgård på Södermalm i Stockholm.

Vi går förbi en skogsdunge, **Koludden**, där det finns märken efter latringropar.

Latrin fraktades på pråmar från Stockholm för att användas som gödsel på åkrarna. Den transporten pågick ända in på 1920-talet.

På nästa udde låg en mindre gård, **Lillebo**.

På höger sida ligger åkrar och skog som tillhörde Westermanska gården.

Högmalmarna är skog och åkrar med flera grustäkter som tillhörde Djurö Gård.

Härifrån fraktades sandskutorna grus och sand, där det mesta nog gick till Stockholm.

Slangudden

Längst ut mot Vindö ligger Slangudden. Här låg förr två gårdar.

Klockargården

Tillbaka på landsvägen har vi på vänster hand skolområdet och kyrkans expedition och Klockaregården, som förr var skolläraren och kantorns bostad.



Klockargården 2006

Det gula huset med gaveln mot vägen är det gamla skolhuset.

Djurö skola

Skolan byggdes 1961 och har idag plats för ca 500 elever i nio klasser.



Djurö skola 2006

På höger sida ligger ICA affären som byggdes på 1930-talet, när färjan och vägen var färdiga. Det var det första hus som byggdes som affär och postlokal. Numera finns här ett flertal butiker av olika slag.

Vägen efter affären går ner till det som var **Grans gård**. Uthuset finns kvar och nedanför ladugården ligger mangårdsbyggnaden.

Efter skolområdet kommer ett stort villaområde på det som förr var åkrar till gårdarna. På andra sidan vägen, där det nu ligger vårdcentral, affärer och hyreshus, låg förr **Björkås gård**.

Går vi förbi radhusområdet **Dalkarlsgården** kommer vi ner till den inre delen av **Hamnviken**. Här nere låg hamnkroger sedan den flyttats från kyrkudden.

Fortsätter vi vägen åt vänster kommer vi till en del äldre bostadshus och sommarvillor. Det första huset hade på 20 och 30-talet egen trädgårdsmästare som även odlade för försäljning. Han "torgade" i Sandhamn.

Längre fram bodde postförare Lövström som rodde posten till Sandhamn.

Byns Gård

Ute på landsvägen kommer vi fram till Byns gård. Det är nu ett bostadsområde men var förr en av de största gårdarna på ön.

Namnet kommer från den äldsta kända bebyggelsen. På kartan från 1630 finns tre hemman, två skatte och ett frälse i byn.

Från början av 1800-talet en gård som på 1940-talet styckades till tomtområde.

I dag har Byvägens förening 440 anslutna fastigheter.

Området där en gång gården låg är nu ett radhusområde.

På 1930-talet brukades gården av ägaren Vesterberg och på vägen mot byviken bodde familjerna Venström, Vennerström och skomakare Vadström.



Byns Gård 2006

Pålsudden

Den sista gården på Djurö är Pålsudden, tidigare kallad Arnö. Gården köptes 1898 av byggmästare Anders Andersson Vestman som sommarnöje. Den gav dålig avkastning både till ägaren och hans arrendator. Arrendator byttes vart annat år.

Vindö

Mellan Prästgårdsmaren och Fjällsviksunden, gick det vatten som förr skiljde Djurö från Vindö.

De första gårdarna vi kommer förbi är **Kallviken** och **Gamla Prästgården**, båda har fastighetsbetäckningen Fjällsvik.

Kallviken var tidigare en jordbruksfastighet som 1952 såldes för 50.000 kr. och planlades som sommarstugeområde.

Här finns idag många permanentboende.

Gamla Prästgården

Gamla Prästgården har hetat Kuggan, men fick sitt namn för att komministern vid Djurö kyrka bodde här.

Omkring 1710 byggde här kaplanen Johan Hellstadius ett hus. Under rysshärjningarna 1719 brändes huset. Ägaren till Djurö gård byggde upp ett hus igen, och där bodde sedan prästerna till 1786, då de flyttade till nuvarande prästgården.

Kaplanen Hellstadius blev helt utblottad när hans hus brändes och han med sin familj fick fly över till Malmalandet. Det finns brev till stiftet där han bönar om hjälp.

På 1880-talet, då ångbåtstrafiken genom Strömma kanal började, angjordes även Gamla Prästgårdens brygga och sommar-gäster började flytta ut.



Djuröbadens pensionat 2006

Nu var det dags att bygga ett pensionat, då det blev modernt att tillbringa några sköna veckor på "pensionat i havsbandet". Djuröbadens pensionat byggdes på 1880-talet, troligen på samma plats som den nedbrunna Prästgården.

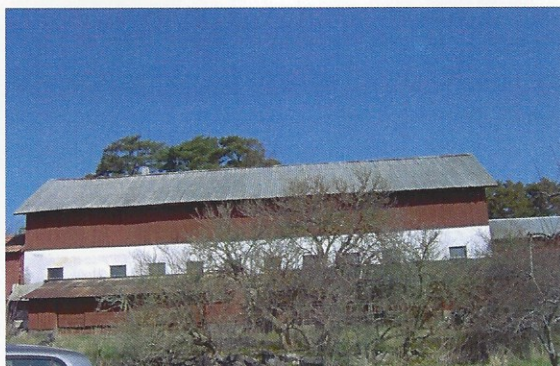
Oscar II var en flitig gäst här, då han hade sin livmedicus boende i grannfastigheten Kuggan. De båda herrarna rodde gärna ut och fiskade gädda, abborre och gös.

Skarpö

Vägen till Skarpö börjar vid Prästgården och går över ön till norra kanten där all bebyggelse är samlad.

Från första världskriget och framåt har ön fått en del militära anläggningar som delvis finns kvar. Därför är vägen avstängd med en bom. Du som vill besöka Skarpö får antingen cykla eller promenera.

Skarpö finns med på kartan över Vindö från 1630. 1732 sker nytt lantmäteri och i beskrivningen står det "åkrarna av själva Naturen är mycket svag bestående till största delen av Sand, Jäs, och Sidlad Jord".



Ladugården på Skarpö 2006.

1759 köptes hemmanet av Fältkamrerare högädle Herr Johan Fahlenkrants. Han satsade stort, lät i sten uppföra en mangårdsbyggnad i två våningar med tegeltak, iskällare, ladugård med fårhus och stall under ett tak samt en kvarn.

Upp till kvarnen byggdes även en stensatt körväg som fortfarande finns kvar.

1797 köpte tre bröder Andersson gården och släkten finns fortfarande kvar på Skarpö.

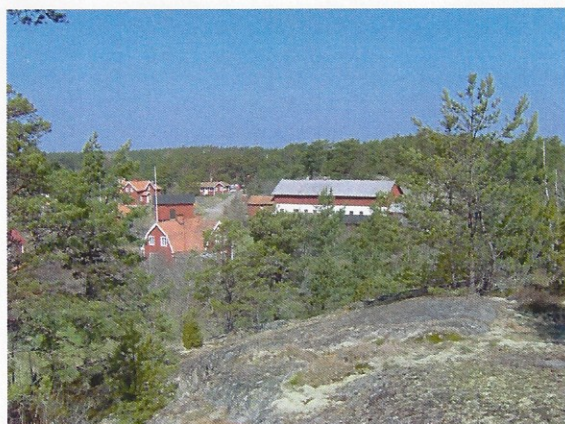
Ladugården, iskällaren och bottenvåningen till kvarnen finns kvar, men mangårdsbyggnaden såldes av de nya ägarna.



Ingången till kvarnen 2006.

År 1818, då de tre ursprungliga bönderna var döda, beslöt man riva stenhuset. Deras efterkommande ville nog hellre bo i varsitt hus med sina familjer.

Stenhuset revs och såldes åt olika håll, dels till Norra Värmdö och till Pålsudden på Djurö.



Skarpö by från Kvarnberget 2006

Tillbaka på landsvägen igen, kommer vi till en väg som går till **Österhamn** och **Lövtorpet**.

I Lövtorpet bodde under 1700- och 1800-talet båtsmän med namnet 137 Fjällman.

1917 byggde ägaren till Gamla Prästgården såg och kvarn där nu byggvaruhuset ligger.

1935 drevs sågen med råoljemotor fram till 1946 då elektricitet drogs fram till Vindö.

Tredje generationen Larsson driver idag rörelsen.

Lövtorpet var tidigare torp under Gamla Prästgården. 1926 köpte två bröder Åberg gården. Den ene brukade gården och den andre startade ett varv. Idag finns både permanentboende och fritidshus på området. Utanför Lövtorpet och Skarpö fanns förr platsen för fiske med isnot. Det var ett arbete som fordrade samarbete. Man kallade ihop i byalag. Fångsten skickades till Stockholm. Man transporterade fisken i en "strömmingslurka", en släddoning med en låda för strömmingen. Med en snabb häst körde man över isarna och Värmdölandet till Stockholm.

En strömmingslurka finns på Skärgårdsmuseet i Stavsnäs.

Fjällsvik

Nästa by vi kommer till är Fjällsvik.

Här fanns förr sex gårdar. Troligen har det funnits boplatser här mycket länge, då läget är skyddat vid en djup och lång vik

Första hälften av 1900-talet fanns affär i byn.

På 1930-talet byggdes på östra sidan av vägen en skjutbana och en skyttepaviljong. Huset finns fortfarande kvar som samlingslokal.



Fjällsviks 2006

Genom byn går vägen till öns västra sida och Älgöfjärden.

Högbena

Här låg flera små gårdar. Den första gården vi kommer förbi är Högbena. Den hörde en tid till Överby säteri.

I Herbert Lindells bok "Vindö" berättar han att gården så sent som 1892 betalade frälseränta till Överby.



Högbena gård 2006

Boda torp

Bodatorp har fått sitt namn av att det hört till Boda gård på Värmdö.

Lillängen

Lillängen och Vibotten ligger nere vid Älgöfjärden. Lillängen är intressant för Skärgårdsmuseet, då många föremål där kommer från syskonen Andersson som bodde hela sitt liv på gården.

Tranvik

Tranvik är en av de större gårdarna och är ännu ostyckad. Gården har ägts av adelsläkter och har ibland förenats med Överby. 1797 köptes gården av nämndeman Anders Stefansson i Högbena.



Tranviks gård 2006

Vindö skola

Tillbaka i Fjällsvik fortsätter landsvägen fram till vägkorset där man på vänster sida ser Vindö skola.

Verksamheten flyttade 1971 till Djurö.



Vindö skola. I förgrunden Arvid Erhardsson, som var lärare på Vindö i många år.

Skaft

I vägkorset följer vi vägen rakt fram mot Sollenkroka.

Gården vi ser här heter Skaft.

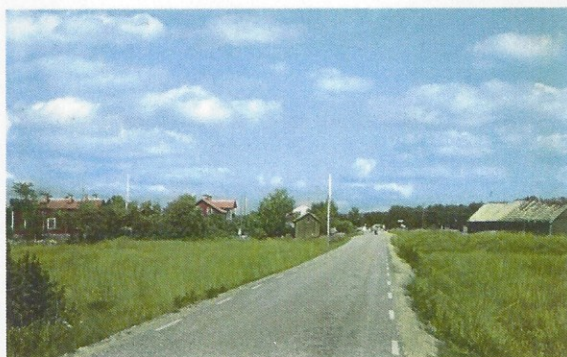
Skaft var förr två gårdar. Gården köptes 1908 av greve Göran Posse och ägs fortfarande av hans arvingar. Idag finns på gården ridhus och stall. Den är en 100 ha stor jordbruksfastighet.



Skaft Gård 1910.

Sollenkroka by

Vi fortsätter vägen ner till Sollenkroka by. Här har funnits sex gårdar och affär, post och telefonstation.



Sollenkroka by 1984 vykort

I Sollenkroka bodde Jöns Olofsson. Det var han som uppmätte Kanholmsleden över Gällnö port. Han fick enligt kungligt brev av den 2 juni 1616 skattefrihet för sitt hemman som tack.

Fördelen av den nya leden in till Stockholm var ”att man kunde föra skeppen genom skärgården med ett enda väder”, i stället för att ta sig genom Vindö ström där det ofta var växlande vindar.



Sollenkroka brygga 2006

Sollenkroka brygga

Här är utgångspunkten för trafiken till Möjaskärgården.

Tillbaka till vägkorset och vi tar vägen mot **Överby**.

Vi åker utefter sjön **Vämlingen** som förr var ett mycket omtyckt utflyktsmål. Den stod i förbindelse med Östersjön genom en smal grund kanal, Oscarskanalen, där endast roddbåtar kunde passera.

Namnet Oscarskanalen har den fått därför att Oscar II brukade ro genom kanalen för att fiska. Sixten Södermans i Löknäs farfar var en av dem som fick ro.



Oscarskanalen 1911.

Senare muddrades kanalen så att även större båtar kunde komma igenom.

Den första gården vi passerar är **Argboda** och därefter **Hummelmora**. Båda har tillhört Överby.

Löknäs

Nästa avtagsväg till höger går till Löknäs. Namnet Löknäs finns nämnt i dokument redan 1323. Gården har haft olika ägare och har ibland tillhört Överby säteri.

Bonden Per Andersson ägde gården från 1802. Han överlät den sedan på sina söner, Anders och Johan Söderman. Den Södermanska släkten har brukat jorden fram till 1947. Idag finns på området 229 fastigheter, de flesta för fritidsboende.

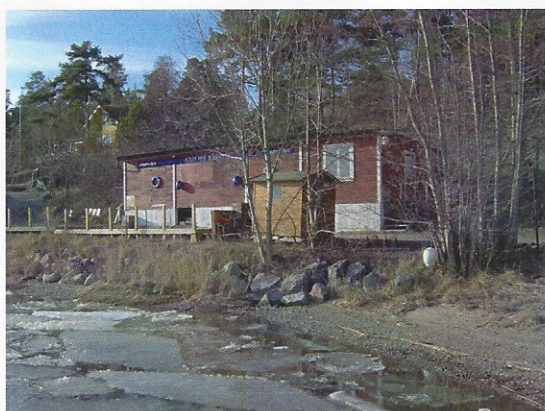


Löknäs Gård 2006

Här finns också ett stort båtvarv, **Vindövarvet**.

Abborrkroken

När vi fortsätter vägen mot Överby kommer vi till avtagsvägen mot Abborrkroken.



Abborrkroken 2006

Abborrkroken hörde förr till Överby. En av de första avstyckningsplanerna till sommarhustomter gjordes här redan 1933.

Längst norrut på Vindö låg torpet **Sandviken**.



Varg-grop på Överby Foto Rune Ehrsson

Överby säteri

Vi åker tillbaka till Överby säteri, som omnämns 1543 som den största byn på Vindö. Överby var tidigare omnämnd som en by med tre gårdar. På 1600-talet i adlig ägo.

Under olika perioder hörde flera hemman på ön till säteriet eller betalade frälserränta dit.

Efter skiftande ägare under 1800-talet styckades Överby på 1930-talet till fritidstomter.

Den gamla mangårdsbyggnaden finns kvar och nedanför den ligger det gamla fiskartorpet.



Mangårdsbyggnaden på Överby 2005



Fiskartorpet 2005

Vägen slutar vid den gamla ångbåtsbryggan.



Ångbåtsbryggan vid Överby 2005

På 1930-talet bodde ca 400 personer på Vindö. Vid den här tiden var ”**ölbåten**” efterlängtd.

Ölbåten körde runt i skärgården och sålde öl. Varje gång den kom till bryggorna blev det fest.

Lanthandeln som funnits vid Överby under många år lades ner 2005.

Här fanns förr både post och telefonstation.

Namnet Överbyberg och Vindöström känner vi igen från vissångaren Carl Antons texter.

Värmgärdet

Norr ut låg tidigare en gård som hette Värmgärdet.

Värmd betecknar ett sund där strömmande vatten gör att det sällan fryser till is på vintern. Värmdö har fått sitt namn av samma orsak anser ortnamnsforskare.

”ön vid det strömmande vattnet, sundet som inte fryser till”.

Fotograf där ej annat anges är Britt-Marie Ohlsson.

Ett stort tack till

Anders Westerberg och Sixten Söderman, för att vi fick intervjuas er.

Kristina Posse, för att vi fick besöka Skaft och även låna fotografier.

Kerstin Vahu, för att vi fick besöka ditt hem på Skarpö.

Bibbi Erhardsson, för att vi fick låna fotografier från Vindö skola.

Litteraturförteckning

- | | |
|---|---------------------|
| Skärgårdsliv i forna tider | E. Alfred Jansson |
| Vindö
Strödda anteckningar om en skärgårdsö | Herbert Lindell |
| Ur föreningen Skärgårdsmuseets egna skrifter | |
| Från urtid till nutid i Djurö socken | Bertil Hedenstierna |
| Om rådman Joseph Månsson,
Kapten Erich Furugreen
Och Diuröhampns Capell | Gunnar Hellström |
| Intervju med Sixten Söderman på Löknäs | |
| Intervju med Anders Westerberg. | |

Karta

