

Södertörns högskola | Institutionen för kultur och kommunikation
Magisteruppsats 30 hp | Arkeologi | Vårterminen 2015



Vardagslivet i hamnen

Djurhamns historia belyst med marinarkeologiskt material

Av: Jonas Wiklund

2015-06-03

Handledare: Johan Rönby

Biträdande handledare: Oscar Törnqvist

Innehåll

1	INLEDNING OCH BAKGRUND	5
1.1	INTRODUKTION.....	5
1.2	SYFTE.....	5
1.3	TEORETISK POSITIONERING	6
1.4	METOD.....	7
2	FORSKNINGSHISTORIK	9
2.1	HISTORISK FORSKNING	9
2.2	KARTMATERIAL	10
2.3	ARKEOLOGISKA UNDERSÖKNINGAR	12
3	DEFINITION AV EN NATURHAMN	14
3.1	VAD ÄR EN NATURHAMN?	14
3.2	NÅGRA NATURHAMNAR	15
4	FORNLÄMNINGSMILJÖ OCH BEBYGGELSE.....	17
4.1	DJURÖ KYRKA	17
4.2	SKEPPSVRAK	19
4.3	TEGELBRUKET.....	22
4.4	SJÖMÄRKEN	24
4.5	KROGAR.....	27
4.6	KOLERAKARANTÄN.....	30
5	DEN HISTORISKA BILDEN AV DJURHAMN.....	32
5.1	ORTNAMNSFORSKNING	32
5.2	DJURHAMN I DET SKRIFTLIGA MATERIALET.....	32
5.3	BILDEN AV DJURHAMN OCH DJURÖ I DAG.....	36
5.4	BILDEN AV DJURHAMN PÅ NÄTET	36
6	ANALYS: DEN ARKEOLOGISKA BILDEN AV DJURHAMN.....	39
6.1	RESULTATET AV TIDIGARE UNDERSÖKNINGAR.....	39
6.2	UNDERSÖKNINGAR I SAMBAND MED UPPSATSEN.....	42
6.3	FYNDKATEGORIER, OCH FYNDSPRIDNING FRÅN ÅR 1964 OCH 1965 ÅRS UNDERSÖKNING.....	44
6.4	RIKSWASA.....	46

6.5	VARDAGENS FYND	52
6.6	AKTÖRERNAS LANDSKAP: EN PLATSARKEOLOGI	52
6.7	KÄLLKRITIK	53
7	DISKUSSION OCH SLUTSATSER	55
7.1	DE INLEDANDE DE FRÅGESTÄLLNINGARNA	55
7.2	DJURHAMN SOM ÖRLOGSHAMN	59
7.3	REFLEKTIONER ÖVER VARDAGSLIVET: ÄTA, SOVA OCH DÖ	59
7.4	HEMBYGDSNOSTALGI PÅ GOTT OCH ONT	61
7.5	LÅNGTIDSPERSPEKTIVET	61
7.6	"I SVETT OCH ARMOD"	62
7.7	KONKLUSION.....	63
8	POPULÄRVETENSKAPLIG SAMMANFATTNING	66
9	REFERENSER	67
9.1	SKRIFTLIGT MATERIAL	67
9.2	INTERNETKÄLLOR	70
9.3	KARTOR OCH SJÖKORT	71
9.4	KONSTVERK	72
10	FIGURFÖRTECKNING.....	73
11	BILAGOR.....	74
11.1	BILAGA 1, UTSTÄLLDA FÖREMÅL 1968 PÅ SJÖHISTORISKA MUSEET	74
11.2	BILAGA 2, DYKLOGGAR	76
11.3	BILAGA 3, FYNDFÖRTECKNING	78
11.4	BILAGA 4, FYNDKARTA 1964 OCH 1965.....	98

Omslagsbild: dåvarande hertig Karl, blivande Karl den XIII:s teckning av Djurhamn
(Nationalmuseum, Gripsholmssamlingarna, inventarienummer NMGrh 2344)

Abstract

Everyday life in the harbor. Djurhamns history illuminated with marinearchaeological material.

Those who today hear the name Djurhamn are maybe first thinking of a summer resort place with sunbathing, swimming and recreational boating activities. Djurhamn has an interesting and fascinating history well intertwined with the history of Sweden. The interesting history was exposed by the Stockholm Sport Diving Club which, during the summers of 1964 and 1965, brought up a large number of finds from the bottom of Djurhamn. The findings could essentially be dated to be in the in the period 1500s to 1700s. Like other parts of the East Coast Djurhamn was hit in "Russian raids" in the early 1700s. The known meetings of warships during the Vasa era and the history of naval ship Riskswasas fate also reflects the interesting parts of Djurhamn history. While working on this, a number of dives were made at the bottom of the basin in Djurhamn. Two side-scan surveys have also been conducted. Overall, this has not resulted in any change of the picture of what's on Djurhamns bottom. A previously unknown wreck that lies south of the cemetery have, however, been located based on information from the public. The finds from the dives during 1964 and 1965 talk about food and drinks, cooking utensils, three-leg pots and bottles speaks their language. Even earlier dated bargain materials speak the same language. It is a place where everyday objects leave imprints on the bottom along with the testimony of a brickyard, which flourished for a short period. Which traces have been left from the naval activities? Practically none. On land there are no naval monuments. The objects which were brought up at the 1960 dives were almost entirely attributable to the applications connected to cooking. Our modern society is a complex reality. There are homes, workplaces, hospitals, places of entertainment, etc. People are born, grow up, grow old and die. What do we find in the signs of the Djurhamn? Well, a picture that much is a reflection of today's society. Also here you are born grown up grown old and finally dead. Heavy drinking has flourished. In addition to self-household and shipping, there has been brick industry and cholera quarantine. Finally, perhaps Djurhamn over time is best described as farmers, fishermen and hungry sailors' history more than the history of the fleet in the Vasa kings' service

Keywords:

Maritime Archaeology, Natural Harbor, Wreck, Rikswasa, Brickworks, Warships, Bars, Djurhamn, Djurö, Three-legged pot, Swedish Era of Great Power

1 Inledning och bakgrund

1.1 Introduktion

Djurhamn på Djurö ligger i Stockholms skärgård i Värmdö kommun. Området är känt som ”Wasakonungarnas flottstation” (Jansson 1930:9) och är i dag en småbåts- och fritidshamn. Martin Rundkvist skriver: ”Djurhamn är en välkänd plats bland historiker och har ett visst rykte även bland marinarkeologer, om än inte det bästa då sakkunniga undersökningar ännu saknas” (2009:39).

Djurhamn har en intressant och fascinerande historia väl sammanflätad med Sveriges historia. På Djurö bildades år 2008 insamlingsstiftelsen Vasakungarnas Djurhamn. Stiftelsens ändamål bestämdes till att främja vetenskapliga undersökningar och annan forskning rörande örlogshamnen Djurhamn. Stiftelsen ska belysa hamnens historia och dess betydelse inom östersjöregionen liksom verksamhet som syftar till att sprida kunskap om denna forsknings resultat (Vasakungarnas Djurhamn 2010).

1.2 Syfte

Syftet med uppsatsen är att genom en arkeologisk genomgång och analys ge en annorlunda, bredare bild av Djurhamns användning som örlogsstation och betydelse över tid än den i dag kända. Detta görs genom att ställa de skriftliga källorna och muntliga traditioner mot det arkeologiska källmaterialet. Hur ser det arkeologiska materialet ut i förhållande till den beskrivning som görs av Vasakungarnas Djurhamn? Undersökningen kommer att belysa följande punkter;

- Under vilket tidsspann har det funnits maritima aktiviteter i Djurhamn?
- Under vilka tider har militära fartyg funnits i Djurhamn?
- Vilka spår har de sjömilitära aktiviteterna lämnat?
- Vilka andra aktiviteter än de militära kan märkas i Djurhamn?
- Hur har Djurhamn använts?
- Hur har man levt?
- Var har fartygen legat?
- Vilka fartyg har legat här?
- Vad har fraktats?
- Vad har ätits?
- Vilka människor har varit verksamma och levt här?

Genom att besvara dessa frågor avser uppsatsen att bättre belysa olika aktörsgrupper, verksamheter och syften bakom användandet av Djurhamn och att på så sätt fylla ut kunskapsluckor rörande platsen.

1.3 Teoretisk positionering

Arkeologi är förbundet med studiet av materiell kultur. Till skillnad från historikern, som främst bygger sina utsagor om det förflutna på skriftliga nedteckningar, har arkeologen det materiella resterna av olika beteenden som sitt primära källmaterial. (Olsen 2003:147).

Arkeologi och studier av materiell kultur sågs länge som ett sätt att utvidga och förlänga den textbaserade historien (Andrén 1997:126).

Modern historisk arkeologi är dock orienterat på förhållandet mellan materiell kultur, skrift och bilder, det vill säga olika perspektiv på det förflutna. Det gemensamma för denna forskning är mötet mellan materiell kultur och andra källor (Andrén 1997:150). Det förgångna kan då ses ur flera olika perspektiv. Tyngdpunkten läggs alltså på möjligheter, som uppstår i ”trianguleringen” mellan olika källmaterial (Mogren 2009:7). I ett marin arkeologiskt sammanhang har denna metod använts av Marcus Hjulhammar i sin avhandling ”Stockholm från sjösidan (Hjulhammar 2010).

För att kunna närma mig den arkeologiska bilden av Djurhamn och dess materiella kultur har jag valt att arbeta utifrån ett perspektiv där text- och bildbaserade källor möter de materiella lämningarna på denna plats. För Djurhamn finns historiska källor i form av tänkeböcker, teckning, kartor mm. Det finns däremot få studier där Djurhamn beskrivs ur ett arkeologiskt sammanhang. En riklig fynddokumentation av vad som tagits upp i samband med somrarna 1964 och 1965 existerar dock. Vad säger texterna och vad säger fynden? Och vilka slutsatser kan det ge att ställa dem mot varandra leda fram till?

En viktig diskussion inom den historiska arkeologi är hur text och ting skiljer sig åt. Det har i bland sagts att "En stor fördel är att det arkeologiska materialet är omutligt. Föremålen ljuger aldrig" (Lönnroth, citerad i Trotzig 2014:81). Att detta är en förenkling är ganska uppenbart om man bara betänker vissa former av ”manifest” materiell kultur, tex akterskeppet på Vasa, eller andra föremål som fungerar som symboler och maktmarkeringar. Snarare handlar det om

att olika källmaterial kan ge en möjlighet att berätta en mer komplex och hel bild av hur det var. Särskilt spännande för en forskare är det om de olika källmaterialen ger delvis olika bilder. Vad beror det i så fall på? En analys av en sådan situation kan berätta mycket om den tid man studerar (se Adams & Rönby 1996:10-17).

Ett välkänt exempel i detta sammanhang är Tucson Garbage Project där undersökte man innehållet i avfallet för boende i Tucson. Avsikten var att undersöka de boendes konsumtionsmönster. Kvantitativa uppgifter från soptunnorna jämfördes med information som innevånarna frivilligt lämnat om sina konsumtionsvanor. Resultatet blev att den egna uppfattningen om vad som konsumerats inte alltid stämmer överens med innehållet i de egna sopkärlen. Till exempel alkoholkonsumtion visade sig vara betydligt högre i verkligheten än i de frågeformulär som innevånarna lämnat. Sådana upptäckter har visat skillnaden mellan människors självrapporterade och faktiska beteenden (Rathje & Murphy 1992).

Martin Hall har även studerat Capkolonin nuvarande Sydafrika. Under 1700-talet fanns det där ett överskott av vita män. Detta resulterade i att många män levde med svarta slavinnor. Hall kunde konstatera att det klagades på den enformiga fårköttsdieten. Samtidigt visar arkeologiska undersökningar på att det fanns gott om fisk i staden. Skillnaden mellan ting och text skulle kunna kopplas till att dessa kvinnor bevarade sin matlagningstradition, som var knuten till fisk. Associationen fisk-slav och särskilt kvinnliga slavar påverkade vad som åts av olika grupper och beskrivningen av platsen (Andrén 1997:179). Alltså åt de manliga kolonisterna fisk vilken tillagats av de svarta kvinnorna, men klagade samtidigt på enformig fårköttsdiet för att man inte ville kopplas ihop med den afrikanska matkulturen. Kombinationen av de två källmaterialen ger här en inblick i betydligt mer komplicerade kulturella processer och förhållanden än just bara den faktiska dieten.

1.4 Metod

Uppsatsen är i första hand avgränsad till Djurhamn och angränsande områden i Djurö socken. Då Djurhamn är en maritim plats så har jag också i min analys fokuserat på maritima aspekter och verksamheter. Den arkeologiska utgångspunkten är främst det arkeologiska källmaterial som tillvaratogs av Stockholms dykarklubb åren 1964 och 1965. Jag avser göra en arkeologisk sammanställning och analys av detta material. Förteckningarna över fynden från 1960 talets dykningar kommer att läggas i en databas för att därigenom få en bättre bild av fyndstrukturen. Fynden kommer att klassificeras i relevanta kategorier.

Den arkeologiska delen kommer även komplettera med vissa egna fältstudier, dels genom dykande avsökning och besiktning, men även med hjälp av side scan sonar.

För att uppnå mitt mål kommer jag sedan jämföra det arkeologiska materialet med de skriftliga material som finns om Djurhamn och dess maritima historia. En viktig del är då också att använda de historiska kartor och sjökort som finns över Djurhamn. Genom att studera dessa kan blanda annat också de mest intressanta och troliga platserna för hamnar och bryggor lokaliseras.

De resultat genomgången av de olika källmaterialen ger, kommer sedan jämföras och diskuteras i min avslutande analys av platsen.

.

2 Forskningshistorik

2.1 Historisk forskning

Djurhamn och Djurö förekommer i ett antal historiska dokument som Sturekrönikan, rättegångsprotokoll och Skeppsgårdshandlingarna. Katarina Schoerner har gjort en sammanställning av kända händelser i Djurhamn som finns publicerade i *"Djurhamn - örlogshamn under Vasa tid"* (Schoerner 2007:60 ff). Den beskriver med utgångspunkt från sjöfarten, människor och händelser i och kring Djurhamn under 1400-, 1500- och 1600-talen.

"Om rådman Joseph Månsson, Kapten Erich Furugren och Diurhamps Capell" av Gunnar Hellström från år 1923, återutgiven i facsimiltryck 1983, är den äldsta av de böcker som finns om Djurhamn. Genom beskrivning av Månssons och Furugrens släkter ges en bild av händelser på Djurhamn. Bland annat återges "rysshärjningarna" (Hellström 1923).

Den som till stor del har präglat dagens historiska bild av Djurhamn är Alfred Jansson, född 11 november 1878 i Stockholm, död 11 september 1970 i Stockholm. Han var en svensk grosshandlare och historisk författare. I sin skrift *"Djurö, Tidsbilder från en märklig ö i Stockholms skärgård"* (Jansson 1930) beskriver han livet i på Djurö från 1300-talet och fram till slutet av 1920-talet. Jansson låter även i sin skrift verksamheter och människor med koppling till örlogshamn, krogar, kyrkan, sjöfart, tegelbruk, karantänanläggningar m.m. träda fram.

Bertil Hedenstierna, född 29 september 1913 i Stockholm, död 1994, var en forskare, lärare och kulturgeograf. Han har i sin skrift *"Från urtid till nutid i Djurö socken"* skildrat Djuröförsamlings historia och utveckling under några århundraden där bland annat fisket och Rysshärjningarna ges en framträdande plats. Skriften ger även en naturgeografisk tolkning av den miljö i vilket Djurö uppkom.

I boken *"Bilder från Djurö under 100 år"* (1999) visar Lars Åke Bäckdahl och Lars Carpelan en fotografisk bildskatt över utvecklingen på Djurö undre drygt 100 år fram till år 1999. Boken har förklarande texter till bilderna men ger ingen sammanhängande analys av den historiska utvecklingen under den tid boken omfattar.

Boken *”Skärgård och Örlog”* har ett kapitel skrivet av Jan Glete. Rubriken på kapitlet är "Flottor och örlogsskepp i Djurhamn (Glete 2009:29). Glete beskriver när och varför Djurhamn använts som operationsbas, samt fyra intressanta örlogsskepp som besökt området. Samtidigt konstaterar han att:

"Det framgår att den måste varit väl känd som en lämplig ankringsplats för större fartyg och flottstyrkor. Samtidigt är det tydligt att verksamheten sågs som tillfällig.

Visserligen vet vi inte hur många byggnader och anläggningar som uppfördes men det rörde sig om anspråkslösa och kanske delvis flyttbara byggnader. Det var i huvudsak fartygen som var bostäder och förråd." (a.a.)

2.2 Kartmaterial

Sverige har ett unikt och omfattande historiskt kartmaterial som sträcker sig från tidigt 1600-tal fram till våra dagar. Djurhamn och Djurö är i detta sammanhang inget undantag. Genom att kronologiskt följa utvecklingen genom dessa kartor fram till nutid ges en intressant bild över landskapets förändring över tid. Men kartorna ger inte bara en bildlig information. Den text som är påförd ger även information om samhällsstrukturen utöver vad själva bilden ger.

Den första kända kartan från platsen är från cirka 1630 (se nedan). Den ger den första bilden vi i dag känner av Djurhamn och Djurö.

De tre kartorna återgivna nedan finns publicerade i "Djurhamn: arkeologiska provundersökningar 2008 vid Djurhamn, Värmdö kommun" (Rundkvist & Andersson 2009:9). Först syns Djurhamn från 1630-talet, därunder Djurhamn från 1704 sedan syns Djurhamn på storskifteskartan från 1816. Slutligen visas Djurhamn av idag.



Figur 1 Geometrisk avmätning 1630

Diuröö, i Värmdö socken, Värmdö härad, Wässby fjärding. På kartan finns kyrkogård, kummel samt hamn utsatt. Därutöver finns texts påförd på kartan som bland annat tar upp navigation och att krigsfolk tagit ned skogen.



Figur 2 Karta 1704, Ägomätning

Här har Djurö Capell och en Krog tillkommit. Kyrkogårdarna finns inte med och kumlena som skulle användas för navigering finns inte längre med på kartan.



Figur 3 Karta 1846, Laga skifte



Figur 4 Karta 2014

Kartan ovan visar det nutida Djurhamn inom samma områden som ovan. Kartan är hämtad från Eniro hösten 2014. Genom att följa kartorna i kronologisk ordning framträder förändringen av Djurhamn från att varit en självständig ö till den dagens ort med pendlingsavstånd till Stockholm.

2.3 Arkeologiska undersökningar

År 1956 letade medlemmar från Stockholms Sportdykarklubb efter ett föremål som tappats från en båt. Man kom då i kontakt med en Djuröbo vid namn Wille Ersson som visade några föremål han fått i näten mellan Långholmen och Grystskär och som han trodde härstammade från ett vrak. Ett av föremålen var en trefotsgröta (Stockholms Sportdykarklubb 1964:1). Då dykplatsen var mörk och enligt den tidens bedömning djup, samt att man inte hade någon

närmare angivelse på det förmodade vraket lades dykningarna på is. Åtta år senare, på våren 1964, beslöt man sig att leta igenom sundet mellan Långholmen och Grytskär. Resultatet av detta var åtta fynd var av tre var trefotsgrytor. Under sommaren 1964 fortsatte dykningarna.

Dykarna kontaktade på försommaren 1964 Statens Historiska Museum och visade samtidigt upp ett 10-tal föremål som inte härstammade från vrak utan var lösfynd (Statens Sjöhistoriska Museum 1964:1). Det framgick vidare att dykarna upprättat ett rutnät över hela Djurhamn, där varje ruta kvadrat med 100 meters sida. Varje funnet föremål hade förtecknats och erhållit ett nummer samt en uppgift om i vilken ruta det hittats (se fig 25). Under somrarna 1964 och 1965 fortsatte medlemmar ur Stockholms sportdykarklubb undersökningen och ett stort antal fynd från botten av Djurhamn (Stockholms Sportdykarklubb fyndlistor år 1964 och 1965).

Från sommaren 1964 och fram till sommaren 1967 genomförde bröderna Nahlin på Riksantikvarieämbetes uppdrag undersökningar och bärgningar av ”Riks-Vasa” (Raä dnr B 2063/64).

Under en vecka år 1985 genomförde en grupp dykare en undersökning av de inre delarna av Djurhamn och ett mindre antal fynd togs om hand (Raä dnr 6030/85).

En rad arkeologiska provundersökningar genomfördes under 2008 kring Djurhamn på Djurö. Syfte att finna spår av landbaserad hamnaktivitet under senmedeltiden, vasatiden och stormaktstiden (Rundkvist & Andersson 2009:15).

3 Definition av en Naturhamn

3.1 Vad är en Naturhamn?

Innan frågan besvaras behöver definitionen av hamn göras. Att ha en skyddad hamn reducerar eller eliminerar användningen av vågbrytare eftersom det kommer att resultera i lugnare vågor inne i hamnen. ”En diskussion om hamnens funktion, och speciellt om olika konstruktioner för att underlätta angöringen, hänger självklart nära ihop med vad man antas ha frakta och använt platsen till” (Rönaby 2014:99).

Peter Norman har definierat hamn så som "ett av naturen, eller genom särskilda anordningar mot svårare sjögång, skyddat vattenområde, där båtar ligger för ankar eller förtöjda och förtretar lastning eller lossning, inväntar lämplig väderlek för vidare färd etc." (Norman 1995:53) Även Christer Westerdahl har beskrivit hamnar funktion så som "de viktigaste knutpunkterna i det maritima kulturlandskapets nätverk av farleder. Hamnfunktionen är även kärnan i begreppet maritima kulturcentra" (Westerdahl 1989:99).

Den person som i dag hör ordet naturhamn tänker kanske först på en plats i skärgården där man i skydd av öar och skär lugnt ligger förankrad och intar skärgårdssill med tillbehör. En hamn ska alltså vara en plats som lämpar sig för att förtöja sin båt. Det kan vara vid en klippa eller vik som är skyddad från vissa typer av väder. Norman menar att en naturhamn kännetecknas av att de "belägna i för vind skyddade lägen och i avsaknaden av konstruktioner som pirar, kajer etc." (Norman 1995:54)

Svensk ordbok definierar en naturhamn som en "naturformation som kan fungera så som skyddande hamn för båt" (Abelin & Allén, 1986:803). Liknande definition finner man hos Wikipedia: "Naturhamn eller naturlig hamn är en icke-konstgjord hamn med skyddat läge. Naturhamn betecknar i Sverige bl.a. en småbåtshamn där man kan lägga till med fritidsbåtar, men där kraven för att betecknas gästhamn inte uppfylls. Vid en naturhamn bör det finnas viss mån av service som t.ex. WC, soptömning och liknande."

Sammanfattningsvis kan man beskriva en naturhamn som en av människan ej skapad landform, där en del av vattnet är skyddat och tillräckligt djupt för att ge förankring.

3.2 Några naturhamnar

Vid Torö inte långt ifrån Landsort ligger ön "Krogen". Som namnet antyder är det en plats där det en gång legat en sjökrog som säkert besöktes flitigt av både lokala och utifrån kommande sjöfolk (Roque 1997:12 ff). Sommaren 1967 genomförde SSHM begränsade undersökningar av Sovikens botten. Undersökningarna visade att en mängd lergods och glasföremål slängts eller tappats från fartyg eller land. Fynden bestod bland annat av nerbrutna vrak samt glas och keramik vilket daterades till 1600- och 1700- talen. Det finns vidare tjocka och rikliga kulturlager på botten på flera platser runt ön (Rönby 2014:112).

Älvsnabben nära Dalarö har fungerat som flottbas, från i var fall stormakttiden, och hade sin betydelse fram tills Karlskronas tillblivelse. Det var hit som Vasa skulle på sin ödesdiga jungfrufärd, det var härifrån flottan försökte såga sig ut genom isen 1675, och det var härifrån Lorenz Creutz seglade ut det ödesdiga året 1676 (Johansson 1985: 111-118). Vid en slagning via Riksantikvarieämbetets söktjänst Fornsök visas såväl maritima lämningar så som vrak, lämningar på land som exempelvis skyddsvärn och ryssugnar.

Hamnholmarna som ligger i ytterskärgården utanför Fjällbacka i Bohuslän undersöktes 1980 av dykarklubben Grodorna från Örebro i samarbete med Sjöfartsmuseet i Göteborg.

Bakgrunden till undersökningen av naturhamnen var bland annat de rikligt förekommande ristningarna i berget bestående av initialer, årtal, korstecken samt några fartygsfigurer.

Resultatet av utgrävningarna var, förutom ett samtida kulturlager av b.la vinflaskor, djurben, ostronskal, skärvor av äldre keramik, samt kritpipor. De vanligaste funna kärityperna var trefotsgrytor. Keramiken var till största delen från 1600-1700 tal (Lisberg-Jensen 1981:7 ff).

Gäddtarmen är namnet på en naturhamn i nuvarande Finland. Hamnen ligger i nära anslutning till Hangö. Även här finns ristningar i typ av årtal, bomärken, namnskiffer, vapensköldar och även små berättelser. De flesta ristningarna är daterade till 1500- och 1600-tal. Under somrarna 1975 och 1976 genomförde Sjöhistoriska byrån i Helsingfors undersökningar av Gäddtarmens botten. Fynden utgjordes av keramik, kritpipor, ben av däggdjur samt en del glas. Den vanligaste förekommande keramiken var av lergods och härstammade från trefotsgrytor med lerskaft. Kritpiporna kunde dateras och 1600-talspiporna dominerade i antal. Slutsatsen av fynden var att hamnen används från sent 1300-tal fram till 1800-tal och att den mest frekventa användningen var under 1500- och 1600-talen. (Norman 1979:12 ff.)

Inte långt från Öregrund ligger Kullabådviken. Enligt ortsbefolkningen en gammal skeppskyrkogård (Törnqvist 2010:10), i dykarkretsar mer känd som ”vrakviken” (LM-dyk 2002). Viken är full med vrak och spant syns här och var sticka upp över ytan. Men vilken historia har viken? Törnqvist kommer till slutsatsen att det då som nu funnit anledning till att samlokalisera maritima verksamheter. När sedan behoven ändrats kan platserna helt försvinna ur historien vilket Kullabådviken är exempel på. Och kvar ligger vraken.

4 Fornlämningsmiljö och bebyggelse

År 1929 gjorde Bengt Bergman (Rundkvist 2009b:139) en fältarkeologisk undersökning i Djurhamn och fann då några begravningsplatser med skelett daterade till 1600-tal (Djurö Raä 62 och 64). I övrigt saknas synliga fornlämningar på land. Av de kummel som finns angivna på kartan från år 1630 finns i dag inga synliga lämningar.

I samband med de landarkeologiska undersökningarna år 2007-2008 har ett antal lösfynd gjorts, däribland ett komplett 1500-tals svärd (Rundkvist 2009b:139 ff.).

4.1 Djurö Kyrka

Den som tog initiativ till bygget av Djurö Kyrka var rådman Joseph Månsson. När han dog 1682 var kyrkobygget i full gång och slutfördes av hans familj, framförallt av sonen Erich Furugren. Kyrkan invigdes 1683 av kyrkoherden magister Ericus Noraeus (Jansson 1930:46, Hellström1923: 24).



Figur 5 Djurö kyrka i dag

Efter invigningen skänktes flera föremål till kyrkan. Bland gåvorna kan nämnas en rikt snidat altaruppsättning från slutet av 1600-talet, en ljuskrona av brons och en oblatask i silver. (Jonsson 1930:49). År 1700 får kyrkan en kyrkklocka som är en gåva av några skepp som ligger i hamnen (Janson 1930:27). Den göts om och förstorades år 1908 (Detthoff 2006:12). Ett timglas köptes den 20 februari år 1697. Om det är det timglas som fortfarande finns kvar är osäkert.

Ryssarnas härjningar 1719 drabbade Djurö liksom många andra områden i skärgården. Större delen av öns bebyggelse brändes, men både kapellet och den intilliggande krogen klarade sig oskadda (Detthoff 2006: 4).

När kyrkan byggdes ut i slutet av 1600-talet konstruerades ett gravvalv där Furugren och hans efterlevande begravdes (Jonsson 1930:48). Betalar man för en kyrka så får man även något tillbaka. På nutidsspråk kanske närmast beskrivet som ”pay back time”.

Kyrkan uppfördes ursprungligen med stomme i liggtimmer, byggd som en salkyrka med rektangulärt långhus och rakt avslutat kor i öster. År 1764 brädkläddes kyrkan, men dess ursprungliga utseende med ett valmat spånklätt sadeltak med takryttare bevarades. Kyrkans tak är täckt med spån och med vitmålad brädpanel från 1881. Västra ingångens omfattning är från 1923 och dörrarnas bronshandtag är från 1700-talets början (Detthoff 2006:2 ff.)

Den mest omfattande, men även mest omdiskuterade, omdaning gjordes år 1881 på initiativ av komminister E Plengier mot församlingens vilja (Jansson 1930:57 ff, Detthoff 2006:12).

Ombyggnaden som beskrivs som ”Ödestigen”



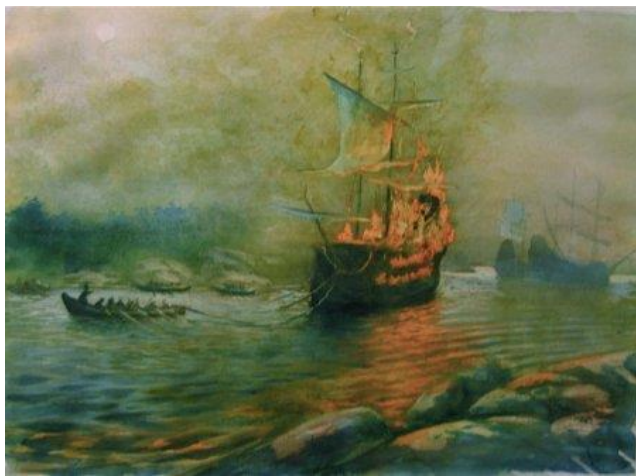
Figur 6 Interiör från Djurö Kyrka

”1881 lyckades Plengier, trots mycket motstånd från församlingsledamöternas sida, genomtrumfa ett beslut om reparation och förändringar hvarigenom kyrkan under sommaren 1881 totalt vandaliserades. Kupolen intäcktes med bräder, målningarna å orgelläktaren och predikstolen öfermålades, predikstoltaket bortrefs och alla taflor vräktes i en skrub.” (Hellström 1923:33 ff.).

Under åren 1910-1922 återställdes dock kyrkan på så sätt att kupolens brädbetäckning togs bort, predikstolen återuppsattes och tavlorna sattes upp på sina gamla platser (Jansson 1930:59).

4.2 Skeppsvrak

I Djurhamn och i dess närhet finns flera skeppsvrak. I samband med denna uppsats har de besiktigats. Det kanske mest kända vraket i Djurhamns närhet är Rikswasa som var ett svenskt örlogsfartyg och amiralsskepp, vilket byggdes år 1599 och förläste i en brand utanför Djurö (Schoerner 2007:46 ff.).



Figur 7 Rikswasas katastrof 1623

Gustav den II Adolf är i juni år 1623 i Djurhamn. Samtidigt rasar en svår pestepidemi i Stockholm. De som har möjlighet flyr från smittan. Det florerar rykten om en polsk invasion. Därför förläggs i juli en skyddseskader i Djurhamn med anledning av hotet från Polen. Det stora örlogsskeppet Rikswasa ingår i denna styrka (ej att förväxla med Vasa från 1628). Kungen är åter i Djurhamn i mitten av september. Tillsammans med några andra fartyg ligger Rikswasa för ankar i Djurhamn. En eldsvåda utbryter ombord och en kruttunna i aktern exploderar. Fartyget flyttas brinnande till grundare vatten. Det går dock inte att rädda Rikswasa utan hon sjunker till 24 meters djup. Platsen har sedan dess kallats Brännskäret. Vraket bärgades och resterna såldes under 1960-talet. (se vidare kap 6.4 nedan)

Ett stycke inne i viken finns vraket Raä Djurö 68. Det undersöktes av Riksantikvarieämbetet 1984 som då inte kunde datera det. Vrakplatsen beskrivs i Fornsök som ”Fartygslämning. Bestående av vrakrester och sammanhängande vrakdelar inom ett 15x5 m st område.” Vraket
~ 19 ~

undersöktes även i samband med Stockholms sportdykarklubbs dykningar åren 1964 och 1965.

På 1960-talet undersökte sportdykare vraket och hittade de ett silvermynt i vrakresterna. Myntet låg i kölsvinet alldeles där mastfoten en gång suttit. Det var omöjligt att tyda det lilla silvermyntet eftersom det var starkt korroderat. Detaljer på vrakdelarna tydde på att det kan röra sig om en båt från medeltiden. Strax efter fyndtillfället överlämnades myntet till Sjöhistoriska museet där det sedan inte har gått att återfinna. (Schoerner 2010: 24 f). I samband med mina dykningar på vraket hösten 2010 hittades i samma vrak en flaska som efter fotografering kunde daterades till 1700-talets mitt. Vid dykningar 1,5 år senare återfanns inte flaskan.



Figur 8 Fynd av mastmynt 1964, okänd fotograf

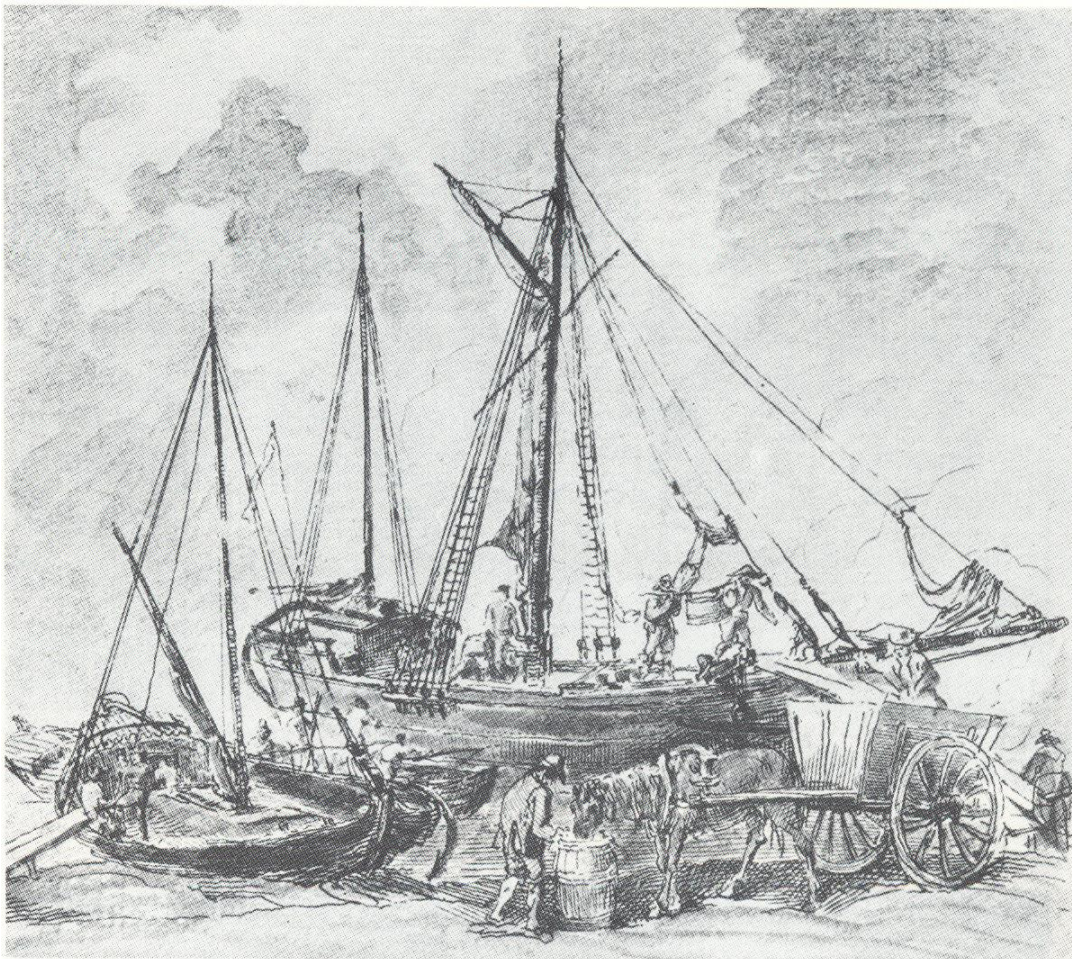
Vid stora Sandholmen ligger vraket efter ett fartyg på upp till 18 meters längd och en bredd av cirka 6 meter (Raä Djurö 160). I Fornsök beskrivs det som en pråm lastad med tegel. Vid dykningar har det konstaterats att det inte stämmer. Visserligen finns enstaka tegel i vraket, men en hel last är det inte frågan om. Snarast handlar det om tegel från skeppets byssa.

Rakt söder om kyrkogården vid Djurhamn, direkt vid strandkanten ligger vraket efter ett kalklastat fartyg (Raä Djurö 177). Vraket är ca 16 meter långt och har en bredd av 4 meter och ligger med fören västerut. Resterna av fartyget ligger grunt och vid lugnt väder man kan se delar av spanten och den vita kalken från stranden. Troligtvis kan fartyg och last sättas i
~ 20 ~

samband med kalkhanteringen som funnits på Runmarö. Från medeltiden till slutet av 1800-talet bröts nämligen kalk på Runmarö (Hansson 2006).

Den osläkta kalkens egenskaper är väl kända och innebär att när den kommer i kontakt med vatten sker en kraftig temperaturstegring samtidigt som kalken expanderar kraftigt. Det sannolika olycksförloppet är därför att skeppet tagit in vatten vilket resulterade i förlisningen. Vid dykningar har vi kunna konstatera brännskadat trä.

Hur fartyget har sett ut är svårt att reda ut eftersom endast de nedre delarna av skrovet som återstår. Det finns dock en skuta avbildad av Elias Martins från år 1786 som lossar kalk vid Skeppsbron som skulle kunna vara en liknade.



Figur 9 Kalkskuta vid skeppsbron 1786 av Elias Martin (Erixon 1988 s. 56)

En tolkning av skutans storlek har gjorts utifrån bilden; ”Studerar man bilden så är det klart att det är ett däckat fartyg med två master. Uppskattad längd och är ungefär 10-15 meter och cirka 4-5 meter bred” (Hansson 2006:11). Dessa mått stämmer väl med de med de uppmätta

måtten på vraket (se ovan) varför man kan anta att det kan ha liknat det som finns på avbildningen.

4.3 Tegelbruket

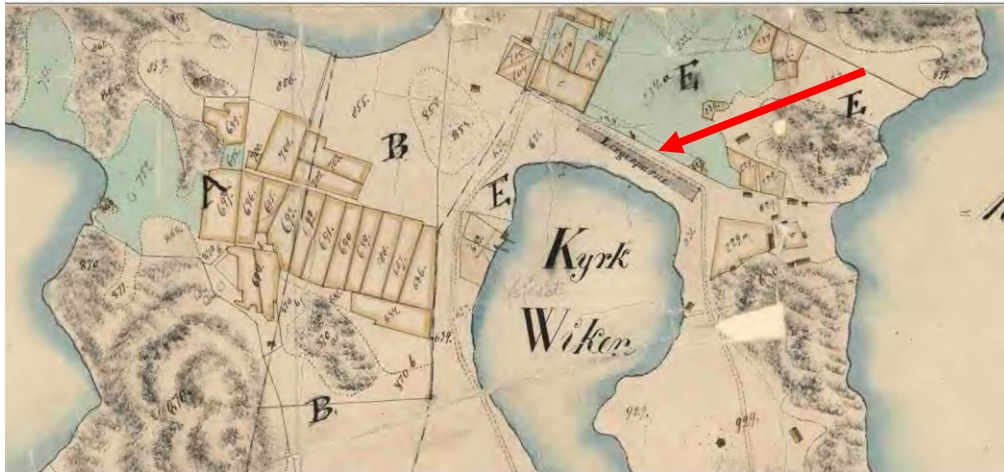
Mantalslängden anger 1653 att det fanns ett Tegeltorp på Djurö och i mantalslängden för år 1750 uppgavs ett tegelbruk (Hedenstierna 1949:255 -253). På 1700-talet låg ett mindre tegelbruk på Djurö mellan Bruks- och Kyrkfladerna. Bruket grundades på 1730-talet av ägaren till Djurönäs herrgård, baronen Daniel Niclas von Höpken. Enligt en beskrivning från 1741 var det "et vackert Tegelbruk" (Jansson 1930: 81).

Att bruket varit känt för sin kvalitet kan förstås av att när fyrpannan på Bråken på Grönskör behövdes repareras 1771 så behövdes "100 st murtegel från Djurhamns Tegel-Bruk" (Hedin 2005: 225 ff.).

Släktforskaren Magnus Bäckmark har lagt ut sin forskning om sina anor på nätet. Som nr 454 finner man en Karl Samuelsson, f 172(6) i Stockholm, d 1789 i Möja. Han var dräng vid tegelbruket i Djurhamn och bodde på Djurö 1753–57 (Bäckman 2011). Verksamheten tyckas dock inte ha varit av långvarig karaktär. Det framgår nämligen av Jansons bok "Djurö" att bruket tycks ha varit avvecklat på 1790-talet (Jansson 1930:81).

Varifrån namnen på fladerna kommer är enkelt att gissa. Kyrkfladen har fått sitt namn efter kyrkan och Bruksfladen efter tegelbruket. Bruket finns utmärkt på storskifteskartan från år 1818 och ligger där huvudvägen i dag går fram. På en karta från 1846 (Lantmäteriet 01 DJÖ 49) är stranden längst in i viken benämnd som "Lergroparna". Närmare bestämt där Brandstationen i dag ligger. Det är från dessa gropar som leran till teglet togs.

På kartan från 1818 syns i Bruksfladen en brygga i nära anslutning till bruket. Vid den sonarundersökning som gjordes hösten 2011 sågs inga lämningar av den.



Figur 10 1846 års karta med Lergroparna angivna



Figur 11 Tegelungnen utmärkt på karta Storskifte 1818, Djö 34

Tegel är vanligt förekommande på botten av Djurhamn där det ligger spritt med enstaka stenar. Det är alltså inte frågan om dumpmassor utan ger snarast bilden av att en sten fallit över bord från båtar, en här och en där. Samma iakttagelse gjordes vid dykningarna år 1964; ”Vi har ej heller registrerat det stora antalet tegelstenar och några tegelpannor som hittats och förmodligen kommer från det på Djurö under 1700-talet belägna tegelbruket” (Stockholms Sportdykarklubb, 1964 s.3). Vidare har fynd av tegelkross gjorts i samband med utgrävningar år 2007 och 2008 kring 1786 års krog (Rundkvist 2009b:146).

En förklaring till tegel i och i närheten av vatten kan vara att det handlar om rester efter byssan i förlista fartyg. Antalet fartyg på botten och i närheten av Djurhamn är dock så få att det knappast kan vara någon förklaring till den stora förekomsten av tegel (se kap 4.1).

På bilden nedan syns en tegelsten i vraket Raä Djurö 68. Det finns även att antal tegelstenar i vraket vid Stora Sandholmen, Raä Djurö 160. Enligt uppgifter i Fornsök rör det sig om ”en pråm lastad med tegel”. Vid dykningar år 2011 kunde konstateras att det visserligen fanns tegel i vraket, men att det var koncentrerat till aktern och att det snarast kan härröra från fartygets byssa.



Figur 12 Tegel på botten av Djurhamn, foto Pirre Sandberg

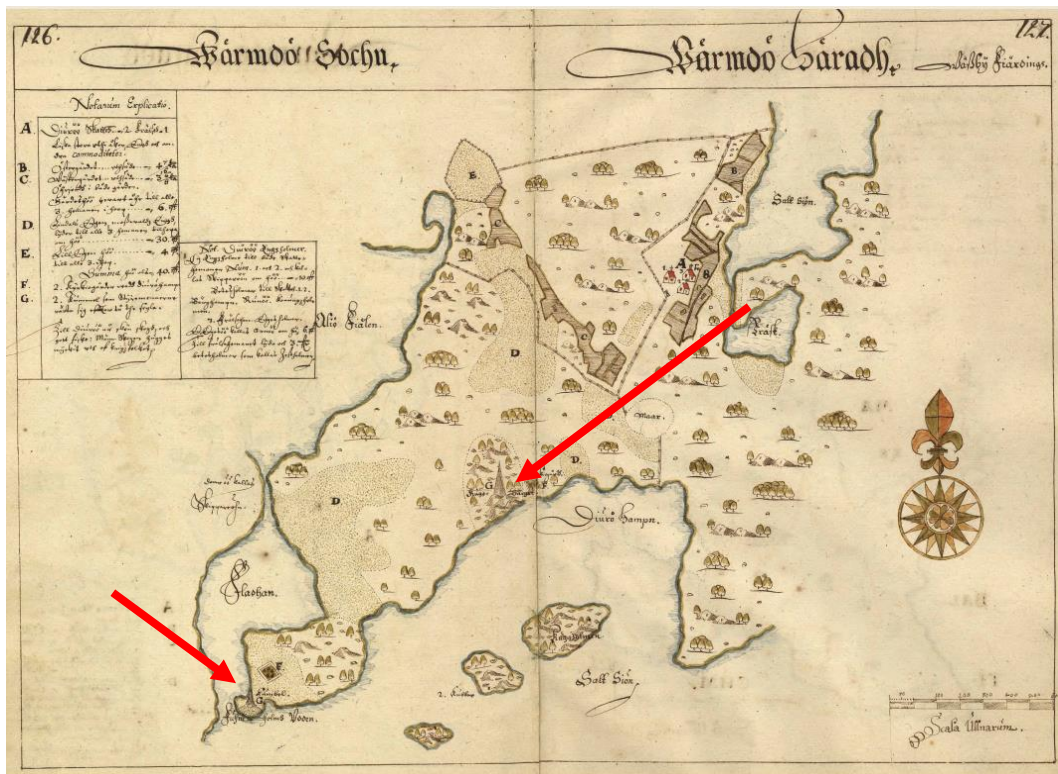
4.4 Sjomärken

På höjden söder om kyrkan, på Djurhamnsudden, ligger i dag ett lusthus som närmast för tankarna till Mumindalen.



Figur 13 Dagens Lusthus/Muminhus på platsen för 1630 års sjömärke , eget foto

Här fanns tidigare ett sjömärke. På 1630 års karta över Djurhamn är det tydligt utmärkt. Ett annat sjömärke finns utmärkt på den plats som kallas för Kuggberget.



Figur 14, 1630 års karta med sjömärkena utmärkta



Figur 15, Urklipp från 1630 års karta visande sjömärkena

Inget av dessa sjömärken finns i dag kvar. Inte heller är sjömärket på Djurhamnsudden synligt på den vy hertig Karl (Karl XIII) tecknar någon gång på 1760 talet över krogen och kyrkan. Teckningen är dedicerad till sin hans far, kung Adolf Fredrik (Nationalmuseum, Gripsholmssamlingarna nr 2344) (se uppsatsens omslag).

På Kuggberget finns det dock 4 järndubbar nedstoppade i borrhåll och fästade med beck och kilar. ”Tolkningen är att kumlet haft en mittstolpe, som stadgats av tre stöttor” (Bråvander & Windelhed 2010:22).

På 1630-års karta finns förklaring till på kartan nedtecknade punkter. Punkten G som finns påfört på kartan, se fig 14, vid de bägge kumlen anger: ”som Styremännerne rätta sig effter tå the segla”. Sjömärkena bildar en enslinje åt sydväst för segling innanför Stor Sandholmen. Djupet är här i dag 5 meter mitt i sundet och i strandlinjen betydligt grundare.



Figur 16, enslinje rakt förbi Stora Sandholmen

Med hänsyn till strandförskjutningen i Stockholmsområdet som i början av 1600- talet ger en skillnad på ca 1,5 meter (Ambrosiani & Erikson 1994:20) torde djupet i sundet varit mellan 6 och 7 meter. Det var således viktigt att ligga exakt rätt för att inte gå på grund. Det är för övrigt här som ett större vrak finns, Raä Djurö 160.

Man kan i och för sig undra om det om det inte varit lättare att passera Stora Sandholmen på motstående sida där djupet är betydligt större och sundet mot Byholmen och Nästet bredare. Inte hellre torde den färdvägen varit betydligt mer utsatt för väder och vind. Det kan helt enkelt varit rent kommersiella skäl till att sätta upp kumlen. Enslinjen gav en betydligt bättre infart till Sjökrogen. När krogen flyttas längre in i viken finns ju inte heller kumlen kvar. Ett annat skäl till att märkarna togs bort kan vara Rysshärjningarna. Den mest troliga anledningen till anläggandet av kumlen och skapandet till enslinjen är inte navigering in till Djurhamn utan ut. Av 1630-års karta framgår det att passagen mellan nuvarande Kyrk- och Bruksfladen blivit mycket smalt. Frågan är om det ens var seglingsbart för större fartyg vid kartans upprättande.

Rävens gryt sägs alltid ha minst två utgångar, för att räven i händelse av hot alltid ska kunna ta sig ut. När det blåser ostlig vind är det svårt att ta sig ut från Djurhamn och den tidigare passagen var inte framkomlig. Däremot ligger vägen mellan Sandholmen och Djurö i lä vid ostlig vind. Fartygen har använt kumlen för att navigera ut i händelse av hård vind. En flotta blir ju mer värd om den snabbt kan lätta ankar och ta sig ut, och med detta resonemang blir Djurhamns betydelse större. Betydelsen har varit så stor att man lagt ned betydande resurser för att skapa kumlen och linjen. Till stöd för detta talar en i Jansson (1930:35) citerad lotsrulla från 1750 talet som talar om att "Samma hamn har 2:ne inlopp;". Att sund och ankringsplatser med två "vägar ut" har varit lämpliga hamnplatser under en lång tid förefaller också vara ett faktum om man ser till de angivna platserna i det så kallade medeltida Itinerariet (se tex Breide 2006).

Platsen där den ena kumlen stod, det nuvarande lusthuset på kyrkudden är som beskrivits ovan placerat på en kulle. Den har bedömts vara "en mycket väl avgränsad åskulle med rullstensmaterial" (Bråvander & Windelhed 2010:21). Sannolikheten för att kullen och Kuggbergets hösta topp genom slumpen bildat en enslinje rakt förbi Stora Sandholmen är 0,55% . En närmare undersökning av kullen skulle därför vara av intresse. Det har dock inte inom denna uppsats ram varit möjligt att undersöka den.

4.5 Krogar

Hedenstierna konstaterar att "En av de äldsta och även bäst belägna var Djurö krog, vareft fartygen ofta flera dagar i sträck tvingades ligga i väntan på lämplig vind. Det var riksdagen, som 1652 beslöt att bygga en krog vid Djurö, »där näst alla farkoster för skepzledens krookheets skull stadna och hampna måste» (UUB Palmskiölds saml. Topogr. XXI: 839)". citat i Hedenstierna 1949: 268).

Den första kända krogen låg på stället där prästgården ligger i dag. Faktum är att prästgården som uppfördes år 1834 vilar på den gamla krogens grund (Detthoff 2006: 12). År 1659 fick Joseph Månsson tillstånd av landshövdingen att starta en krog i Djurhamn. Det är samma Månsson som senare på eget initiativ startar byggandet av Djurö Kyrka. Krogen är tillsammans med kyrkan utmärkt på 1704 års karta.



Figur 17 Kyrka och krog på 1704 års karta



Figur 18 Dagens prästgård villa på den gamla krogens grund, eget foto

Från 1786 fick krogen tjäna som komministerboställe. Samtidigt flyttar krogen verksamheten från Kyrkudden till en strandtomt längst in i Djurhamnsviken.

År 1786 var också det år ett sjökort upprättats över Djurhamn. Tre exemplar av sjökortet har jag lokaliserat. Ett finns på lantmäteriet i Gävle och de två andra i Krigsarkivet. Sjøkorten, som skiljer sig ifrån varandra marginellt, visar på två angivna ankringsställen i Djurhamn. Det ena innanför Långholmen/Kuggholmen och det andra på bekvämt avstånd till krogens nya placering (se fig 19 och 27).

På 1816 års karta är krogen inritad och utanför syns även en brygga. Det kan i sammanhanget påpekas att de fynd som Stockholms sportdykarklubb gjorde var just i vattnet i anslutning till krogen. Det är här ansamlingen av flaskfynd är som störst (egen ej publicerad forskning).



Figur 19, 1816 visar den yngre krogens läge

Att det har varit en livlig aktivitet på krogen styrks inte bara av flaskfynden. Vid utgrävningarna 2008 och 2009 kunde konstateras ”ymniga fynd som visar att man ätit, druckit och krossat fönster” (Rundkvist 2006:146).

Uppenbarligen blev det för mycket av det roliga. Så mycket att kyrkan såg sig nödsakad att ingripa. Den 8 april 1833, vid sockenstämman, tog komminister Dahlin till orda. Det krögaren Israelsson fick höra var ord och inga visor:

”Du har väljt dig et lefnadsyrke, som icke är afundsvärdt. At vara en medlem i Samhället, som vållar andre menniekors störda sinnens ställning och bräckte själs-, kropps- och hus-välfärd, det är visserligen icke afundsvärdt; ty det är båtнад, så är den likt ormens etter, är det fågnad, så är den djäfvulsk. Den vinning och det nöje då gör dig med din Brän-vins utsprädning och utsäljning, torde en gång blifva et stingande spjut, et brännande kol i dit samvete. Du kan väl då förstå, at jag icke hyser någon afund öfer din slema trafik och indrägt, men det förtryter mig, at du som en arrendator af en gammal Krog, inbildar dig vara previligerad at orsaka och fortplanta drykenskapslast, sedeförderf och Relionsförakt” citat ur sockenstämmoprotokoll (Jonsson 1930:112 ff.).

Israelsson avyttrade krogen 1836 och den 3 april samma år lades krogen slutligen ned.

Inga vetenskapliga undersökningar, vare sig på land eller under vatten, är gjorda utanför den äldre krogen. Det finns dock mindre träkonstruktioner under ytan. Dessa är inte daterade. Det finns även rikligt med fynd av skor under vattnet. Skorna är inte åldersbestämda, men de är yngre än slutet av 1600-tal (observationer i samband med författarens dykningar på platsen).

Dessutom kan noteras förekomsten av kritpipor. Noterbart är att dykarna år 1964 konstaterade att ”Det är också underligt att så få fynd gjordes i ruta A-12, således utanför den gamla krogen, nuvarande prästgården man tycker att i varje fall under krogtiden en del saker borde ha hamnat i sjön utanför bryggan” Dykarna för fram teorin att det tjocka lerlagret kan dölja en del föremål (Stockholms Sportdykarklubb, 1964:3).

4.6 Kolerakarantän

Kolera är en smittsam tarmsjukdom. Det farligaste med kolera är den mycket stora vätskeförlusten, som kan uppstå efter kort tid. Obehandlad kan vätskeförlusten leda till döden inom ett dygn efter sjukdomens utbrott. Sverige drabbades hårt av kolera under 1800-talet. I augusti 1834 ska 8 000 personer dött i kolera bara i Stockholm (Jonsson 1930:117). Efter beslut uppfördes karantänsbyggnader i Djurhamn, först på Långholmen år 1848 något år senare på Kuggholmen. Redan år 1855 ifrågasätts anläggningarna av det enkla skälet att de inte behövdes och år 1856 är verksamheten avvecklad. I dag finns rester av grunderna väl synliga på Kuggholmen. Men vad blev det av husen? Och vilka lämningar finns kvar i Djurhamn?



Figur 20 Kolerasjukhus i dag på Kastellholmen fd Underofficersbostället, Foto Holger Ellgaard

Svaret på den första frågan är att det ena huset monterades ned och flyttades till Eknäs på Blidö. Ett annat till Kastellholmen där det kan beskådas i dag. Från 1867 användes huset som underofficersboställe. Kvar i Djurhamn finns de stabila grunderna som vittnar om verksamheten på 1800- talet men även de pottor som finns på botten lämnar en vittnesbörd.

Den person som förestod karantänsanläggningen var sjöofficer. Vid dykningar år 2011 fotograferades en kopp på botten av Djurhamn i nära anslutning till Kuggholmen, fig 21 (fig 22 visar undersidan av en kopp från mässen i Karlskrona fotograferad våren 2013). Stämpeln

som finns på koppens undersida visar att den har tillhört sjöofficerssällskapet i Karlskrona, SOSK. Sällskapet bildades 1831, så tidigare än så kan inte koppen hamnat på botten.



Figur 21 Kopp fotograferad på Djurhamns botten 2011, eget foto

Figur 22 Kopp fotograferad på SOSK:s mäss våren 2013, foto Rolf Edwardsson

5 Den historiska bilden av Djurhamn

5.1 Ortnamnsforskning

När Djurhamn fick betydelse för sjöfarten är inte klarlagt. I Djurhamn finns tre mindre öar. Grytskär, Långholmen och Kuggholmen. Här finns även Kuggberget som på Månsons karta från 1630 ligger intill en begravningsplats.

Ortnamn delas i huvudkategorier så som *naturnamn* och *kulturnamn*. Kulturnamnen i sin tur delas in i kategorier: ägonamn, bebyggelsenamn samt namn på artefakter (Pamp 1988:7) Exempel på artefaktnamn kan vara namn på broar, hamnar, gruvor, gravhögar. Hit skulle även båtnamn så som kugg och kogg kunna räknas.

De äldsta indicierna för att hamnen använts av sjöfarande är namnen Kuggholmen och Kuggberget vid dagens hamnvik. Skeppstypen kogg användes genom den äldre medeltiden men ersattes från 1300-talet och framåt alltmera av andra typer. Om namnbrukarna kring Djurhamn höll på denna distinktion kan alltså ortnamnen försiktigtvis dateras före år 1400 (Rundkvist & Andersson 2009:9).

En sökning på orden kugg respektive kogg via kartsöksfunktionen hos Lantmäteriet ger förvisso en mycket tydlig koncentration av dessa bägge namn längs med kusterna. Ur det perspektivet tycks kopplingen mellan namnen och båttypen kogg kunna vara relevant och i så fall skulle namnen kunna indikera en långvarig tradition med större skepp. Ett tydligt exempel som bekräftar det är fyndet av en 1200-tals kogg i viken Kuggmaren i Stockholm skärgård. Men fullt så enkelt är det inte. Kartbilden ger även en riklig mängd träffar i inlandet, platser där en kogg rimligtvis inte kan varit i närheten av. Slutsatsen är att även om namnen Kuggholmen och Kuggberget kan indikera en koppling till skeppstypen koggar är det inte säkert att sambandet alltid finns. Ibland är det frågan om ett naturnamn syftade på ett mindre berg eller ”uppstick” i landskapet (se diskussion hos Adams & Rönnby 2002:179 ff).

5.2 Djurhamn i det skriftliga materialet.

Den första skriftliga dokumentationen om Djurhamn härrör från 1400-talet. Detta århundrade präglas av Kalmarunionen och förspelet till vad som kom att bli den äldre vasatiden. År 1457, i juni fanns den danske kungen Kristian I med sin flotta i Djurhamn. Han skrev ett

brev där i vilket han försäkrar att han inte gör några anspråk på den svenska kronan, utan har kommit till Sverige enbart för att hjälpa svenskarna att skydda sitt land mot Karl Knutsson Bonde, som enligt rykten är på väg till Sverige och med polsk hjälp vill "göra skada på Sveriges rike" (Schröner 2007:60).

Kungen återkommer sommaren 1461 till Djurhamn, för övrigt nu som kung för unionen Sverige, Danmark och Norge. Den 27 augusti utfärdar kungen, en kungörelse i Djurhamn, i vilken han ger borgarna i Stockholm tillåtelse att obehindrat bedriva handel i Djurhamn (Nationell Arkiv Databas, SDHK 29271). I samband med händelserna 1471 som led fram till slaget vid Brunkeberg avtalades ett möte i Djurhamn som, inte genomfördes utan flottan seglade direkt till Stockholm dit den anlände den 18 juni (Lönnroth 1934: 203).

År 1502 kom Kung Hans med sin flotta till Stockholm. I samband med att Sten Sture då fått sin här förstärkt drog han sig tillbaka till Djurhamn (Hildebrand, s 976, citat i Jansson 1930:12). Några år senare, 1518, inträffade en av de större händelserna i Djurhamns historia. Kristian II, även i Sverige kallad "tyrann", tog med en svensk gisslangrupp till Danmark via Djurhamn. I gisslan ingick bland annat Gustav Eriksson (Vasa) (Hildebrand, s. 972, citerat i Jansson 1930:13.).

I samband med att Gustav Vasa befäster sin maktposition i Sverige inköpte han ett antal fartyg från Lübeck. Härefter finns ett antal brev av kungen där han nämner Djurhamn i samband med transporter av så väl trupper som förnödenheter och varor (Jansson 1933:14 ff.). Även den bofasta befolkningen träder fram under 1500-talet när det handlar om att betala skatt med strömming, smör, ägg, ved, dagsverken och pengar. Även stöld av smör nämns (Schoerner 2007: 61).

Karl IX besökte Djurhamn år 1606 i samband med att flottan förflyttades från Djurhamn till Sandhamn. Han besökte även Djurhamn år 1609 när delar av flottan satt kurs mot Runö i Rigabukten (Karl IX dagboksanteckningar citerat i Jansson 1930:15).

År 1612 trängde den danska flottan in i Stockholms skärgård och den 1 september utbröt skärmyttringar mellan småbåtar tillhörande flottorna, men inget regelrätt slag utkämpades. Genom en defensiv tillbakadragning av den svenska flottan undveks vidare strid.

Konklusionen var att Djurhamn, trots att det inte var befäst, kunde ge den svenska flottan ett sådant gott skydd att den överlägsna danska flottan inte kunde tränga in i hamnen och förstöra den svenska (Jansson 1930:16).

I juni 1617 samlades en flottstyrka på elva skepp samt diverse mindre transportfartyg i Djurhamn under ledning av Karl Karlsson Gyllenhjelm för att sättas in Polen (Unger 1909:116).

Gustav II Adolf kom till Djurhamn i juni 1623 samtidigt som pesten hemsöker Stockholm. Det fanns samtidigt hot från Polen och Sigismund varför en flottstyrka ankrade i Djurhamn. I denna flottstyrka ingick Rikswasa som förläste i och med att en eldsvåda utbröt och skeppet sjönk. Det ligger sedan på botten intill Brännskäret tills att det på 1960-talets mitt förvandlas till souvenirer (se kap 6.4) (Fornsök Djurö Raä 69, Schoerner 2007: 46, Glete 2009:38).

I samband med att krigsfolket fanns i Djurhamn 1624 tog sig en kvinna vid namn Karin ut till lägret där hon hamnade i en koja där man sålde öl. Hon kom där i lag med en hälsingeknekt som hon många nätter delade säng med. Problemet var att hon var gift. Det hela avslöjades och hon hamnar inför rätta anklagad för hor och knekten sätts i järn (Olsson & Särnqvist 1979:500, Schoerner 2007:62)

Den största kända militära aktiviteten i Djurhamn var den inskeppning av 14 000 man som skedde i början av sommaren 1626. Kung Gustav den II Adolf steg ombord på flottan i Djurhamn den 19 juni. Några dagar senare, den 22, juni lämnade flottan Djurhamn för att ankomma till Pillau i Ost-Preussen den 28 juni (Jansson 1930:18. Schoerner 2007:49).

Första bevarade kartan över Djurhamn och Djurö upprättades år 1630. Det var lantmätaren Sven Månsson som fick uppdraget. På kartan märks förutom gårdarna med dess gränser, även två kyrkogårdar, krog och två kummel. Kumlen ska enligt en anteckning på kartan användas för att navigera efter (se kap 4.3). På kartan finns även påskrivet att ön hade "mycket skön skog" som "hugges ned av krigsfolket". Under sommaren 1636 låg den svenska örlogsflottan vid Djurhamn, och de 14 000 män som var i Djurhamn behövde ved (Jansson 1930: 20).

Rådmannen Joseph Månsson fick 1659 tillstånd att så väl driva krog i Djurhamn som att

bygga ett kapell, för sjöfarande och öbor (Salvius, Lars 1741 (Janson 1930:21).

År 1683 slutfördes byggandet av Djurhamns kapell och en "upplysningsman" förläggs till Djurö (Stockholm stift 2008:3 ff. och s.11, Hellström 1923:25 ff.).

Den mest påtagliga händelsen under 1700-talet är när ryssarna den 14 juli och 16 augusti 1719 förstör allt på Djurö förutom kyrkan (Hellström 1923:55 ff. Schoerner 2007:54.ff.).

I mantalslängden för år 1750 uppges att det finns ett tegelbruk i Djurhamn (Hedenstierna 1949:255 -253). På 1700-talet låg ett mindre tegelbruk på Djurö mellan Bruks- och Kyrkfladerna. Bruket grundades på 1730-talet av ägaren till Djurönäs herrgård, baronen Daniel Niclas von Höpken. Enligt en beskrivning från 1741 var det "et vackert Tegelbruk" (Jansson 1930: 81). Verksamheten tyckas dock inte ha varit av långvarig karaktär. Det framgår nämligen av Jansons bok "Djurö" att bruket tycks ha varit avvecklad på 1790-talet (Jansson 1930:81).

Cirka 1760 besökte dåvarande hertig Karl, blivande Karl den XIII, Djurhamn. Han gjorde då en teckning till sin far över Djurhamn där ett militärt tältläger visas. Ett linjeskepp syns i bakgrunden och en galär ligger förtöjd intill prästgården. Bilden ligger som omslag till denna uppsats (Gripsholmssamlingarna, nr 2344).

Den krog som tidigare funnits invid kyrkan köptes in för att användas till "perpetuelt boställe för dess comminister" (Djurö sockenstämmoprotokoll, citerat i Jansson 1930: 75). Samtidigt flyttade krogen längre in till en strandtomt längts in i Djurhamnviken (Rundkvist & Andersson 2009:11). År 1786 är från vilket det första kända sjökortet över Djurhamn upprättas där den nya krogen är utmärkt, men även två ankringsplatser varav en i direkt anslutning till krogen (Sjökort över Djurhamn 1786).

Under början av 1800 talet genomfördes storskiftet på Djurö. På den karta som upprättades i samband med skiftet framgår de nya ägo gränserna men även krogens placering (Djurö Storskifte). Krogens verksamhet led för övrigt år 1833 till en straffpredikan av prästen. Till krögaren sa han bland mycket annat att "Den vinning och det nöje du gör med din Brän-vins

utspädning och utsäljning, torde en gång blifva et stingande spjut, et brännande kol i ditt samvete." Krogen lades ned några år senare (Jansson 1930: 113 ff.).

Under 1840 och 1850-talen hotade koleran Stockholm. Karantänsbyggnader uppförs på Kuggholmen och Långholmen i Djurhamn. Inrättningen leddes av en sjöofficer. Under slutet av 1850-talet avvecklades verksamheten och byggnaderna monterades ned. Den ena flyttades till Eknäs på Blidö, den andra till Kastellholmen för att bli bostäder åt underofficerare (Jansson 1930:117 ff, skylt vid underofficer bostället på Kastellholmen våren 2013).

Under 1800-talets sista decennier började ångbåtar trafikera Djurhamn vilket ledde till en begynnande sommarturism (Hedenstierna 1949:122 ff.).

Sommarturismen fortsatte att utvecklas (Hedenstierna 1949:124 ff.). Befolkningen på Djurö minskade under 1900-talet fram tills att Djuröbron invigs år 1962 och Djurhamn blev en möjlig bostadsort för daglig arbetspendling (Hedenstierna 1949:120). Maritimt skedde inträffar två händelser av större betydelse; Rikswasas "bärgning" av sickarna och bröderna Nahlin, samt Stockholms sportdykarklubbns undersökningar och fyndbärgningar somrarna 1964 och 1965 (Nahlin 1964, Stockholms sportdykarklubb 1964 och 1965).

5.3 Bilden av Djurhamn och Djurö i dag

Djurhamn är en plats för sommarnöje som sol, bad och fritidsbåtsaktiviteter. Det är det intrycket som kommer fram vid en sökning på nätet, tidningsarkiv och på kommunens hemsida. Den sistnämnda speglar även ett mindre samhälles vardagsliv med skolor, förskolor, vårdcentral, sophämtning etc. Wikipedias beskrivning talar om att "Djurö centrum består av en för-, låg-, mellan- och högstadieskola, sporthall, bibliotek, konditori, husdjursbutik, en livsmedelsbutik (ICA), Restaurang Björkås, Motorverkstan samt under sommaren även Restaurangen Sjöboden och Vita grindarna. Dessutom finns kiosk samt presentaffär med diverse trädgårdsprodukter.

5.4 Bilden av Djurhamn på nätet

Personen som till stor del har präglat dagens historiska bild av Djurhamn är Alfred Jansson. Han var som tidigare nämnts född 11 november 1878 i Stockholm, död 11 september 1970 i Stockholm. I sin skrift "*Djurö, Tidsbilder från en märklig ö i Stockholms skärgård*" (Jansson 1930) beskriver han livet på Djurö från 1300-talet och fram till slutet av 1920-talet. Jansson

~ 36 ~

låter även i sin skrift verksamheter och människor med koppling till örlogshamn, krogar, kyrkan, sjöfart, tegelbruk, karantänanläggningar m.m. träda fram.

I de beskrivningar som går att finna på bland annat internet, men även i andra sammanhang märks Janssons påverkan tydligt. Det kanske tydligaste exemplet på inflytandet är hans bok första kapitel som har titeln "Det forna Djurhamn, Wasakonungarnas flottstation". Härifrån är det inte långt till namnet på den insamlingsstiftelse som bildades 2008. Stiftelsens namn blev som tidigare nämnt Vasakungarnas Djurhamn.

Den 18 juni 2008 bildades Insamlingsstiftelsen Vasakungarnas Djurhamn vars ändamål bestämdes till att främja vetenskapliga undersökningar och annan forskning rörande örlogshamnen Djurhamn. Stiftelsen skulle belysa hamnens historia och dess betydelse inom östersjöregionen, liksom verksamhet som syftar till att sprida kunskap om denna forsknings resultat. Stiftelsen har genom sin verksamhet bl.a. medverkat till skrifter om Djurhamn samt medverkat till en sjöhistorisk stig. Stiftelsens verksamhet har numera upphört.

Söker man i dag efter den historiska bilden av "Djurhamn" på nätet framträder en historisk bild som handlar om att platsen spelat en betydelsefull roll i Sveriges sjökrigshistoria under 1500-talet och början av 1600-talet. Den övriga historien, som inte omfattar stormaktstiden, förkommer, endast i mindre omfattning. I sökningar i mediearkivet på orden "Djurhamn and krig" och "Djurhamn and historia" ger några få träffar som huvudsakligen härrör från lokaltidningarna "Mitt i Värmdö" och "Mitt i Nacka" och handlar om Rikswasa samt om de föremål som bärgades i samband med 1960 talets dykningar. I rikspressen syns inga avtryck.

Bilden blir likande när man läser vad lokala företagare skriver om Djurhamns historia. Även här är det Janssons bild, förmedlad av stiftelsen, som slår igenom. Exempel på detta är konferensanläggningen Djurönäset lyfter fram stormaktsiden och Rikswasa (Djurönäset 2015). I stort sett samma beskrivning gör restaurangen Motorverkstan i sin information på nätet (Motorverkstaden 2012). Förenings och företagssidan djurhamn.se ger även den en likande bild dvs. unionsstridigheterna och Vasakungarna (djurhamn.se). Värmdö kommun beskriver kyrkan och flottansamlingarna under Vasa tid men inte så mycket mer (Värmdö kommun 2015). Wikipedia ger även den i stort liknade information och källhänvisningen går till kommunen och förenings och företagssidan djurhamn.se (Wikipedia B 2015).

Sammanfattar man vad som finns på nätet kan man se att flera av sidorna hänvisar till varandra och grundkällan, den är Jansson (1930).

6 Analys: Den arkeologiska bilden av Djurhamn

6.1 Resultatet av tidigare undersökningar

År 1929 gjorde Bengt Bergman en fältarkeologisk undersökning i Djurhamn och fann då några begravningsplatser med skelett daterade till 1600-tal (Djurö Raä 62 och 64) (se Rundkvist 2009b:139). I övrigt saknas kända fornlämningar på land i området. Av de kummel som finns angivna på kartan från år 1630 finns i dag inga synliga lämningar.

Sportdykarfynden från Djurhamn åren 1964 och 1965 har till vissa delar daterats och fått proveniens bestämd. Detta har redovisats i:

- Intendent Jonas Berg upprättade promemoria den 21 november 1964 ”Djurhamn – en hamnundersökning” (Statens sjöhistoriska museum Dnr 1294/64)
- Text till utställda föremål vid Djurhamnsutställningen på Sjöhistoriska museet 1968 (Sjöhistoriska museet 1968)
- Fyndförteckningar av upptagna föremål under år 1964 (Stockholms sportdykarklubb 1964)
- Fyndförteckningar av upptagna föremål under år 1964 (Stockholms sportdykarklubb 1965)

Vidare finns 20 fynd redovisade på Sjöhistoriska museets hemsida (Sjöhistoriska museet 2015). Större delen av de daterade fynden härstammar från 1600-talet och 1700-talet, en mindre del från 1500-talet och enstaka från 1800- och 1900-talet. När det gäller proveniens utom Sverige dominerar Tyskland stort. Även fynd från Holland, England och Spanien förekommer. Dock inga fynd som har sitt ursprung österut.

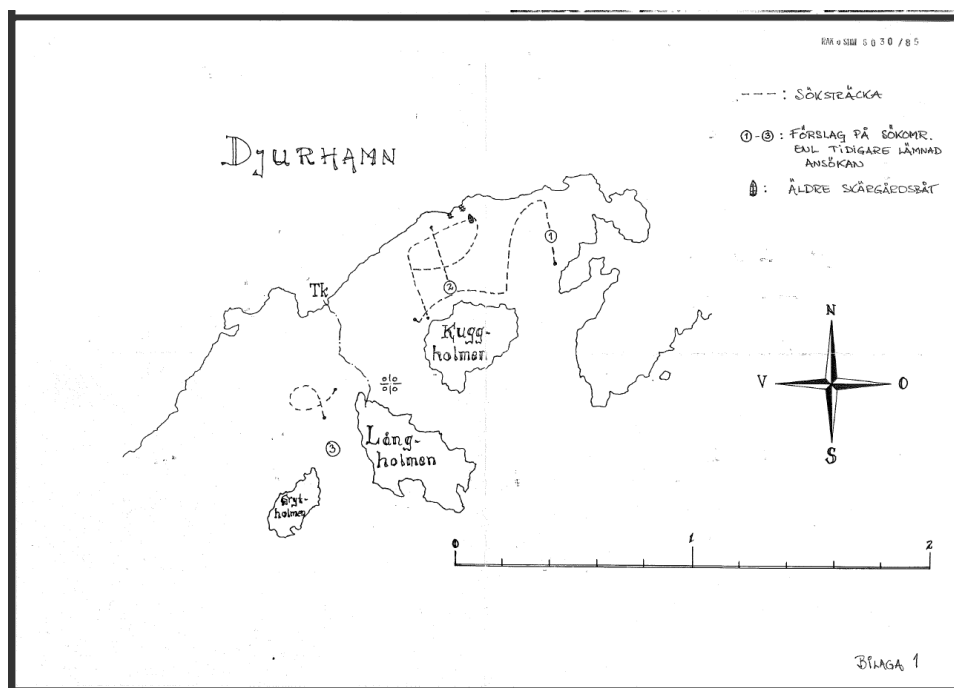
I sammanhanget är det värt att understryka att dykarna på botten gjort en selektion av vilka föremål, som skulle tas upp till ytan. Ett rikt samtida kulturlager kunde konstateras vid undersökningarna 1964 och 1965. Exempel på detta var cyklar, syltkrukor, järnspadar, draggar, en symaskin, tunnor, djurben och ett stort antal pottor (Stockholms sportdykarklubb 1964:2). Fynden enligt fyndlistorna finns sammanställda i bilaga 3.

När denna uppsats skrivs är det 50 år sedan dykningarna gjordes. Det är tänkbart att valet av föremål som tagits upp då hade varit ett annat i dag. Pottorna som förekom i stort antal, var det lämningar från kolerakarantänen som lades ned under senare delen av 1800-talet? Ja, det vet vi inte men det skulle ha varit intressant att veta.

Man fann även resterna av ett klinkbyggt vrak av ek (Raä Djurö 68 som diskuterats ovan). Resterna av fartyget upptog en yta av 15 X 4 meter. I kölsvinets masthåll fann man mastmyntet (se fig 8). Myntet som var helt svart lämnades till Statens Sjöhistoriska museer men kan i dag inte återfinnas i museets samlingar. Vraket besiktigades även år 1984 av Bert Westenberg vid Statens maritima museer.

En sportdykargrupp meddelade 1984 Statens Sjöhistoriska museum och Riksantikvarieämbetet att de hade för avsikt att utföra en bottenundersökning i Djurhamn. Gruppen tänkte genomföra undersökningar inkluderade avsökning, bärgning av föremål samt ta upp tre provschakt. I rapporten till museet efter undersökningen framgick att man gjort ett båtfynd. Man tolkade vraket som en äldre skärgårdsbåt/allmogeåbåt. Sportdykarna önskade att museet skulle dokumentera vraket, och om det visade sig ha ett historiskt värde önskade de, i samarbete med föreningen allmogeåbåtar, bekosta bärgning och konservering av vraket. Vraket bärjades inte och ligger kvar på fyndplatsen (Raä Djurö 164).

I en skrivelse till Riksantikvarieämbetet i slutet av år 1985 (Emanuelsson 1985b) anges att man gjort ett antal fynd. Ursprungligen hade man tänkt sig att ta upp tre provschakt och undersöka innehållet i dessa. Det visade sig dock att fyndlagret var tunt. Därför körde man runt med en båt. Resultatet var att antalet fynd blev relativt stort då ett område i norra sidan av hamnen undersöktes. Sökstråken dokumenterades på en karta som även den lämnades till Riksantikvarieämbetet (se fig 23).



Figur 23 Sökområde år 1985

Fynden var bland annat glasflaskor, flintstycke, hopfällbar linjal, graderad i tum och cm, trasiga vinflaskor, benrester, kritpipor och knappar. Ett antal av flaskorna som daterades till 1700-tal låg ovanpå en hög av stenkol. Kritpiporna daterades till ca 1620-1750. Man noterade även att det fanns noduler i stora delar av hamnområdet och att koncentrationen var särskilt stor inom ett område vilket gjorde att man misstänkte att sedimentet kunde dölja något stort järnföremål. Ett prov lämnades till geologiska institutionen på Stockholms universitet.

I en rapport till Statens sjöhistoriska museer i december (Emanuelsson 1985a) kommenterades vidare resultatet av undersökningen. Linjalen uppges vara daterad till 1612-1679 genom "Svenska flottans historia del 1 s. 290", där man funnit en liknad linjal avbildad under namnet "proportional cirkel" (Galileos uppfinning Compasso geometrico militare). När det gällde nodulerna hade Stockholms universitet kommit till slutsatsen att uppkomsten av dessa sannolikt hade andra orsaker än järnföremål i sedimentet. Undersökningarna i Djurhamn fortsatte inte på grund av den relativa fyndfattigdomen (muntl, Emanuelsson våren 2011). Ett resultat av denna aktivitet var att år 1985 beslöt riksantikvarieämbetet att beteckna Djurhamn som fast fornlämning enligt 2§ fornminneslagen (FML).

En rad arkeologiska provundersökningar genomfördes under 2008 kring Djurhamn. Syfte att finna spår av landbaserad hamnaktivitet under senmedeltiden, vasatiden och stormaktstiden (Rundkvist & Andersson 2009:15). 2008 års undersökningar bestod av fältinventering,

metallsökning och grävandet av 33 provgropar. Inga fynd, som kan knytas till hamnverksamhet under den berörda perioden, gjordes. Av de föremål som samlades in dateras de flesta till 1800-talet och det tidiga 1900-talet. 1700-talsfynden är få och framstår som ordinära hushållssopor. Ett litet fåtal föremål från 1600-talet likaså. Det äldsta påträffade myntet dateras till 1715-1718 (Rundkvist & Andersson 2009:15).

I samband med Rundkvist undersökningar av Djurhamn år 1997 påträffades den 30 augusti ett 1500-tals svärd i området innanför Hamnviken på Djurö. Fyndet gjordes med hjälp av metalldetektor.



Figur 24 Svärd påträffat 30 augusti 1997

När svärdet rengjorts och rosten tagits bort upptäcktes minst tre skador på svärdet, som tillkommit under svärdets brukningstid. Skadorna var av sådan art att de kunde ha uppkommit genom slag mot annan hård och rak metall. Intressant är att svärdet påträffats på en sådan nivå i förhållande till strandförskjutningen att det inte kan ha tappats i vattnet utan bör ha deponerats på land (Rundkvist & Andersson 2009:15).

6.2 Undersökningar i samband med uppsatsen

De områden som är mest intressanta har avsökts genom okulärbesiktning med hjälp av dykande studenter vid Södertörns högskola samt medlemmar i marinarknologiska sällskapet. Under perioden 2009-2013 har dykningar gjorts i Djurhamn vid 19 tillfällen (Dykloggar bilaga 2). Av dessa har fyra varit vid Rikswasas förlisningsplats. Vid dykningarna har ekor, plåtbåtar, tegel, glas, keramik samt skor observerats. Ett nytt större vrak, "kalkvraket", har efter tips från allmänheten, lokaliserats (Raä Djurö 177 omnämnt tidigare ovan). Förutom ett rikt samtida kulturlager i form av colaburkar etc. finns det fortfarande artefakter på botten som mycket väl kan vara från samma tidsperiod som de tidigare upptagna.

Två side scan sonar undersökningar har gjorts. Den första 2010-08-20 (Fredholm 2010), den andra 2011-09-17 med hjälp av professor Per O Jonsson vid Stockholms Universitet. Efter undersökningen 2010 gjordes dykningar på ett par av indikationerna. De visade sig inte vara vrak utan i naturen normala formationer samt underredet till en bil. Undersökningen 2011 genomfördes i syfte att se om några synbara spår av bryggor eller stenkistor fanns i anslutning till tegelbruket vid Bruksfladen. Inga lämningar framkom vid undersökningen.

Sonarundersökningarna har inte givit vid handen att det finns några ytterligare stora, tidigare okända skeppslämningar på botten av hamnbassängen i Djurhamn förutom kalkvraket, Raä 177, (se kap 4.1). Dendroprov har tagits vid vraken Raä Djurö 168, Raä Djurö 160 samt Raä Djurö 177. Proven gav emellertid inga användbara resultat.

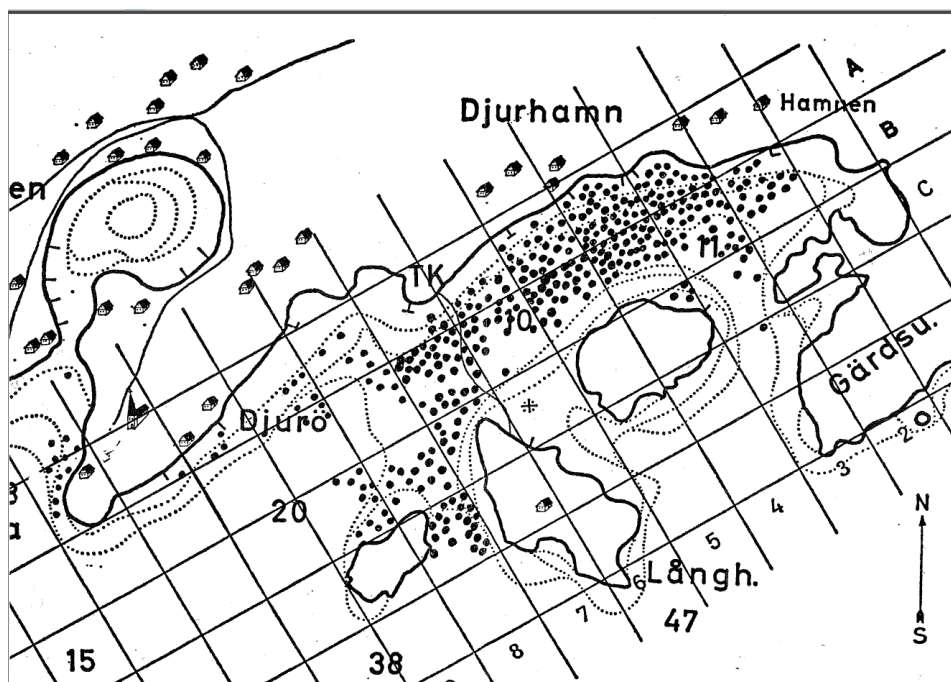
Dykningar har gjorts vid fyra tillfällen vid Rikswasas förlisningsplats. I samband med detta har platsen okulärbesiktigats och viss fotodokumentation gjorts. Den beskrivning som finns i Fornsök från år 1969 stämmer även i dag. Det innebär att det finns ett större sammanhängande trästycke med rikligt med barlaststenar på. I direkt anslutning ligger sammanhängande delar av byssan, en tross ligger ett stycke från vraket och det finns några stora stockar med uttag i.

Bilden som finns efter dykningarna 1964 och 1965 samt undersökningen år 1985 bekräftas. Det finns förutom ett rikt samtida kulturlager fortfarande ett äldre kulturlager i form av artefakter på botten av Djurhamn som troligtvis härstammar från samma tidsperiod de tidigare undersökningarna. Dessa artefakter är även synliga utanför den del som omfattas av Raä Djurö 59:1. Inget nytt som kan kopplas till sjömilitär verksamhet har observerats. Däremot har en frekvent förekomst av tegel, även utanför den direkta strandkanten, uppmärksamats.

Sammanfattningsvis kan sägas att så väl undersökningarna 1964-1965 samt den år 1985 ger en liknade bild. Artefakter av brukskaraktär från 1600- och 1700-talet. När det gäller artefakter utifrån dominerar Tyskland och inga fynd härstammar från öster (bilaga 1). Vidare saknas sjömilitära fynd med undantag för proportionalcirkeln och ett par kanonkulor i sten (se kap 6.1 och bilaga 3).

6.3 *Fyndkategorier, och fyndspridning från år 1964 och 1965 års undersökning.*

Totalt bärgades och registrerades under de två åren sammanlagt 450 fynd. Dykarna från Stockholms Sportdykarklubb upprättade ett rutnät över hela Djurhamn, där varje ruta var en kvadrat med 100 meters sida. Funna föremål hade förtecknades och erhölet ett nummer och en uppgift om i vilken ruta det hittats. Uppgifterna infördes på en fyndlista där en kortfattad typologisk beskrivning nedtecknades, storleken på fyndet angavs, procentandel av bevarandegrad. Så väl fyndlistor samt kartan med koordinatsystemet finns bevarade (Wernström & Andersson & Gustafsson, 1964a).



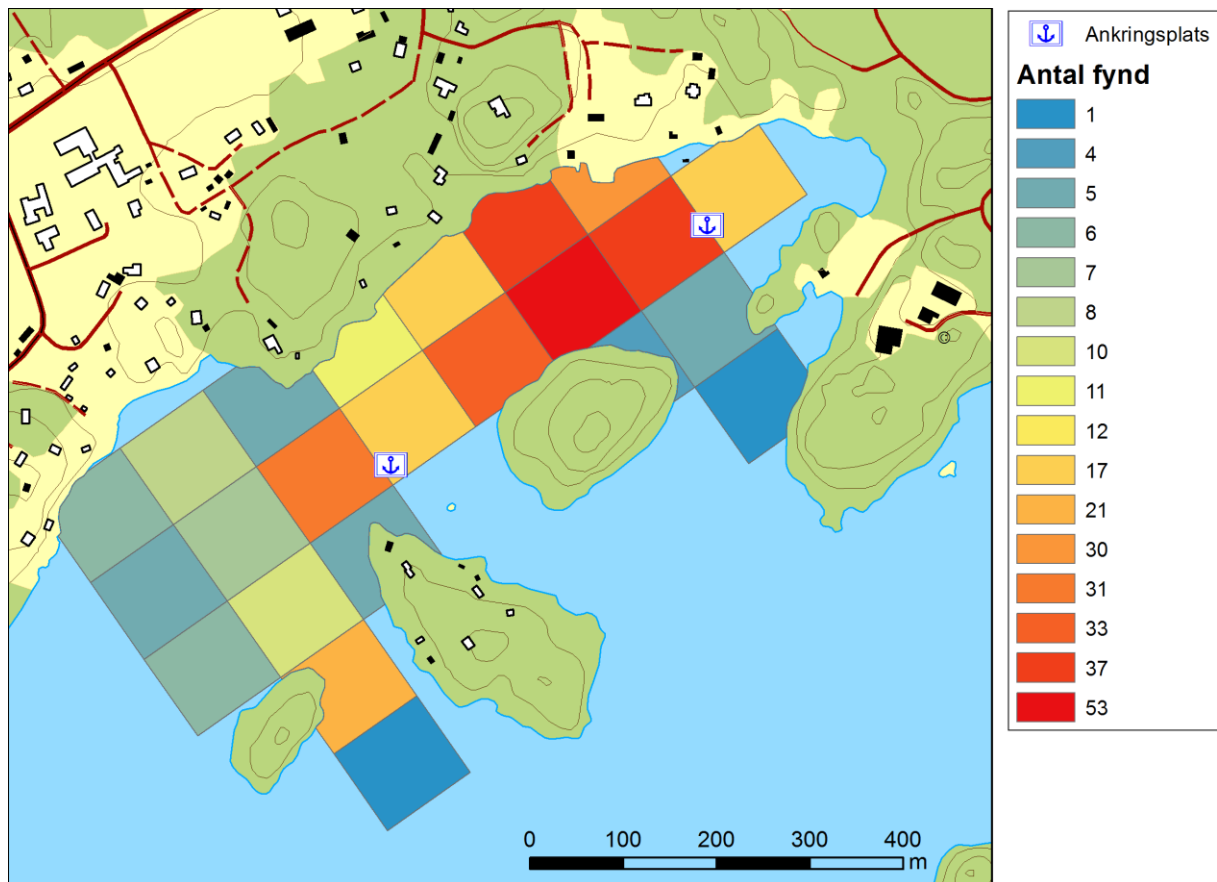
Figur 25 Fynd per ruta (se även bilaga 4)

Sportdykarna sammanställde efter dykningarna 1964 en promemoria angående dykningarna och dess resultat som överlämnades till Statens sjöhistoriska museum (Wernström & Andersson & Gustafsson, 1964b). Denna promemoria samt inlämnandet av ett antal fynd till museet resulterade i en genomgång av fynden som daterades och proveniens bestämdes.

I de fyndförteckningar som finns bevarade från dykningarna år 1964 och 1965 anges i vilken fyndruta respektive föremål påträffats i.

Fyndlistorna har jag med angivande av fyndruta förts in i en digital databas. Därefter har fyndrutorna med hjälp av GIS-teknik först över till en aktuell karta över Djurhamn. Denna

bild stämmer väl överens med den inprickningskarta som gjordes i samband med undersökningarna 1964 och 1965. (se fig 25)

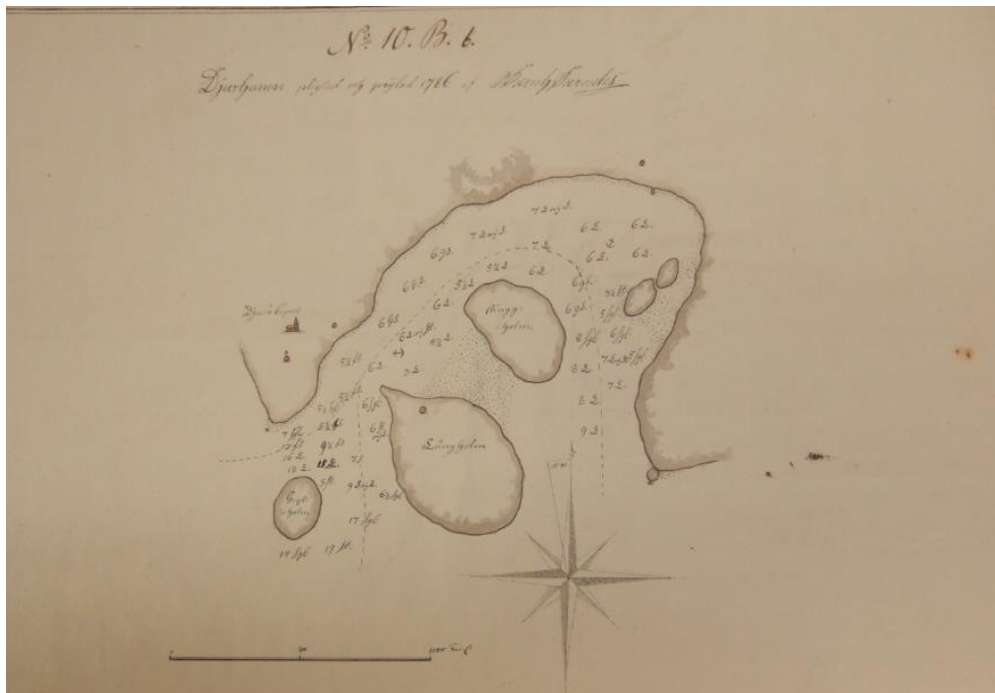


Figur 26 Fyndkoncentration utifrån bevarade fyndlistor 1964--1965

Det finns sjökort bevarade från år 1786 (se fig 27) där två ankringsplatser är utmärkta i Djurhamn. Den ena långt in i viken och den andra mellan Långholmen och Kuggholmen. Oavsett om man tittar på det totala antalet eller om man ser olika fyndkategorier så som exempelvis flaskor eller trefotsgrytor, är resultatet det samma. Fyndkoncentrationen finns i nära anslutning till den utmärkta ankringsplatsen inne i viken. Det vill säga på kort avstånd till krogen som öppnades år 1786 och där "dryckenskap och fönsterkrossning beläggas" (Rundkvist & Andersson 2009:17).

Vid den andra utmärkta ankringsplatsen, som har samma djup, utanför den nuvarande prästgården där den första krogen var belägen, är det relativt fyndfattigt. En orsak till det kan vara att det i inloppet till Kyrkfladen, i nära anslutning till prästgården, har legat en ångbåtsbrygga. En bevarad bild från år 1898 visar hur ångbåten Strömma Kanal lägger till vid bryggan (Bäckdahl & Carpelan 1999:100). Fåran från Djurhamn och in i Kyrkfladen är trång och har säkerligen varit föremål för muddring för att båttrafik ska vara möjlig. Detta

tillsammans med propellrar från ångbåtarna som under årtionden lagt till vid bryggan har sannolikt påverkat kulturlagret.



Figur 27 Sjökort från år 1786 med ankringsplatserna markerade

6.4 Rikswasa

Rikswasa, ej att förväxla med regalskeppet Vasa, var ett svenskt örlogsskepp som byggdes 1599 under Karl den IX:s regering på Stockholms skeppsgård på nuvarande Blasieholmen i Stockholm. (Wiklund 2013:8 ff). Hon var då ett första rangens skepp och förde 50 kanoner. 1604 byggdes hon om på Stockholms skeppsgård, för att därefter blivit degraderad till ett tredje rangens skepp förande 32 kanoner. Efter 1610 rustades Rikswasa endast när hela flottan gav sig ut på sjötåg och tjänstgjorde då företrädesvis i den eskader som blev kvar i Stockholms skärgård (fornsök Djurö 69). Den 25 oktober år 1620 ska skeppet haft en besättning av ”3 kaptener, 2 skrivare, 10 skeppare, 3 styrmän, samt 142 båtsmän = summa 160” (Hallska registret SSHM, citerat av Berg, 1964).

År 1623 hade skeppet till uppgift att hindra den polska flottan som väntades försöka tränga in mot Stockholm. En brand utbröt emellertid när skeppet låg förankrat vid Djurhamn i Stockholms skärgård. Efter att ha bogserats ut en bit sjönk fartyget. År 1626 och 1627 påbörjades bärgningar på vraket och bland annat togs 12 kanoner upp (fornsök Djurö 69).

Numera skyddas vrak av lagen om kulturminnen mm (SFS1988:950). Av 2 kap 1 § p 8 samt 1§a framgår att skeppsvrak skyddas. Undantaget är fartygslämning, förlist 1850 eller senare. Det nuvarande skyddet har sin grund i en lagändring som kom år 1967 (SFS 1967:77), lex Nahlin, en direkt följd av Rikswasas öde.

Så har skyddet inte alltid sett ut. Vid tiden för Rikswasas ”återupptäckt” i början av 1960-talet gällde 1942 års lag om fornminnen (1942:350). I den saknades skydd för skeppsvrak. Möjligheten att skydda vrak var begränsad till en bestämmelse i dess 15 § som möjliggjorde att vid vite fridslysa en fyndplats (se nedan).

Hösten år 1963 påbörjade snickarna bröderna Nahlin bärgningar på vraket som då saknade juridisk skydd (SSHM Dnr 356:64).

Bröderna Nahlin uppger i filmen "Bärgningen av Riks Wasa - Ett dykaräventyr" att de av Anders Franzen fick uppgiften om att det fanns ett äldre skepp än det han lokaliserat i Stockholms ström, men med samma namn. Med hjälp av riksarkivet och Karl den IX:s privata korrespondens lyckades man fastsälla en trolig position för vraket. Platsen låg strax intill nuvarande Djuröbron där det enligt muntlig tradition skulle ligga ett vrak. Enligt lokalbefolkningen hängde vraket samman med Rysshärjningarna 1719. Efter att bröderna Nahlin sågat upp ett hål i isen under våren kunde man snart konstatera att det på 24 meters djup låg ett starkt nedbrutet vrak med fören mot stranden. Man bärgade vid första tillfället en 24 pundas kanonkula av järn. Detta fynd stärkte teorin om att det var Rikswasa man funnit. Men bärgade även bordläggningsplankor och tunnlock.

Riksantikvarieämbetet konstaterade i en skrivelse till Länsstyrelsen i Stockholms län våren 1964 rörande ”Riks-Wasa”, att ”vraket är utsatt för bärgningsförsök bestående i att delar av vraket tas upp” samt att vraket var ”av synnerligen stort vetenskapligt värde samt och det är därför angeläget att det blir sakkunnigt undersökt.” Ämbetet hemställde därför att Länsstyrelsen skulle fridlysa vraket jämlikt 1942 års lag om skydd för fornminnen. Eftersom vraket var utsatt för förstörelse hemställde även ämbetet om snabbast möjliga behandling av ärendet (Riksantikvarieämbetet, B 2063/64).

Länsstyrelsen var snabb i handläggningen och den 19 maj 1964 kom en resolution som meddelade att ”vid ett vite av ettusen kronor, fridlysa vrakplatsen, intill dess vrak undersökts av statens sjöhistoriska museum.” (Länsstyrelsen i Stockholms län, 1964, III R 23:64).

Kort därpå, närmare bestämt den 28 maj samma år (SSHM dnr 356:64), dvs. 11 dagar senare överlät SSHM rätten till undersökningen av vraket till bröderna Eric och Sven Nahlin. Detta beslut var förenat med nedanstående villkor:

- Den kulturhistoriska undersökningen sker under statens sjöhistoriska museums ledning
- Statens sjöhistoriska museum ikläder sig icke med detta tillstånd något ansvar för liv och egendom i samband med gruppens arbete på fyndplatsen, vilket bedrivs helt i gruppens egen regi med egna medel.
- Gruppen förbinder sig att upprätta översiktliga planer över vraket och fyndens läge inom och utom detta.
- Gruppen förbinder sig att förete samtliga från vraket upptagna föremål av vad slag de må vara för att bereda museet möjlighet att registrera och avbilda till fyndkomplexet hörande komponenter.
- Museet är berett att till gruppen efter besiktning och registrering med full dispositionsrätt överlåta sådana föremål av trä som icke av museet anses behöva bevaras för framtiden i museets samlingar. Rörande föremål från Riks-Wasa av vad slag det än vara må, som äro av så stor kulturhistorisk betydelse att de för framtiden bör bevaras i museets vård träffas överenskommelse i mellan museet och gruppen i varje enskilt fall.
- Gruppen förbinder sig att följa museets anvisningar rörande förvaring av föremålen före museets registrering av dessa.
- Museet förbinder sig att expertisera funna föremål utan kostnad för gruppen.
- Gruppen förbinder sig att i förekommande fall ombesörja tjänstemäns transport med båt till och från undersökning platsen från lämplig brygga med landsförbindelse.
- Denna överenskommelse ska gälla så länge gruppen dyker och bärgar föremål från nämnda vrak.

Från 1964 fram till 1966 bärgade bröderna Sven och Erik Nahlin allt de kom åt av vraket.

Bärgningen skedde under översyn från SSHM, vilka fick möjlighet att genom fotografering och upprättande av ritningar dokumentera delar av det upptagna materialet. Ritningar finns av bl. a. rodret, akterspegeln, kölsvinet samt ett par spant. Men det gjordes inga vetenskapliga dykningar eller undersökningar.

De föremål som ansågs vara av historiskt värde lämnade man till Sjöhistoriska museet och virket, svarteken, blev bröderna Nahlins bärgarlön. Det bärgade virket såldes intakt eller användes för tillverkning av möbler, souvenirer och annat. Träet ansågs inte ha något större musealt värde vilket framgår av filmen "Bärgningen av Riskwasa - Ett dykaräventyr" (filmarkivet.se). När man går igenom fyndförteckningen, som finns att tillgå, finner man att ett drygt 20-tal fynd är registrerade. Få av dem är av trä. Slutsatsen kan inte bli annat än att det historiska värdet av träföremålen av museet bedömdes vara ringa.

Vad hände med träet? Bröderna Nahlin, som var utbildade möbelsnickare, startade serietillverkning av souvenirföremål. Av brödernas reklambroschyr framgår att verkstaden låg i Järna. Bröderna hade en butik på Vitelislvägen 5 på Kungsholmen i Stockholm där försäljningen pågick. (Nahlin u.å)

Vad var det då som Riskwasa omvandlades till? Jo askkoppar, groggställ och sportpriser. Bland annat gjordes Vasaloppets segrarpris 1988-1989 av Riskwasas ek. "Varje föremål har sin personliga prägel. Naturligtvis kan vi ta emot beställningar efter kundens önskemål." (Nahlin u.å). Man hade även förmånen att tillverka ett bord som skulle överlämnas som gåva till Shahan av Iran (Bärgningen av Riskwasa - Ett dykaräventyr).

Än i denna dag kan man på Tradera finna föremål, tillverkade av svarteken bjuds som ut till högstbjudande. Som kuriosas i sammanhanget kan nämnas att undervattensbilderna i broschyren inte är tagna på Riskwasa utan på vraket efter regalskeppet "Kronan". Även den tecknade bild som finns med i broschyren är hänförligt till Kronan.

Enligt överenskommelsens punkt 5 skulle "föremål från Riks-Wasa av vad slag det än vara må, som äro av så stor kulturhistorisk betydelse att de för framtiden bör bevaras i museets vård träffas överenskommelse i mellan museet och gruppen i varje enskilt fall".

Hur blev det då? Den som i dag söker i Sjöhistoriska museets databas finner två fynd registrerade, båda är blockskivor till fallrepsblock av brons. I SSHM:s arkiv finns en skrivelse daterad den 23 september 1964 av Sven Nahlin där det framgår att två bronsdjul, samt en pumpfot av trä överlämnats till museet utan ”anspråk på äganderätt”. Bröderna Nahlin hade tidigare samma år, den 15 juni, lämnat ett gåvobrev (Nahlin) till museet i vilket följande föremål uppräknades: En pumpfot i trä, två blockskivor av brons, ett mindre block av trä, samt tre mindre stycken av sprängd bronskanon. Om det är samma bronsdjul som det handlar om bägge gångerna framgår inte klart.

På ytterligare ett ställe framgår vilket fyndmaterial som lämnats till museet och det är i Fornsök. Här finns sammantaget 23 fynd upptagna. Förutom nämnda föremål så består fynden av att antal brynen, stengods, keramik, kärl och trefotgryta.

Genom punkt 3 i överenskommelsen förband sig gruppen att ”upprätta översiktliga planer över vraket och fyndens läge inom och utom detta.” Två ritningar över delar av vaket har jag kunnat återfinna, båda renritade av Eva-Maria Harms vid museet. Det ena ritningen föreställer Rikswasas vattenspegel den andra Rikswasas roder.

Vad finns kvar på botten i dag? Efter att ”bärgningarna avslutats samlades de kvarlämnade vrakresterna i en hög, ”modell mindre majbål”. I anslutning till denna virkeshög finns en mängd tegelstenar, till stor del fortfarande sammanfogade, varför de skulle kunna härröra från någon eldstad ombord. I virkeshögen ligger även lämningar efter bröderna Nahlins verksamhet i form av en grov kätting och en wire. Runtom detta ligger ett större antal mindre virkesrester (status 1969).” (Fornsök Djurö 69).

Sammanfattningsvis kan sägas att beskrivningen från år 1969 gäller även i dag. Vid dykningar våren 2011 konstaterades att på botten finns ett antal *stora* ekstockar med uttag och man kan även tydligt se var dymplingarna suttit. Det finns också rejäla plankor, som kan härstamma från antingen däck eller bordläggning. Rester av stålvarjrar från brödernas aktiviteter är även synliga. Det ligger även rikligt med stenbumlingar i området, som förmodligen är rester av barlasten. Vid ytterligare dykningar under sommaren 2011 framkom att ett stort sammanhängande stycke av vraket ligger kvar på botten med mängder barlaststenar. Vidare finns stora sammanhängande tegelkonstruktioner på vrakplatsen.

Ett skepp som går till botten blir ur arkeologiskt perspektiv ”ett slutet fynd”; allt material deponeras vid ett och samma tillfälle. Ett exempel på det är Vasa, som vid förlisningen dock inte var fullt utrustat. Ett annat exempel är det fullt utrustade Kronan. Från båda dessa vrak har ett rikt fyndmaterial räddats till eftervärlden. När det gäller Kronan har hittills närmare 30 000 föremål bärgats (Kalmar läns museum 2015). Rimligtvis borde även Rikswasa haft ett rikt fyndmateriel även med beaktande av att skeppet var nedbrunnet till vattenlinjen. Som tidigare nämnt finns 23 poster registrerade.

Här uppstår ett antal olika alternativ. Möjligheten att endast 23 värdefulla fynd funnits - kan med sannolikhet gränsande till visshet - avfärdas med ovan nämnda resonemang. Kvar står då två alternativ;

- Bröderna Nahlin struntade medvetet i att rapportera in fynd eftersom det skulle försena det uppenbara syftet med hela aktiviteten: att komma åt svarteken.
- Museet var inte intresserat av en mängd fynd. Man hade helt enkelt fullt upp med konserveringen av Vasa och dess fynd.

Oavsett vilket alternativ som är det riktiga, eller om det var en kombination av båda, måste ansvaret på museet väga tungt. Bröderna Nahlin dolde aldrig på något sätt att deras primära mål var svarteken. Av så väl handlingar som filmen "Bärgningen av Riks Wasa - Ett dykaräventyr" framgår att museet haft insyn och dessutom haft möjlighet till än större insyn om så önskats.

Vi har de senaste åren sett exempel på lyckade samarbeten mellan forskning och näringsliv inom marin arkeologin. Bärgningen av Rikswasa var i alla fall på papperet tänkt som en insats med både kulturhistorisk och ekonomisk vinning. Det kulturhistoriska och vetenskapliga värdet från den auktoriserade bärgningen visade sig bli försumbar. För bröderna Nahlin var operationen dock mycket inbringande.

6.5 Vardagens fynd

Fyndmaterialet från dykningarna under 1964 och 1965 vid Djurhamn talar om mat och dryck. Kokkärl, trefotsgrytor och flaskor talar sitt språk. Även yngre daterade fyndmaterial ger samma bild. En plats där vardagens föremål lämnar avtryck på botten tillsammans med vittnesbörd om ett tegelbruk som blomstrat en kort period.

Vårt moderna samhälle är en komplex verklighet. Det finns bostäder, arbetsplatser, sjukhus nöjesetablissemang etc. Människor föds, växer upp åldras och dör. Vad finner vi då tecken av i Djurhamn? Jo en bild som i mycket är en spegling av dagens samhälle. Även här har man föddes vuxit upp åldrats och dött. Dryckenskap har florerat. Förutom självhushållet och sjöfart har det funnits en viss tegelindustri och en kolerakarantän.

6.6 Aktörernas landskap: en platsarkeologi

En plats som Djurhamn kan sägas vara ett landskapsrum som återspeglar flera samhällliga strategier och aktörsgrupper under olika tider.

Följande är en sammanställning av populära uppfattningar och faktiska indikatorer på verksamheter:

	Populärhistoria	Arkeologiskt material	Historiskt material
Flottbas	Vasakungarna Rikswasa	Kanonkula, sten Proportionalcirkel	Hertig Karl 1770-tal ”Krigzfolket” jordebok 1630 Kummel Tänkebok,
Sjökrog		Kroglämning	Tänkeböcker Kyrkoprotokoll, <i>kritiserat</i>
Skärbönder		Husgrunder	Lantmäterihandlingar Gravstenar
Krigare		Svärd lösfynd 1500-tal	
Officerare		Sjöofficerssällskapets porslin	Jansson

Manskap		Kritpipor	-
Kvinnor	-	Kritpipor	Tänkeböcker, krogbesättning
Karantän		Karantänanläggning Grunder Pottor på havets botten Kopp sjöofficers	-
Natthamn		Husgeråd 1600-tal	Sjökort 1786
Diplomatisk mötesplats	-	-	Svenskt Diplomatarium 1470 Kristian 1471
Handel, transport, ekonomi		Kalkskutan, vrak vid sandholmen Tegelbruk	Kyrkböcker, mantalslängder

6.7 Källkritik

Att göra en arkeologisk undersökning under vatten kräver helt andra saker än en undersökning på land. Sikt, temperatur, kvävemättnad hos dykarna gör förhållandena helt annorlunda än på land.

Sedan 1960-talet har den tekniska utvecklingen inom dykområdet gått framåt. Torrdräkt, lampor samt nitrox har gjort det möjligt att vistas längre tid under ytan än vad dykarna på 1960-talet hade. Fyndkartan visar förhållandevis få fynd från de djupare delarna i Djurhamn. Vid de dykningar som gjorts i samband med denna uppsats har jag kunnat konstatera att det finns artefakter i de djupare delarna som med stor sannolikhet härstammar från samma period som de bärgade fynden 1964-1965. Min bedömning är därför att fyndmaterialets representativitet inte ändrats om man haft möjlighet att i större omfattning undersöka även de djupare delarna på 1960-talet.

Samlande av ”lösfynd” så som kritpipor, flaskor etc. förekommer och förkom i än högre grad tidigare i samband med sportdykningen. Det kan därför vara stor skillnad i kontexten utanför

en tidigare sjökrog som fått besök av dessa ”samlare” kontra de plaster som fått vara ostörda. Detta förhållande kan försvåra analysen av en plats. När det gäller Djurhamn finns det dock rikligt med registrerade fynd utanför 1800- talets krog men nästan inga i vattnet intill den dåvarande krogen som öppnade på 1600-talet.

7 Diskussion och slutsatser

7.1 De inledande de frågeställningarna

Syftet med uppsatsen har bland annat att belysa de punkter som finns med i det första kapitlet, nämligen;

- Under vilket tidsspann har det funnits maritima aktiviteter i Djurhamn?
- Under vilka tider har militära fartyg funnits i Djurhamn?
- Vilka spår har de sjömilitära aktiviteterna lämnat?
- Vilka andra aktiviteter än de militära kan märkas i Djurhamn?
- Hur har Djurhamn använts?
- Hur har man levt?
- Var har fartygen legat?
- Vilka fartyg har legat här?
- Vad har fraktats?
- Vad har ätits?
- Vilka människor har varit verksamma och levt här?

Vilka svar har framkommit på dessa frågor och vilka slutsatser kan man dra?

Under vilket tidsspann har det funnits maritima aktiviteter i Djurhamn?

En tidig indikation är en av de tre mindre holmar som avgränsar Djurhamn utemot farleden. Namnet, "Kuggholmen", kan tänkbart härledas till fartygstypen "kogg"; en skeppstyp som etablerades av tyska Hansan och skulle därmed hamna i tidsspannet 1100 – 1300-talen (jmf Adams & Rönnby 2002). Första gången Djurhamn omnämns i skriftliga källor är i samband med att kung Kristian I var där med sin flotta år 1457 (Jansson 1930:10-11). Sedan dess finns det maritima aktiviteter intill nutid vilket tas upp nedan.

Under vilka tider har militära fartyg funnits i Djurhamn?

Av kapitlet "Djurhamns historia som det framträder ur det skriftliga materialet" i denna uppsats framgår bland annat den kända sjömilitära närvaron i Djurhamn. Av kartor, bevarade handlingar och tidigare gjord forskning kan slutsatsen dras att sjömilitär verksamhet bedrivits endast vid begränsade tillfällen. Verksamhet kan styrkas 1518, (Hedenstierna), 1624 Tänkeböcker, samt under 1770-tal (Hertig Karls teckning, se omslag). Därtill kommer flottans

ansvar för karantänsanläggningen under 1800 talet. Några större fasta anöringsplatser har inte funnits, utan fartygen har ankrat i hamnen.

Vilka spår har de sjö militära aktiviteterna lämnat?

I princip inga. På land finns inga sjö militära lämningar. De föremål som togs upp vid 1960-talets dykningar kan nästan uteslutande hänföras till bruksföremål kopplade till matlagning. Undantaget är någon enstaka kanonkula i sten, samt en proportionalcirkel funnen år 1985.

Vilka andra aktiviteter än de militära kan märkas i Djurhamn?

Förutom sjöfart, fiske och jordbruk måste karantänstationen, som uppfördes på 1800-talet, nämnas. Den är vid sidan av tegelbruket på 1700-talet de två aktiviteter som tydligast avviker från de gängse verksamheterna.

Hur har Djurhamns använts?

Sjöfart, fiske, hamn i avvaktan på segelbart väder, lotsning, karantänstation, sjökrog, fritidsbåtar och sommarnöjen.

Hur har man levt?

Från 1600-talet och fram till i vart fall andra världskriget, har inkomst av sjön och jorden varit dominerande. Den första kartan över Djurö By från tiden 1630-1640 visar några få gårdar belägna vid nuvarande Bruksfladen. Bertil Hedenstierna (1997: 109 ff) har med hjälp av punkter i olika storlekar på kartan visat på befolkningsutvecklingen i skärgårdsområdet kring Djurö. Av dessa framgår att befolkningen på 1600-talets början kanske uppgick till 40-50 personer. Mantalslängden 1771 visar på en ökning på över 50 personer och på 1850 talet syns även befolkningskluster i närheten av, men inte i direkt anslutning till Djurö. Denna utveckling fortsätter sedan under 1900-talets första hälft. En avfolkning vänds till en befolkningsökning i och med brons tillkomst år 1962. Sammanfattningsvis kan sägas att det har under lång tid handlat om en förhållandevis liten skärgårdsbefolkning, som levt och brukat sin jord och sitt vatten. Av gravstenarna på Djurö kyrkogård framgår att lotsverksamheten varit betydelsefull, i vart fall under 1800-talet och första delen av 1900-talet.

Var har fartygen legat?

De mindre fartygen har av vad som framgår av kartorna, samt sjökortet från 1786, lagt till vid de bryggor som har funnits längst strandlinjen i Djurhamn. Särskilt viktigt torde bryggorna varit vid de två platser där krogarna funnits, samt den som funnits nära sundet till Kyrkfladen intill Kyrkan. Den senare syns på en teckning av dåvarande Hertig Karl. Tegelbruket har haft en utskeppning via Bruksviken, men även bryggorna Kyrkfladen kan ha används för detta ändamål.

De större fartygen har haft sina ankringsplatser, dels långt in i viken i nära anslutning till krogens brygga, samt mellan Långholmen och Kuggholmen. Dessa ankringsplatser framgår av sjökortet. Vid Långholmen ses även ett linjeskepp för ankar på Hertig Karls teckning. Vid den utmärkta ankringsplatsen, nära krogen, är fyndkoncentrationen från 1960-talats dykningar störst.

Vilka fartyg har legat här?

Förutom de sjömilitära enheter som varit stationerade här vid några väl avgränsade tillfällen har Djurhamn fungerat som en hamn där man ankrat upp i avvaktan gynnsam på vind för fortsatt färd på skeppsleden. Detta har underlättats av att hamnen har två inlopp (Jansson 1930:26,33). Krogarna har haft betydelse för att man skulle kunna invänta lämpliga förhållanden för att segla vidare.

Vidare har fartyg legat vid kolerakarantänen i väntan på tillstånd att få fortsätta resan in till huvudstaden (Jansson 1930:117 ff).

Till detta kan, av egen iakttagelse från dykningarna, läggas mindre båtar av modell eka vilket indikerar nära person- och varutransporter.

Vad har fraktats?

Det är den produktion som vad som kommit av jord och fiske givit samt tegel från bruket under 1700-talet. Vidare bör förråd av mat och ved ha fraktats för att underhålla flottan under de tider den var samlad i Djurhamn och då soldater varit förlagda i land. På Månsöns karta, från omkring 1630, finns påskrivit att skogen huggits ned av krigsfolket. Även krogarna bör

ha fått varor så som öl, kött och bröd transporterat. Den lokala produktionen torde inte ha varit tillräckligt för att täcka efterfrågan vid de tillfällen flottan var förlagd i hamnen.

Vad har ätits?

Av de fynd som bärgades från Djurhamns botten på 1960-talet och som huvudsakligen kommer från 1600-och 1700-talen, är en stor del att hänföra till att äta, laga eller förvara mat och dryck. Inget märkbart avviker i dessa fynd mot vad som är vanlig förekommande i andra fyndkontexter från samma tidsperiod exempelvis Kronan och Vasa. Ulrika Söderlind har i sin avhandling "Skrovsmål" undersökt förbrukningen av livsmedel på örlogsfartyg åren 1500-1800. Hon delade då in de livsmedel som förbrukades i följande kategorier: bröd, kött och köttprodukter, fisk, mejeriprodukter, cerealier, ärtor, vegetabilier och dryck. Andelarna varierade över tid, men de viktigaste livsmedelsgrupperna var bröd och dryck (Söderlind 2006:240).

Lokalbefolkningen har levat av de håvor jord och vatten levererat. Man odlade spannmål, mest råg och korn, i viss mån rotfrukter, rovor, kålrötter eller ärtor. Potatisen gjorde sent intåg i skärgården (Hedenstierna 1997:93). Givetvis hade fisket en avgörande betydelse. En sådan betydelse att skatt bland annat togs ut för torsk och strömming (Jansson 1930:42).

Vilka människor var varit verksamma och levat här?

Gravstenarna på Djurö kyrkogård visar på en blandning av ett sjöanknutet liv med titlar som lots och kapten, men även titlar som hemmansägare förekommer vilka ger anknytning till en agrar verksamhet. De militära titlarna lyser med sin frånvaro. Samma bild ges vid genomläsning av kyrkoarkivarierna. Under den tid tegelbruket var verksamt hade några personer sin utkomst därifrån. Man sammantaget tycks befolkningen fram till andra världskriget i huvudsak ha haft sin försörjning kopplad till sjöfart, fiske och/eller jordbruk. Krogverksamheten under tiden från 1600-talet till dess avskaffande på första delen av 1800-talet bör även ha haft sin betydelse.

7.2 Djurhamn som örlogshamn

Jan Glete skriver:

”platsen är också nämnd vid ett betydande tillfällen från 1400-talet till tidigt 1600-tal. Det framgår att den måste ha varit väl känd som lämplig ankringsplats för större fartyg och flottstyrkor. Samtidigt är det tydligt att verksamheten sågs som tillfällig. Visserligen vet vi inte hur många byggnader och anläggningar som uppfördes men att det rörde sig om anspråkslösa och kanske delvis flyttbara byggnader. Det var i huvudsak fartygen som fungerade som bostäder och förråd” (Glete 2009: 31).

Även Martin Rundkvist har kommit till en liknad slutsats gällande vad man gjorde på land vid Djurhamn under hamnens storhetstid 1450-1680. De arkeologiska resultaten från 2007 och 2008 tyder på att svaret är ”inte mycket”. Man begravde döda sjömän och soldater i strandkanten inom synhåll för skeppen, men det har inte påträffats spår efter någon mer intensiv verksamhet kring Djurhamnsviken före sent 1600-talet, när platsen förlorat sin funktion som örlogshamn (Rundkvist 2009b:146).

Inte heller de fynd som togs upp under dykningarna 1964 och 1965 vittnar om någon sjömilitär verksamhet. Spåren, som vittnar om sjömilitär aktivitet, är mycket få. Kanonkula i sten samt en proportionalcirkel (kap 6.6). Däremot kan fynden som togs upp av Stockholms sportdykarklubb 1964 och 1965 kanske säga något. De fynd som daterats kommer huvudsakligen från 1500- och 1600-talen. Sommaren 1626 var det 14 000 man som vistades i Djurhamn i väntan på transport till Tyskland. Mängden trefotsgrutor som bärgades kan kanske vara en indikator på den mängd mat som lagades till soldaterna och sjömännen. Likaså kommentaren på 1630 års karta om att skogen huggits ned av krigsfolket.

7.3 Reflektioner över vardagslivet: äta, sova och dö

Av så väl dykfynden från 1960-talet, samt egna iakttagelser i samband med dykningar i form av rikligt med flaskor, tallrikar och koppar, ser man att mat har varit viktigt i Djurhamns historia. Två krogar har funnits. Den första krogen låg där nuvarande prästgården ligger. Här finns nästan inga fynd registrerade från undersökningarna på 1960-talet, vilket kan bero på att området enligt uppgift muddrats för att hålla passagen till Kyrkfladen öppen.

Traditionen med sjökrog finns kvar än i denna dag. Krogen ”Motorverksdagen” ligger på andra sidan näset vid inloppet till Kyrkfladen, endast 100 meter från den plats där den första krogen låg vid den nuvarande prästgården.

Det finns det gott om fynd från 1960-talets dykningar vid de två utmärkta ankringsplatserna på 1786-års sjökort. Särskilt gäller det fyndkoncentrationen vid ankringspalatsen inne i viken (se fig 26).

Hur har människor bott och sovit i Djurhamn? Den bofasta befolkningen bodde i Djurö by. Det finns uppgifter om att befolkningsstorleken i början av 1600-talet var 18 vuxna personer boende i Djurö by och på 1770 talet cirka 50 personer i Djurhamn (Hedenstierna 1949:46 och 111.)

Det finns inga lämningar av militära anläggningar på eller kring Djurhamn. I Stockholms tänkeböcker talas det om ”lägret vid Djurhamn ” 1624 (Olsson 1979:500). På den teckning som den blivande Karl den XIII gjorde på 1760-talet finns ett större militärt tältläger öster om kyrkan. Dessa båda indikationer tyder på att man bodde i tillfälliga läger, som lätt kunde tas med när man seglade vidare till nästa stationeringsort.

På kartan från 1630-talet finns förutom den nuvarande kyrkogården i anslutning till kyrkan, en kyrkogård utmärkt nära Kuggberget. "Kyrkogårdarna hade man sannolikt måst anlägga för att ta emot alla dem, som avled på fartygen, medan dessa låg i den sedan unionstiden flitigt nyttjade ”Djutöhampn" (Hedenstierna 1949:43). En ytterligare orsak till förekomsten av två kyrkogårdar vid 1630-talet kan vara de ovan nämnda massiva truppsammandragningar som gjordes i Djurhamn 1617 och 1626. Den senare omfattade som sagt så mycket som 14 000 soldater.

Någon statistik för förväntad medellivslängd på 1600-talet finns inte tillgänglig. Däremot har SCB statistik som visar att den förväntade medellivslängden under perioden 1751 - 1790 för en man vid födelsen 33,72 år, den som överlevt till 50 år hade ytterligare 18,16 år kvar och den som uppnått den höga åldern 65 år 10,02 år kvar.

I samband med att flottverksamheten upphör avvecklas den ena av kyrkogårdarna och den finns inte längre med när nästa karta över Djurhamn görs år 1704 (Djurö Ägomätning 1704).

7.4 Hembygdsnostalgi på gott och ont

Konceptet "Gräv där du står" bygger på att man skall utgå från sin egen och traktens kunskap och kompetens. Det gäller att hitta spännande källor och skriva den historia som annars kanske inte blir skriven. "Gräv där du står" betonar också den stora betydelse relationer i en bygd har, relationer mellan människor, arbete, samhälle, kultur etc. Det är också viktigt att inte bara dokumentera, utan även göra informationen användbar (se Laurin 2015).

Svensk hembygdsrörelse är sedan början av 1900-talet en viktig kultur- och historiebärare. Rörelsen fick sin styrka av den industrialisering som kraftigt påverkade så väl stad som landsbygd. Samhällsförändringarna gjorde att den gamla folkkulturen upplevdes som hotad. Ett synligt exempel på detta ser den som till exempel åker från Ölands södra udde till dess norra. Man kommer att passera ett otal bygde- och hembygdsgårdar. Här och var finns ett lokalt museum. Möjligt något glesare, men det ser liknade ut nästan var i Sverige man än befinner sig, bygdegårdar och lokala museum avlöser varandra.

Att intresset för våra rötter har ökat syns tydligt i Sveriges Släktforskarförbunds utveckling. När föreningen bildades 1986 bestod man av 34 lokala och regionala föreningar, våren 2014 är man 173 stycken.

Både hembygds- och släktföreningar utgår från att man söker i den egna nära miljön; antingen den fysiska eller i familjen. Men den gemensamma nämnaren är det egna. Och som Lukas skriver "den som söker, han finner" (Bibeln: Lukas 11:10). En viktig del i att bevara och dokumentera vårt samlade kulturarv handlar om att bevara miljöer, föremål, arbetsredskap, byggnader etc. Här har tveklöst hembygdsrörelsen gjort, och gör fortfarande ovärderliga insatser. Resultatet blir att den egna bygden och den egna släkten lyfts fram på ett sätt som inte annars skulle ske.

7.5 Långtidsperspektivet

Den gängse teorin är att skärgårdens yttre öar befolkades under 1300-talet. Landhöjningen sätter en yttersta gräns för när Djurhamn först dyker upp som små öar i skärgården. Under slutet av stenåldern stod havet ca 25 meter högre än dagens nivå. Under senare delen av

bronsåldern 15 meter. Under yngre järnåldern låg större delarna av Djurö över vattenytan, men väl att märka att 5 meters kurvan gör att betydande delar fortfarande ligger under ytan (Göthberg 2012:11-12).

Skriftligt och arkeologiskt kan man följa Djurhamn från 1400-talet och framåt. Under denna period på 600 år är det några få men intensiva perioder som Djurhamn stått i hädelsernas centrum, perioder då flottor legat för ankar i den skyddande naturhamnen. Vid den genomgång av de tider flottan, den svenska eller danska, legat eller varit i Djurhamn visar det sig att detta i huvudsak ägt rum från Gustav Vasas tid fram till att Gustav II föredrog Älvsnabben som flottbas i början av 1630-talet. I och för sig ligger flottan i Djurhamn under somrarna 1633 och 1636 (Schoerner 2007:60 ff.) men därefter föredras Älvsnabben som snabbt efterföljs av Karlskrona som flottans huvudbas. De stora aktiviteterna, har allt av att döma, varit från sekelskiftet 1500/1600 och fram till cirka 1635. Denna bild stämmer även väl med åldersbestämningen av det fyndmaterial som bärgades på 1960-talet (se bilaga 1). Av den tid som går att överblicka historiskt och arkeologiskt är det följaktligen endast under korta, men intensiva, perioder då flottor verkligen uppenbarat sig på Djurhamns spegelyta.

7.6 "I svett och armod"¹

Som tidigare skrivits var det särskilt under 1600-talets första del som stora trupp- och flottkoncentrationer var förlagda till Djurhamn. Att det fick så väl fysiska som sociala konsekvenser är tydligt. Skogen höggs ned av krigsfolket vilket framgår av Månsöns karta från 1630-talet. Socialt kan konstateras otrohet och äktenskapsbrott mellan soldater och kvinnor från Stockholmstrakten (Olsson:500).

Men vad hände sen? När flottorna försvann och med dem krigsfolk och tillresta kvinnor? Av allt att döma återhämtade sig Djurhamn och Djurö tämligen snabbt efter de intensiva åren på 1600-talet. Av kartorna framgår att Djurhamn/Djurö utvecklades i likhet med övriga skärgården, och man drabbades även som andra platser längs kusten av rysshärjningarna i början av 1700-talet.

¹ Citat ur "Vi bygger landet" vilket är en av den svenska arbetarrörelsens sånger.

De huvudsakliga näringarna var och förblev åkerbruk, boskapsskötsel och fiske. Åkerbruket drevs genom tvåsådesbruk vilket innebär att man sår ena halva medan den andra ligger i träda. Arbetet bedrevs långt in på 1800-talet med mycket enkla redskap. Plog användes inte förrän på 1850-talet och bara på de större gårdarna. Innan dess användes åder som inte vände jorden och man grävde för hand eller med trädspadar. Skörderesultat var enligt nutida mått mätt erbarmligt och vädret kunde äventyra skörden (Hedenstierna 1997:93ff).

Kort och gott var det ett hårt och strävsamt liv som skärgårdsbefolkningen levde, liksom den övriga delen av landets befolkning vid motsvarande tidsperioder.

7.7 Konklusion

Av kartor, bevarade handlingar och tidigare gjord forskning kan slutsatsen dras att sjömilitär verksamhet på land vid Djurhamn bedrivits i endast begränsad omfattning. Verksamhet kan styrkas 1518, 1624 samt 1770-tal (se ovan kap 7.1).

Det skriftliga materialet för Djurhamn följer i stora drag den historiska utvecklingen under motsvarande tidsperioder i Sverige. Under stormaktsperioden dominerades den skriftliga dokumentationen av händelser kopplade till krigen. Rysshärjningarna 1719 markerade slutet på denna period för Djurhamns del och blev övergången till ett förindustriellt samhälle med tegelbruk, sjökrogar och upprättandet av sjökort. Storskiftetsreformen förändrade öns struktur och nykterhetsrörelsen trädde fram genom prästens predikningar. Industrialiseringen blev tydlig genom ångbåtstrafiken. Under 1900-talet minskade antalet bofasta fram till dess att Djuröbron invigs på 60-talet.

Skiljer sig då denna bild från hur det har sett ut runtom om i landet vid motsvarande tidsperioder? Enligt min bedömning är svaret på frågan nej. Det fanns med all säkerhet ingen ort i Sverige som inte påverkades ansevärt av stormaktstidens krigsföring. Skiftesreformer och nykterhetssträvanden var inte heller något som avvek från det gängse. Industrialiseringen kopplad till urbanisering och befolkningsminskning, om än avbruten av brobygget, följde utvecklingen. Slutsatsen är att Djurhamn kan sägas vara ett landskapsrum som i mycket avspeglar det omgivande svenska samhället och dess förändring över tid.

1960-talets dykningar resulterade i över 400 fynd. Men är de representativa för kulturlagret på botten? Kan det vara så att de mer iögonfallande artefakterna tagits upp medan ” mindre spännande” fått ligga kvar? Inga provschakt gjordes vid dessa tillfällen och fynden ligger i hög grad på de grundare delarna av Djurhamn. 1960-talets dykutrustning med vådräcker och betydligt svagare lampor än dagens möjliggjorde inte längre och noggranna undersökningar i de djupare delarna av Djurhamn.

De pottor (se kap 6.1) som hittades i närheten av Kuggholmen togs inte upp och registrerades inte. Här kan man fråga sig om stormaktsvurmen tar över intresset från den närmare i tiden liggande karantänanläggningen. Man kan även fundera på om dykningar om tvåhundra år kommer att se det på samma sätt. Då kanske pottorna blir mer intressanta. Är det så att det finns ett tydligt samband mellan artefaktens ålder och dess intresse som historiebärare? Kan det vara så enkelt som att vi hellre vill belysa den tid då ”ärat ditt namn flög över jorden” framför sjukdom och elände i närmare tid? Och när vi lyfter fram ”Vasakungarna Djurhamn” så fäster vi inte samma uppmärksamhet vid de döda sjömän och soldater som vilar sin eviga sömn på Djurös kyrkogårdar. Kan det vara av samma skäl som släktforskaren gläds åt när denne hittar adliga anor framför ett ”oäkta” barn med fadern okänd?

Det kanske med viss fog kan sägas att Sveriges historia är dess Konungars historia. Detta sagt med tanke på att den skriftliga dokumentation som finns historiskt att tillgå ofta utgår från makten. Men även sådan dokumentation kan användas på ett mångsidigt och kreativt sätt. Kyrkoarkivarier som husförhörslängder m.m. kan ge en bild av hur "vanliga människor" levt och visst finns det en del sådant om Djurhamn. Både Johnsson, Hedenstierna och Schoerner ger flera bra exempel på detta.

Men det är ändå bilden av Djurhamn som flottstation och örlogshamn som ofta hamnar i belysningens centrum. Och visst, stormaktsväldet hade effekter på Djurhamn och det hade även konflikterna med Ryssland under 1700-talet. Dessa händelser speglar en roll som Djurhamn hade under några viktiga tidpunkter av vår historia. Men dessa händelser är i ett perspektiv som sträcker sig över många århundraden ändå bara mest parenteser, eller för att citera den franska Medelhavshistorikern Braudel: ”krusningar på ytan” (se Rönnby 2007).

Vilka spår har de i historieskrivningen omtalade sjömilitära aktiviteterna lämnat? I princip inga! På land finns inga sjömilitära lämningar. De föremål som togs upp vid 1960-talets dykningar kan nästan uteslutande hänföras till bruksföremål kopplade till matlagning. Därför kan sammanfattningsvis konstateras att Djurhamns historia över tid bäst beskrivas som bönders, fiskare och hungriga matrosers historia än en historia om flottan och Vasakungarna.

8 Populärvetenskaplig sammanfattning

Den som i dag hör namnet Djurhamn tänker kanske först på en plats för sommarnöje som sol, bad och fritidsbåtsaktiviteter. Här finns även ett mindre samhälles vardagsliv med skolor, förskolor, vårdcentral, sophämtning etc. Men har det alltid varit så? I historieskrivningen om platsen så är platsen också nämnd i ett sammanhang med kungar och flottor under Vasatid, Liksom andra delar av östkusten drabbades Djurhamn även av ”Rysshärjningarna” i början av 1700-talet.

En empirisk utgångspunkt för denna studie är det faktum att Stockholms sportdykarklubb under somrarna 1964 och 1965 bärgade ett stort antal fynd från botten av Djurhamn som tidsmässigt kunde bestämmas till i huvudskaligen perioden 1500-tal till 1700-tal.

Under arbetet med uppsatsen har ett antal dykningar gjorts på botten av hamnbasängen i Djurhamn. Två sidescan undersökningar har också genomförts. Ett nytt vak som ligger söder om kyrkogården har lokaliserats efter tips från allmänheten. Sammantaget har dessa olika fältarbeten resulterat i en bild av vad som finns på Djurhamns botten.

Det arkeologiska fyndmaterialet såväl det äldre som det yngre på platsen talar främst om mat och dryck. Kokkärl, trefotsgritor och flaskor är talrika inom området. Djurhamn är en plats där vardagens föremål lämnar avtryck på botten, tillsammans med vittnesbörd om vissa speciella aktiviteter till exempel tegelbruk.

Vilka spår har de i historieskrivningen omtalade sjömilitära aktiviteterna lämnat? I princip inga! På land finns inga sjömilitära lämningar. De föremål som togs upp vid 1960-talets dykningar kan nästan uteslutande hänföras till bruksföremål kopplade till matlagning.

Vårt moderna samhälle är en komplex verklighet. Det finns bostäder, arbetsplatser, sjukhus nöjesetablissemang etc. Människor föds, växer upp åldras och dör. Vad finner vi då tecken av i Djurhamn? Jo en bild som i mycket är en spegling av dagens samhälle. Även här har man föddes vuxit upp åldrats och dött. Dryckenskap har florerat. Förutom självhushållet och sjöfart har det funnits en viss tidig industri och en så kallad kolerakarantän.

Djurhamns historia över tiden kan bäst beskrivas som bönders, fiskare och hungriga matrosers historia, än den om flottan i Vasakungarnas tjänst.

9 Referenser

9.1 Skriftligt material

- Abelin, Åsa & Allén, Sture (red.) (1986). *Svensk ordbok: [ordens betydelse och användning] : [mer än 100.000 ord och fraser]*. Solna: Esselte stadium
- Adams, J & Rönby, J. (1996). Furstens fartyg. *Marinarkeologiska undersökningar av en renässanskravell*. Stockholms länsstyrelse/Sjöhistoriska museet.
- Adams, J. & Rönby, J., 2002: *Kuggmaren 1: the first cog find in the Stockholm archipelago, Sweden*. IJNA 31, 172-181.
- Ambrosiani, Björn & Erikson, Bo G. (1994). *Birka vikingastaden. Vol. 4, [Smycken och djurben bland 40000 fynd - vattensållet avslöjar livet för 1200 år sedan]*. Stockholm: Sveriges radio
- Andrén, Anders (1997). *Mellan ting och text: en introduktion till de historiska arkeologierna*. Eslöv: B. Östlings bokförl. Symposion
- Bibeln eller Den heliga skrift: innehållande Gamla och Nya testamentets kanoniska böcker : i överrensstämmelse med den av konungen år 1917 gillade och stadfästa översättningen*. (1958). Stockholm: Herzog
- Bäckdahl, Lars Åke & Carpelan, Lars (1999). *Bilder från Djurö under 100 år*. 1. uppl. [Djurhamn]: [L. Carpelan]
- Berg, Jonas (1964) *Uppgifter rörande Rikswasa*: Stockholm, daterad 1964-03-07 Stockholm, SSHM
- Breide, H. (2006) *Sjövägen till Estland. En medeltida färdbeskrivning från Utlängan till Reval*. SMAR. Stockholm Marine Archaeology Reports No. 5. Stockholms universitet.
- Bråvander, Lars-Gunnar & Windelhed, Bengt (2010) *Natur- och kulturvärden på Djurö*. Djurö: Vasakungarnas Djurhamn
- Detthoff, Susanna (2006). *Djurö kyrka*. Stockholm: Stockholms stift
- Erixon, Sigurd, 1888-1968. - *Stockholms hamnarbetare : före fackföreningens genombrott : en etnologisk studie* / av Sigurd Erixon. - 1988 - [2. uppl.] / med efterskrift av Anders Björklund. - ISBN: 91-7031-008-4 (inb)
- Emanuelsson, Morgan (1985 a) *Rapport till SSHM*, daterad 1985 12-03. SSHM dnr 3233, 85.12.05.
- Emanuelsson, Morgan (1985 b) *Skrivelse till Riksantikvarieämbetet*, daterad 1985-11-20. Ämbetets dnr 6030-85-12-02

- Fredholm, Mikael (2010). *Side scan sonar undersökning vid Djurhamn, Djurö: arkeologisk förstudie, Uppland, Stockholms län, Värmdö kommun*. Stockholm: Sjöhistoriska museet
- Glete, Jan (2009). *Flottor och örlogsskepp i Djurhamn. Skärgård och örlog : nedslag i Stockholms skärgårds tidiga historia*. S. [29]-40
- Göthberg, Jenny (2012) *Djurö och Runmarö: En bebyggelsehistorisk studie av två öar i Stockholms skärgård, med fokus på landhöjning*. Stockholms universitet, Samhällsvetenskapliga fakulteten, Kulturgeografiska institutionen
- Hansson, Jim (2006). *Runmarö och Stockholms uppbyggnad: en marin arkeologisk studie av kalkindustri och sjötransporter från tidig medeltid till 1800*. Magisteruppsats i arkeologi. - Huddinge : Södertörns högskola, 2006
- Hellström, Gunnar (1923). *Om rådman Joseph Månsson, kapten Erich Furugreen och Diuröhampns capell*. Stockholm: Aug. Rietz bokh.
- Hedenstierna, Bertil (1949). *Stockholms skärgård [Elektronisk resurs] : kulturgeografiska undersökningar i Värmdö gamla skeppslag*. Diss. Stockholm: Stockholms högskola, 1949
Tillgänglig på Internet: <http://urn.kb.se/resolve?urn=urn:nbn:se:su:diva-75840>
- Hedin, Anders, *Lysande skärgård*, Max Ström, Stockholm, 2005
- Jansson, E. Alfred (1930). *Djurö: tidsbilder från en märklig ö i Stockholms skärgård*. Stockholm: förf.
- Johansson, Björn Axel (red.) (1985). *Regalskeppet Kronan*. Höganäs: Bra böcker
- Lisberg-Jensen, O. (1981) *Undersökningarna 1980 av naturhamnen i Fjällbacka skärgård, Bohuslän*. Meddelanden från Mariarkeologiska sällskapet nr 1. Stockholm
- Länsstyrelsen i Stockholms län (1964) *Resolution*, daterad 1964-05-19, Dnr III R 23:64
- Lönnroth, Erik (1934). *Sverige och Kalmarunionen: 1397-1457*. Diss. Göteborg : Univ
- Lönnroth, Erik citerad i Trotzig, Gustaf (2014). *Metaller, hantverkare och arkeologi: från nutid till forntid* . Stockholm: Hemslöjdens förlag
- Mogren, Mats (red.) (2009). *Triangulering: historisk arkeologi vidgar fälten*. Lund: Institutionen för arkeologi och antikens historia, Lunds Universitet
- Nationell Arkiv Databas, SDHK 27827
- Nationell Arkiv Databas, SDHK 29271
- Nahlin, Sven, och Eric (1964) *Gåvobrev*, daterad 1964-06-15) Smm:s Rikswasa arkiv
- Nahlin, Sven, (1964) *Överlåtelse*, daterad 1964-09-23, Smm:s Rikswasa arkiv
- Nahlin (u.å) *Reklambroschyr*

- Norman, Peter (1979) *Hamnarkeologi – Gäddtarmen*. Meddelanden från Marinarkeologiska sällskapet 2. Stockholm
- Norman, Peter (1995). *Sjöfart och fiske: de kustbundna näringarnas lämningar*. 1. uppl. Stockholm: Riksantikvarieämbetet
- Olsen, Bjørnar (2003). *Från ting till text: teoretiska perspektiv i arkeologisk forskning*. Lund: Studentlitteratur
- Olsson, Sven & Särnqvist, Naemi (red.) (1979). *Stockholms tänkeböcker från år 1592*. D. 14, 1624-1625. Stockholm: Utg.
- Pamp, Bengt (1988). *Ortnamnen i Sverige*. 5. uppl. Lund: Studentlitteratur
- Rathje, William & Murphy, Cullen (1992). *Rubbish!: the archaeology of garbage*. New York: Harper Collins
- Riksantikvarieämbetet (1964) *Hemställan till Länsstyrelsen i Stockholms län*, daterad 1964-04-08. dnr B 2063/64.
- Roque, Johan (1997). *Vraken kring ön Krogen i södra Södertörn*. Marinarkeologisk tidskrift. 1997 (20:1), s. 12-16
- Rundkvist, Martin & Andersson, Kjell (2009). *Djurhamn: arkeologiska provundersökningar 2008 vid Djurhamn, Värmdö kommun, Uppland*. Stockholm: Stockholms läns museum
- Rundkvist, Martin (2009b). *Landarkeologi vid Djurhamn 2007-2008*. Skärgård och örlog : nedslag i Stockholms skärgårds tidiga historia. S. [139]-148
- Rönby, J. 2007. *Maritime Durées. Long-Term Structures in the Coastal Landscape*. Journal of Maritime Archaeology. 2007:2. Southampton.
- Rönby, Johan (2014). *Marinarkeologi: en introduktion till vetenskapen om det sjunkna förflutna*. 1. uppl. Lund: Studentlitteratur
- Statens Sjöhistoriska museum (1964a) *Djurhamn – en hamnundersökning*. Inkom 26 nov år 1964, D.nr 1294.
- Statens Sjöhistoriska museum (1964) *Skrivelse till Herr Sven Nahlin*. Daterad 1964-05-28. Dnr 356:64.
- Statens Sjöhistoriska museum (1964) *Djurhamn – en hamnundersökning*. Daterad 1964-11-21. Dnr 1294/64
- Statens Sjöhistoriska museum (1968) *Text till utställda föremål vid Djurhamnsutställningen på Sjöhistoriska museet 1968*
- Stockholms Sportdykarklubb (1964). *PM angående dykningar i Djurhamn under 1964*
- Stockholms Sportdykarklubb (1964). *Fynd från Djurhamn upptagna under år 1964*

- Stockholms Sportdykarklubb (1965). *Fynd från Djurhamn upptagna under år 1965*
- Schoerner, Katarina (2010) *Det försvunna mastmyntet*. Magasinet lanternan. Halmstad: Bulls
- Schoerner, Katarina (2007). *Djurhamn - örlogshamn under Vasatid*. Gustavsberg: Kulturnämnden, Värmdö kommun
- Söderlind, Ulrica (2006). *Skrovmål: kosthållning och matlagning i den svenska flottan från 1500-tal till 1700-tal*. Diss. Stockholm : Stockholms universitet, 2006
- Unger, Gunnar (1909). *Illustrerad svensk sjökrigshistoria: afsedd för undervisningen vid k. sjökrigsskolan. D. 1, Omfattande tiden intill 1680*. Stockholm: Bonnier
- Törnqvist, Oscar (2010). *Kullbådaviken: från centralpunkt till fridfull naturhamn : historien skapar ständigt nya landskap*. *Marinarkeologisk tidskrift*. 2010(33):4, s. 10-13
- Wernström, Jan och Andersson, Bertil samt Gustafsson, Bengt (1964a) *Fynd från Djurhamn upptagna under år 1964*.
- Wernström, Jan och Andersson, Bertil samt Gustafsson, Bengt (1964b) *PM från Stockholms Sportdykarklubb angående dykningar i Djurhamn under 1964*.
- Wernström, Jan och Andersson, Bertil samt Gustafsson, Bengt (1965) *Fynd från Djurhamn upptagna under år 1965*.
- Westerdahl, Christer (1989). *Norrlandsleden. 1, Källor till det maritima kulturlandskapet : en handbok i marinarkeologisk inventering*. Härnösand: Länsmuseum Murberget
- Wiklund, Jonas (2013). *Rikswasa: från örlogsskepp till askfat*. *Marinarkeologisk tidskrift*. 2013(36):1, s. 8-9

9.2 Internetkällor

- Bäckman 2011 <http://hem1.passagen.se/gronstub/Anor/anor.htm> (2011-10-30) (ej längre tillgängligt)
- djurhamn.se 2015 <http://www.djurhamn.se/history.htm> (2015-02-09)
- Djurönäset 2015 <http://www.djuronaset.com/om-djuronaset/fakta-historia/djurhamns-historia/> (2015-02-09)
- filmarkivet.se 2015 <http://filmarkivet.se/sv/Sok/?q=rikswasa> (2015-02-09)
- Kalmar läns museum 2015 <http://www.kalmarlansmuseum.se/besok-oss/utställningar/basutställningar/regalskeppet-kronan/> (2015-02-09)
- (Laurin 2015) http://lc1.miun.se/maltid/upplev/page_11.htm (2015-02-09)

LM-dyk 2002

http://www.lmdyk.se/joomla/index.php?option=com_content&view=article&id=66:langresa2002&catid=41&Itemid=97 (2015-02-09)

Motorverkstaden 2012 <http://news.cision.com/se/oppen-skargard/r/motorverkstan-i-white-guide-2012,c9272434> (2015-02-09)

Motorverkstan 2015 <http://www.motorverkstan.se/> (2015-02-09)

Raä nummer Djurö 59:1 Hamnanläggning

RAÄ nummer Djurö 62 Begravningsplats

Raä nummer Djurö 64 Begravningsplats

Raä nummer Djurö 68 Fartygslämning

Raä nummer Djurö 69 Riksvasa

Raä nummer Djurö 160 Stora Sandholmsvraket

Raä nummer Djurö 164 Fartygslämning skärgårdsbåt/allmogeboat

Raä nummer Djurö 177 Kalkvraket

Stockholms stift (2008). Djurö Kyrka. www.svenskakyrkan.se/stockholmsstift

Sjöhistoriska museet 2015

(<http://www.sjohistoriska.se/sv/Fordjupning/Sok-i-samlingarna/Sok/?q=djurhamn>) (2015-02-09)

Vasakungarna Djurhamn, 2010 <http://www.vasakungarna.se/wcm/content/om-stiftelsen> (2010-06-01) (ej längre tillgänglig)

Wikipedia, 2015 http://en.wikipedia.org/wiki/Tucson_Garbage_Project (2015-02-09)

Wikipedia B 2015

http://sv.wikipedia.org/wiki/Djur%C3%B6,_V%C3%A4rmd%C3%B6_kommun (2015-02-09)

Värmdö kommun 2015

<http://www.varmdo.se/kommunochpolitik/faktaomvarmdo/historia.4.28a80d9d13dcb0f021b124.html> (2015-02-09)

9.3 Kartor och sjökort

Djurö Geometrisk avmätning 1630, Djurö 1-3

Djurö Ägomätning 1704, Djurö 1-3

Djurö Storskifte 1818, Djö 34

Djurö Laga skifte 1846, Djö 49

Fyndkarta med koordinatsystem över Djurhamn

Sjökort över Djurhamn 1786, Krigsarkivet

9.4 *Konstverk*

Hertig Karls teckning ca 1760, Nationalmuseum, Gripsholmssamlingarna, inventarienummer

NMGrh 2344

10 Figurförteckning

Figur 1 Geometrisk avmätning 1630	11
Figur 2 Karta 1704, Ägomätning	11
Figur 3 Karta 1846, Laga skifte	12
Figur 4 Karta 2014	12
Figur 5 Djurö kyrka i dag	17
Figur 6 Interiör från Djurö Kyrka	18
Figur 7 Rikswasas katastrof 1623	19
Figur 8 Fynd av mastmynt 1964, okänd fotograf	20
Figur 9 Kalkskuta vid skeppsbron 1786 av Elias Martin (Erixon 1988 s. 56).....	21
Figur 10 1846 års karta med Lergroparna angivna	23
Figur 11 Tegelungnen utmärkt på karta Storskifte 1818, Djö 34.....	23
Figur 12 Tegel på botten av Djurhamn, foto Pirre Sandberg	24
Figur 13 Dagens Lusthus/Muminhus på platsen för 1630 års sjömärke , eget foto.....	24
Figur 14, 1630 års karta med sjömärkena utmärkta	25
Figur 15, Urklipp från 1630 års karta visande sjömärkena	25
Figur 16, enslinje rakt förbi Stora Sandholmen	26
Figur 17 Kyrka och krog på 1704 års karta.....	28
Figur 18 Dagens prästgård villa på den gamla krogens grund, eget foto.....	28
Figur 19, 1816 visar den yngre krogens läge	29
Figur 20 Kolerasjukhus i dag på Kastellholmen fd Underofficersbostället, Foto Holger Ellgaard	30
Figur 21 Kopp fotograferad på Djurhamns botten 2011, eget foto	31
Figur 22 Kopp fotograferad på SOSK:s mäss våren 2013, foto Rolf Edwardsson	31
Figur 23 Sökområde år 1985	41
Figur 24 Svärd påträffat 30 augusti 1997	42
Figur 25 Fynd per ruta.....	44
Figur 26 Fyndkoncentration utifrån bevarade fyndlistor 1964--1965.....	45
Figur 27 Sjökort från år 1786 med ankringsplatserna markerade	46

11 Bilagor

11.1 Bilaga 1, Utställda föremål 1968 på Sjöhistoriska museet

Föremålstyp	Material	Härkomst	Datering
Stekpanna	lergods		
Praktfat	lergods	Nieder-Rehin	1600-tal
Skål	lergods		Sent 1600-tal
Skål	lergods		1703
Skål	lergods		1853
Skål	lergods		1760
Skål	lergods	Tyskland	1700-tal
Skål	lergods		1700
Tallrik	lergods		1700-tal först hälften
Tallrik	lergods		1700-tal
Fat	lergods	Dalarna	1700-tal
Dryckesmuggar	lergods	Sverige	1600-tal till 1800-tal
Potta	lergods	Tyskland	1600-tal
Pisspotta	lergods	Tyskland	1600-tal
Pilgrimsflaska	lergods	Frankrike, Bordeaux	1600-tal
Fyrfat		Frankrike, Bordeaux, Saintes	1600-tal
Skål	lergods	Ryssland	1800-tal
Skänka	lergods	Nordtyskland	1500-tal
Skänka	lergods	Nordtyskland	1600-tal
Skänka	lergods	Nordtyskland	1600-tal
Tenkanna	Tenn	Nordtyskland	
Tenkanna	Tenn	Nordtyskland	
Flaska	lergods	Sydtyskland	1700
Flaska	lergods	Sydtyskland	1700
Trefotsgryta	lergods	Nederländerna, flamländ	
Trefotsgryta	lergods	Nederländerna, flamländ	
Tekanna		England	1740
Kruka		Spanien	1600-tal
Olivkrus		Spanien	1600-tal
Olivkrus		Spanien	1600-tal
Olivkrus		Spanien	1600-tal
Kanna	fajans	Frankfurt am Main	1600-tal
Fat	fajans	Delft	1600-tal
Fat	fajans	Amsterdam	1600-tal mitt
Tallrik	fajans	Holland	
Tallrik	fajans	Holland	1700-tal
Fat	fajans		1700-tal

Kärl, ett antal	stengods	Westerwald	1600-tal slutet
Dryckeskrus	stengods	Tyskland	Medeltid
Dryckeskrus	stengods	Westerwald	1630
Bartmannskrus		Köln	1600-tal mitt
Kruka		Westerwald	1678
Tennkanna	Tenn	Östersjönregionen	1500-talet
Tennkanna	Tenn		1500-talet
Vinglas	glas	Tyskland	1500-talet
Vinglas	glas	Sverige, kosta	1740-talet
Apoteksglas	glas		1700-tal
Apoteksglas	glas		1700-tal
Apoteksglas	glas		1700-tal
Flaska	glas		
Kritpipa	krita	Gouda	1600-tal
Kritpipa	krita	Gouda	1600-tal
Piphuvud	rödgods		1800-tal, tidigt
Pottkaket			
Pottkaket			
Knäböjande ängel	Parian	Gustavsberg	1800-tal
Facklor	kohår och beck		
Pilsnerflaskor	glas		1900
Ölmugg	flintgods	England	
Pastejform	flintgods	Saargemunde/Saareguemines	1800-tal senare
Skål	flintgods	England	
Prydnadsvas	glas	venetiansk	
Sopptarin	lergods	Bornholm	
Form för gjutning av sockertoppar	lergods		
Gräddkanna	flintgods	Rörstrand	
Tekanna	rött lergods	England	1700-tal början
Vattenkaraff	glas	Sverige	1860-tal
Dockhuvud	porslin		

Föremål daterade vid enligt fyndlistor 1964-1965

Föremålstyp	Material	Härkomst	Datering	FYND NR
Fat			1703	35
Vas			1630	179
Kruka			1678	380
Krus	stengods		1591	421
Skål			1853	463

11.2 Bilaga 2, Dykloggar

Datum	Var	Tid minuter	Max djup	Iakttagelser
2009-08-29	Längst in i viken	99	9	Bearbetade stockar och trästycken, tegel och glas
2009-10-03	Nära utmarkerade RAÄ Djurö 68	64	10,1	Glas och fajans, en hel del trä samt en sänkt påtbåt mitt i sundet (RAÄ Djurö 175)
2009-10-03	Dyk på vrak RAÄ Djurö 68	30	5,5	Vraket fel utmärkt i FMIS, ligger betydligt närmare stranden och tätt inpå bryggan
2009-10-11	Dyk på vrak RAÄ Djurö 68 samt närliggande område efter strandkanten västerut	105	9,8	Beskrivningarna i FMIS stämmer. Flaskor och porslin vid vraket. En hel flaska, ev 1700-tal ta upp fotograferas och återdeponeras.
2009-10-24	Nedanföör kyrkan.	62	16,5	Kalklastat vrak i vattenlinjen vid stranden (RAÄ Djurö 177). Samt en sänkt roddbåt på 15 meters djup i riktning väster (SWERFE 99, E, 6579696, 709993)
2009-11-14	Nedanföör kyrkan.	45	6,5	Inspektion av kalkvraket, porslin på botten Vrak av roddbåt på 5 m västerut.
2010-05-02	Nedanföör kyrkan.	20	14,2	Inspektion av kalkvraket sam visar sig ligga med fören åt väster.
2010-07-04	Dyk väster om kyrkan	37	22,6	Flaskor
2010-07-04	Dyk väster om kyrkan	44	22	Livbåt på 15 meter. Plåtbåt på 5 meter. Massor av skor i alla storlekar vid udden. Yngre än 1600-tal
2010-07-07	Nedanföör kyrkan.	45	23,8	Flaskor.
2001-07-07	Nedanföör kyrkan.	50	21	Skor, flaskor samt en eka
2001-08-28	Stora Sandholmen RAÄ Djurö 160	52	8,2	Vrak västerut ca 40 m från bryggan. 18,3 m långt 6 m bredd. 6 stora balkar tvärs över
2001-08-28	Stora Sandholmen, bryggan	40	7,6	Solfjädersök med lina efter sonar indikation som visade sig vara ett elliptisk hål skapad av kabel. RAÄ Djurö 176 visar sig vara underrede till en bil
2010-10-16	Stora Sandholmen RAÄ Djurö 160	30	7,9	Dendroprov
2010-11-20	Raä Djurö 68	20	5,2	Dendroprov, flaskan från förra året

				borta
2010-11-20	Raä Djurö 177	35	2,1	Dendroprov
2011-05-15	Raä Djurö 69, Rikswasa	58	20	Finner stora ekstockar med uttag och hål efter dymlingar samt stål linor efter Nahlins bärgningar.
2011-06-11	Raä Djurö 69, Rikswasa	47	20,7	Samma stockar som förra gången samt skrovsida, barlast och björkved, tross samt "majbål"
2011-09-17	Raä Djurö 69, Rikswasa	45	18	Observerar bränt trä på vraket

11.3 Bilaga 3, fyndförteckning

Fynd nr	Fyndtyp	Storlek	Bevarandegrad %	Fyndruta	Trefot	Bartman	Fat	Flaska	Kritpipa	Kruka	Mugg	Skål	Vas	Typ
1	Trefotskruka			D-8	1									Trefot
2	Trefotskruka			D-8	1									Trefot
3	Vas av stengods			D-8									1	Vas
4	Kruka med ett öra.		100	D-8						1				Kruka
5	Skål sprucken		100	D-8								1		Skål
6	Trefotskruka, handtag saknas			D-8	1									Trefot
7	Krukhalva (sammanhängande med nr 8)			D-8						1				Kruka
8	Krukhalva (sammanhängande med nr 7)			D-8						1				Kruka
10	Kruka med två öron	11 x 14	100	B-3						1				Kruka
11	Trefotsgryta i stekpanneform	11 x 18	80	B-4	1									Trefot
12	Stor trefotskruka	24 x 24	95	B-8	1									Trefot
13	Trefotskruka	14 x 17	95	B-7	1									Trefot
14	Trefotskruka	6 x 17	60	B-7	1									Trefot
15	Tekanna?	9 x 11	90	B-4										
16	Trefotskruka	17 x 15	95	B-4	1									Trefot
17	Trefotskruka med två öron			B-3	1									Trefot
18	Hög kruka med ett öra och innehållande en		100	B-6										

	smet, som antagligen är mat av något slag													
19	Kritpipa	1=24	90	A-5					1					Kritpipa
20	Kruka med ett hand tag	19 x 18	80	B-4						1				Kruka
21	Kruka utan handtag, troligen innehållande matrester	13 x16	95	B-5						1				Kruka
22	Flaska med rund sektion	17 x 14	80	B-4				1						Flaska
23	Trefotskruka	18 x17	90	B-4	1									Trefot
24	Trefotskruka	16 x 20	40	B-4	1									Trefot
25	Flaska med rund sektion	16 x 14	80	B-3				1						Flaska
26	Trefotskruka med öra	13 x 13	50	B-3	1									Trefot
27	Trefotskruka med öra	16 x 16	40	B-3	1									Trefot
28	Kruka med ett handtag	15 x1 6	90	B-4						1				Kruka
29	Flaska med rund sektion	15 x 13	80	A-4				1						Flaska
30	Trefotskruka	12 x 18	60	A-5	1									Trefot
31	Kruka med ett öra	19 x 14	100	A-4						1				Kruka
32	Flaska mad rund sektion	17 x 14	100	A-4				1						Flaska
33	Vas märkt C T N vit		100	B-5									1	Vas
34	Trefotskruka		100	A-4	1									Trefot
35	Fat i botten märkt 1703		20	A-4				1						Fat
50	Hög kruka med ett handtag	26 x 18	95	B-5										
51	Kruka	12 x 11	70	B-5						1				Kruka
53	Flaska med elliptisk sektion, innehållande klar vätska förmodligen färskvatten och med korken helt intakt.	18 x 14 x 8	100	B-5						1				Flaska

	Volymen något drygt en liter													
54	Flaska med rund sektion, innehållande brun, illaluktande något simmig vätska och med korken intakt. Volymen något knappt en liter	21 x 10	100	B-4				1						Flaska
55	Flaska med rund sektion	18 x 14	100	B-4				1						Flaska
56	Kruka med ett öra och hållränna	13 x 15	100	B-4						1				Kruka
57	Trefotskruka i stekpanneform, spräckt	9 x 20	80	B-3		1								Trefot
58	Trefotskruka	20 x 17	55	B-4		1								Trefot
59	Trefotsgryta med hållränna	12 x 12	50	B-4		1								Trefot
60	Bartmann-krus i stengods. Förutom bartmannen finnes ytterligare ett konstfullt märke på sidan	23 x 18	20	B-4				1						Bartman
61	Flaska med fyrkantig sektion	14 x 15	20	B-3				1						Flaska
62	Flaska med rund sektion	16 x 13	60	B-5				1						Flaska
63	Flaska med rund sektion	22 x 12	70	B-5				1						Flaska
64	Trefotsgryta	22 x 11	50	A-5		1								Trefot
65	Trefotsgryta	18 x 16	50	B-5		1								Trefot
66	Rund skål med färgdekor	8 x 31	100	B-4								1		Skål
67	Rund kruka utan öron	15 x 15	90	B-5						1				Kruka

68	Tennkanna med en madonnabild bredvid franska liljan i botten	22 x18	70	B-5											
69	Liten trefotskruka	9 x 10	70	A-5	1										Trefot
70	Flaska med rund sektion, spräckt	17 x 15	100	B-5				1							Flaska
71	Flaska med rund sektion	24 x11	90	B-4				1							Flaska
72	Trefotskruka	7 x18	20	B-3	1										Trefot
73	Kruka	16 x 17	20	B-3						1					Kruka
74	Flaska med rund sektion	17 x13	60	B-4				1							Flaska
75	Flaska med rund sektion	15 x 14	80	B-3				1							Flaska
76	Flaska med rund sektion	25 x 12	80	B-4				1							Flaska
77	Kruka med flatbotten	18 X18	40	B-5						1					Kruka
79	Trefotskruka	11 x 16	30	B-4	1										Trefot
80	Flaska med rund sektion	23 x 9	95	B-5				1							Flaska
81	Flaska med rund sektion	21 x 12	95	B-5				1							Flaska
82	Flaska med rund sektion	22 x 11	80	B-4				1							Flaska
83	Kruka med flat botten	23 x19	70	B-4						1					Kruka
84	Kruka	27 x20	20	B-5						1					Kruka
85	Flaska med rund sektion	24 x11	100	B-3				1							Flaska
86	Flaska med rund sektion	20 x12	85	B-3				1							Flaska
87	Trefotskruka	13 x 14	15	B-3	1										Trefot
88	Tekanna	10 x 13	85	B-4											
89	Trefotskruka	10 x10	90	B-5	1										Trefot
90	Trefotskruka	13 x12	90	B-5	1										Trefot
91	Tekanna	11 x 11	90	B-2											
92	Flaska med rund sektion	24 x 11	90	B-2				1							Flaska
93	Flaska med rund sektion	27 x 9	90	B-2				1							Flaska
94	Flaska med rund sektion	27 x 10	90	A-4				1							Flaska

95	Trefotskruka	16 x 15	30	B-2	1													Trefot
96	Kruka	21 x 30	40	B-3							1							Kruka
97	Stor trefotskruka i stekpanneform, spräckt	10x32	100	B-3														
98	Trefotskruka i skopform med hållränna	8 x18	85	B-3	1													Trefot
99	Trefotskruka med ett öra och hållränna	20 x17	90	B-3	1													Trefot
100	Flaska med elliptisk sektion	19 x 11 x 18	100	B-4						1								Flaska
101	Flaska med rund sektion	17 x 14	100	B-3						1								Flaska
102	Kruka med flat botten och. öra	17 x 15	70	B-4										1				Kruka
103	Trefotskruka	12 x 14	50	B-2	1													Trefot
104	Trefotskruka	20 x19	50	B-4	1													Trefot
105	Trefotskruka	16 x 15	90	B-4	1													Trefot
106	Liten skål	6 x 13	70	A-B														
107	Trefotskruka	11 x13	50	A-8	1													Trefot
108	Trefotskruka	17 x 15	85	B-8	1													Trefot
109	Trefotskruka	19 x20	60	B-8	1													Trefot
110	Trefotskruka	21 x 17	60	B-6	1													Trefot
111	Trefotskruka	17 x 20	90	B-6	1													Trefot
112	Flaska med rund sektion	13 x 16	90	B-6						1								Flaska
113	Kruka med handtag	14 x 21	70	A-6										1				Kruka
114	Kruka med ett handtag	17 x 13	95	B-7										1				Kruka
115	Hög kruka i vasform	22 x 15	80	B-6														
116	Flaska med rund sektion	16 x 14	100	B-6						1								Flaska
117	Hög flaska med rund sektion	23 x 7	100	B-7														

118	Trefotskruka	13 x 10	60	B-7	1														Trefot
119	Fat	9 x 30	40	B-7				1											Fat
120	Trefotskruka	18 x 16	70	B-7	1														Trefot
121	Kruka med två öron	18 x 20	95	B-6									1						Kruka
122	Kruka	20 x 22	80	B-7									1						Kruka
123	Trefotskruka	19 x 16	60	B-7	1														Trefot
124	Kruka med två öron	17 x 17	80	B-6									1						Kruka
125	Fat med dekor	9x27	60	A-6				1											Fat
126	Flaska med rund sektion	20x12	50	B-6						1									Flaska
127	Trefotskruka	14 x 16	70	B-6	1														Trefot
128	Kruka med ett handtag	16 x 13	70	A-6									1						Kruka
129	Trefotskruka med dekor	15 x 13	70	B-6	1														Trefot
130	Högt krus	29 x 22	100	B-4															
131	Flaska med rund sektion hög modell	33 x 8	100	B-4									1						Flaska
132	Liten trefotskruka	10 x 9	70	B-5	1														Trefot
133	Stor trefotskruka med två öron	27 x 29	90	B-3	1														Trefot
134	Trefotskruka	14 x 17	20	A-4	1														Trefot
135	Liten vas i stengods	14 x 6	100	B-5															
136	Flaska med rund sektion	15 11x15	80	A-5									1						Flaska
137	Flaskamed rund sektion	21 x 11	100	B-5									1						Flaska
138	Trefotskruka	14 x 15	50	B-6	1														Trefot
139	Trefotskruka	20 x 18	40	B-7	1														Trefot
140	Flaska med rund sektion	16 x 14	80	B-2									1						Flaska
141	Flaska med rund sektion	14 x 15	90	B-3									1						Flaska
142	Kruka med två öron	11 x 15	95	C-3											1				Kruka
143	Trefotskruka	17 x 15	60	C-4	1														Trefot

144	Flaska med rund sektion	26 x 8	100	C-3					1						Flaska
145	Flaska med rund sektion	19 x 7	100	B-2					1						Flaska
146	Flaska med rund sektion och knottrig yta	20 x 11		B-2					1						Flaska
147	Flaska av lergoda	24 x 12	100	B-2					1						Flaska
148	Bartmannkrus med ett öra	27 x 17	100	B-4				1							Bartman
149	Krus med ett öra	31 x 20	30	B-3											
150	Flaska med rund sektion	14 x 15	95	A-4					1						Flaska
151	Flaska med rund sektion	19 x13	60	C-3					1						Flaska
152	Trefotskruka	11 x11	70	C-4	1										Trefot
153	Flaska med rund sektion	15 x10		B-4					1						Flaska
154	Fat med dekor	8 x 30	40	A-4					1						Fat
155	Fat med dekor	8 x 26	50	B-4					1						Fat
156	Trefotskruka i stekpanneform	9 x 13	50	C-4	1										Trefot
157	Krus med ett öra	24 x27	30	B-3											
158	Trefotskruka i stekpanneform	7 x 17	80	B-4	1										Trefot
159	Trefotskruka	19 x 20	70	B-5	1										Trefot
160	Trefotskruka med hällränna	13 x14	95	A-5	1										Trefot
161	Kruka	20 x 19	70	A-5								1			Kruka
162	Kruka med ett öra	19 x 16	60	B-5								1			Kruka
163	Flaska med rund sektion	26 x 9	90	O-4					1						Flaska
164	Trefotskruka	14 x 14	80	A-5	1										Trefot
165	Krus med ett öra	30 x 19	95	B-3											
166	Flaska med rund sektion	15 x13	60	C-3					1						Flaska
167	Flaska med eliptisk	17 x 16	60	A-4					1						Flaska

	sektion	x 9												
168	Trefotskruka	20 x 16	60	B-7	1									Trefot
169	Kruka med ett öra	13 x 12	100	C-8					1					Kruka
170	Trefotskruka	16 x 18	60	B-6	1									Trefot
171	Flaska med rund sektion	15 x 14	70	C-7				1						Flaska
172	Kruka	17 x11	100	B-6					1					Kruka
173	Trefotskruka med mönster	18 x 17	95	C-9	1									Trefot
174	Trefotskruka	24 x21	60	C-8	1									Trefot
175	Star trefotskruka med öron	28 x 33		C-8	1									Trefot
176	Krus med två öron och med kvadratisk sektion	28 x 21 x 12	50	C-9										
177	Krus med två öron	25 11x17	100	C-9										
178	Kritpipshuvud			D-3					1					Kritpipa
179	Vas blåvit märkt 1630		70	B-3									1	Vas
180	Vas stengods			B-5									1	Vas
181	Vas	5 x14		B-4									1	Vas
182	Fyrfat grönt			B-4										
183	Flaska med rektangulär sektion	20 x 20	90	B-4				1						Flaska
184	Tennflaska	20 x 20 x 10	100	C-B										
185	Bartmankrus utsirat		95	C-4			1							Bartman
186	Tennstop med botten sigill		50	D-8										
188	Fat brunt		95	B-5				1						Fat
189	Kruka med ett öra	14 x 18	100	B-5							1			Kruka

190	Kruka med ett öra	19 x 16	95	C-8						1				Kruka
191	Kruka med två öron	16 x 18	100	C-8						1				Kruka
192	Flaska med rund sektion	11 x 25	100	B-4				1						Flaska
193	Flaska		100	B-3				1						Flaska
195	Skål	19 x 9	60	C-8								1		Skål
196	Trefotskruka	10 x 10	80	A-5	1									Trefot
197	Trefotskruka	17 x 10	50	C-B	1									Trefot
198	Trefotskruka	16 x 16	80	C-7	1									Trefot
199	Kruka		50	C-B						1				Kruka
201	Trefotsskål		50	C-9										
202	Flaska	16 x 16	30	B-3				1						Flaska
203	Vas i stengods		40	C-7									1	Vas
204	Trefotskruka	11 x 11	90	A-4	1									Trefot
205	Trefotskruka grön med två öron	12 x 14	90	C-8	1									Trefot
206	Trefotskruka		70	B-4	1									Trefot
207	Lerflaska endast överdel		20	O-9										
208	Trefotskruka	12 x 12	90	O-7	1									Trefot
209	Öra till kruka gul glasyr		10	C-9						1				Kruka
210	Kruka med hållränna	10 x 11	90	B-7						1				Kruka
211	Trefotsskål	16 x 9	90	C-7										
212	Trefotsskål		95	C-7										
213	Kruka överdel		30	C-9						1				Kruka
214	Fat		10	B-3				1						Fat
241	Trefotskruka	18 x 19	70	G-8	1									Trefot
242	Flaska rund sektion	24 x 10	80	G-8				1						Flaska
244	Trefotskruka	12 x 12	80	G-8	1									Trefot
245	Trefotskruka	12 x 12	70	G-8	1									Trefot

246	Krus	23 x 17	90	C-9										
247	Fat med dekor	7x 24	40	C-9			1							Fat
248	Fat med dekor	5 x 31	30	C-9			1							Fat
249	Kritpipa		100	A-10					1					Kritpipa
250	Vas		100	A-10									1	Vas
251	Kruka med ett öra	14 x 14	100	A-10						1				Kruka
252	Flaska med fyrk sektion	14 x 6 x 4	95	A-9				1						Flaska
253	Trefotskruka	16 x 13	100	A-9										
254	Flaska med rund sektion	24 x 10	80	B-9				1						Flaska
255	Trefotskruka	22 x 20	80	A-8	1									Trefot
256	Trefotskruka	12 x 15	60	C-9	1									Trefot
257	Trefotskruka med öron	17 x 20	50	B-S	1									Trefot
258	Trefotskruka med öron	13 x 14	50	B-9	1									Trefot
259	Kruka	21 x 21	70	A-9						1				Kruka
260	Flaska med rund sektion	15 x 14	80	A-8				1						Flaska
261	Trefotskruka i stekpannsform	11 x 17	80	A-8	1									Trefot
262	Trefotskruka i stekpannsform	13 x 11	95	A-9	1									Trefot
263	Mugg av stengods	11 x 10	70	B-9							1			Mugg
265	Trefotskruka i stekpannsform	8 x 16	90	A-9	1									Trefot
270	Flaska	24 x 11	90	B-7	1			1						Flaska
271	Flaska	23 x 11	85	B-7				1						Flaska
272	Mugg av stengods märkt m.krona o.WP	13 x 9	90	A-5							1			Mugg
273	Mugg av stengods blå-vitt	x 8	50	B-7							1			Mugg
274	Flaska med fyrkantig	17 x 11	50	B-7				1						Flaska

	sektion	x 11													
275	Flaska med rund sektion	16 x 15	95	B-7				1							Flaska
276	Vasfot	x 12	40	B-7										1	Vas
277	Flintsten			A-5											
278	Stekpanna	20 x 9	70	A-7											
279	Fat med dekor	10 x 33	40	A-5					1						Fat
280	Fat med dekor	9 x 20	25	A-6					1						Fat
281	Stekpanna	7 x 25	70	A-11											
282	Krus av stengods, märkt Nassau		100	B-7											
283	Trefotskruka med öron	21 x 25	100	B-8	1										Trefot
284	Fat	10 x 33	50	A-5					1						Fat
285	Hängkrus	28 x 18	90	B-7											
286	Flaska rund sektion	17 x 12	100	B-7					1						Flaska
287	Skål	x 15	100	B-7										1	Skål
288	Trefotskruka	16 x 13	60	B-7	1										Trefot
289	Trefotskruka i stekpanne form	9 x 13	60	B-7	1										Trefot
290	Kruka	21 x 21	50	B-7									1		Kruka
291	Potta	18 x 22	70	B-7											
292	Trefotskruka med öron	20 x 22	50	A-5	1										Trefot
293	Trefotskruka	12 x 13	80	B-7	1										Trefot
294	Kula	7x7	100	A-5											
295	Durkslag	15x15		B-7											
296	Fat	10 x 30	20	B-7					1						Fat
297	Fat	7 x 25	20	B-7					1						Fat
301	Trefotskruka	13 x 11	95	D-8	1										Trefot
302	Trefotskruka	16 x 21	100	D-8	1										Trefot
303	Trefotskruka	12 x 12	95	D-8	1										Trefot

304	Trefotskruka	17 x 20	95	D-8	1													Trefot
305	Trefotskruka	12 x 11	70	D-8	1													Trefot
306	Trefotskruka	11 x 10	70	D-8	1													Trefot
307	Trefotskruka	11x11	50	D-8	1													Trefot
308	Trefotskruka	12 x 12	70	D-8	1													Trefot
309	Trefotskruka	10 x	95	D-8	1													Trefot
310	Trefotskruka i stekpanne form	10 x 19	70	D-8	1													Trefot
311	Flaska med rund sektion	19 x 7	95	D-8					1									Flaska
312	Fat (2 bitar)	3 x 17	50	D-8				1										Fat
313	Vas	10 x 10	50	D-8													1	Vas
320	Kula	11x11	100	A-4														
321	Kruka stengods cylindrisk	29 x18	90	B-4										1				Kruka
322	Kruka med ett öra	18 x 15	100	A-3										1				Kruka
323	Kruka med två öron	17 x 18	100	B-4										1				Kruka
324	Flaska med rund sektion	24 x 9	100	A-4					1									Flaska
325	Flaska med rund sektion	16 x 7	100	B-2					1									Flaska
326	Mugg	9 x 9	90	B-2												1		Mugg
327	Flaska med fyrkantig sektion	27 x 10 x 10		A-3					1									Flaska
328	Kruka	35 x 25	80	A-3										1				Kruka
329	Potta	13 x 19	90	A-3														
330	Trefotskruka	18 x 15	70	A-4	1													Trefot
331	Trefotskruka	11 x 9	70	A-4	1													Trefot
332	Flaska med elliptisk sektion	16 x 15 x 8	60	A-4					1									Flaska
333	Trefotskruka	17 x 16	70	A-3	1													Trefot
334	Flaska med rund sektion	17 x 14	80	A-4					1									Flaska
335	Kanna	18 x 11	80	B-2														

336	Flaska med rund sektion	21 x 7	100	B-2					1						Flaska
337	Flaska med rund sektion		100	B-2					1						Flaska
338	Krus med dekor	10 x 13	20	B-2											
339	Fat	5 x 22	90	B-2				1							Fat
340	Krus	21 x 22	30	B-3											
341	Skål	6 x 13	80	A-4								1			Skål
342	Trefotskruka	12 x 11	95	A-4	1										Trefot
343	Trefotskruka	12 x 13	100	B-4	1										Trefot
344	Bartmannskrus med figur		25	B-3			1								Bartman
345	Flaska med fyrkantig sektion	18 x 11 x 11	100	A-4					1						Flaska
346	Trefotskruka, gul glasyr	16 x 16	90	B-4	1										Trefot
347	Skål, fyrkantig	12 x 17 x 17	100	B-4								1			Skål
348	Skål	11 x 32	50	A-4								1			Skål
349	Skål med ett öra	10 x 21	50	A-4								1			Skål
350	Skål med två öron	11 x 31	80	A-4								1			Skål
351	Skål ett öra	6 x 16	50	B-4											
352	Mugg stengods	7 x 7	50	E-4											
353	Piphuvud i skulpterat lergods		100	E-4											
354	Flaska med rund sektion	24 x 9	80	A-4					1						Flaska
360	Flaska med rund sektion	26 x 10	100	A-3					1						Flaska
361	Flaska med rund sektion	23 x 10	85	A-3					1						Flaska
362	Flaska med rund sektion	27 x 10	80	A-3					1						Flaska
363	Kruka med hållrärna, ett öra	11x 10	100	A-3							1				Kruka
364	Kruka med hållrärna, ett öra	12 x 11	50	A-3							1				Kruka

365	Flaska med rund sektion	26 x 9	80	A-3					1					Flaska
366	Flaska med rund sektion	21 x 10	90	A-3					1					Flaska
367	Flaska med rund sektion, märkt Biörknäs	20 x 11	80	A-3					1					Flaska
368	Kruka stengods	12 x 10	50	A-3							1			Kruka
369	Kruka med två öron	10 x 11	90	A-3							1			Kruka
370	Skål med gul dekor	7 x 16	80	A-3								1		Skål
371	Skål med ett öra	8 x 14	80	A-3								1		Skål
372	Mugg med ett öra	7 x 9	50	A-3							1			Mugg
373	Fat, dekorerat	5 x 22	20	A-3				1						Fat
374	Trefotskruka i stekpanne form	9 x 26	60	A-3	1									Trefot
375	Skål	7 x 15	50	A-3								1		Skål
376	Skål, med grön och brun dekor	5 x 15	50	A-3								1		Skål
377	Skål	5 x 15	50	A-3								1		Skål
378	Skopa	5 x 12	50	A-3										
379	Kruka med ett öra	15 x 13	60	A-3							1			Kruka
380	Kruka i stengods med blåvit dekor och märke: 1678 Friderich Erich Graf zu Lüningen und Taxburg Herr zu App ...	20 x 20	30	A-6								1		Kruka
385	Flaska med rund sektion och stämpel	23 x 12	100	A-12					1					Flaska
386	Fat	3 x 22	60	A-12				1						Fat
387	Kruka	20 x 17	50	A-12							1			Kruka
388	Mugg	12 x 9	90	A-12								1		Mugg
389	Kruka med två öron	17 x 20	90	A-12							1			Kruka

390	Fat, grönt	2 x 20	50	A-12			1							Fat
391	Flaska med fyrkantig sektion	18 x 10 x 10 85	85	A-12				1						Flaska
392	Trefotskruka	11 x 15	50	A-12	1									Trefot
393	Skål	7 x 19	60	A-12							1			Skål
394	Fat	13 x 42	30	A-12			1							Fat
395	Fat	11 x 31	25	A-12			1							Fat
396	Fat	10 x 28	30	A-12			1							Fat
400	Flaska med rund sektion	14 x 14	70	A-6				1						Flaska
401	Flaska med rund sektion	13 x 16	70	A-6				1						Flaska
402	Flaska med rund sektion	13 X 12	60	A-6				1						Flaska
403	Flaska med rund sektion och stämpel	23 X 11	90	C-7				1						Flaska
404	Flaska med rund sektion	19 x 19	70	B-5				1						Flaska
405	Flaska med rund sektion	22 X 9	90	B-6				1						Flaska
406	Kruka med två öron	13 X 18	95	B-7						1				Kruka
407	Fat, dekorerat	10 X 27	30	A-5			1							Fat
408	Fat med ett öra	10 x 26	80	B-6			1							Fat
409	Krus i morotsform	40 x 17	100	B-5										
410	Kruka med två öron	10 x 11	95	B-4						1				Kruka
411	Trefotskruka	16 x 20	80	A-5	1									Trefot
412	Trefotskruka	17 x 18	60	C-8	1									Trefot
413	kruka med ett öra	8 x 11	50	B-7						1				Kruka
414	Durkslag	7 x 25	25	B-7										
415	Vasfot, stengods	14 x 8	50	B-6										
416	Trefotskruka	22 x 21	90	A-5	1									Trefot
417	Trefotsskål	9 x 18	60	B-7										
418	Skål med ett öra	8 x 13	70	C-7							1			Skål
419	Kruka	11 x 11	50	A-6						1				Kruka

420	Stekpanna	7 x 27	100	A-3										
421	Krus märkt 1591, stengods		20	B-3										
422	Bartmannkrus		20	A-4		1								Bartman
423	Fat		25	B-3			1							Fat
424	Kruka, blåvitt stengods		20	B-4						1				Kruka
425	Handtag till kruka, grön glasyr		10	A-4										
426	Kruka med ett öra	18 X 18	30	A-4						1				Kruka
427	Kruka med ett öra	25 X 22	30	A-3						1				Kruka
428	Fat, dekorerat		20	B-3			1							Fat
429	Kruka	12x10	100	A-4						1				Kruka
430	Flaska av stengods	27 x 10	100	B-4				1						Flaska
431	Kanonkula av sten	7x7	100	B-3										
432	Flaska med rund sektion	26 x 9	85	B-3				1						Flaska
433	Fat med blåvit dekor	5 x 28	75	B-4			1							Fat
434	Flaska med rund sektion	28 x	95	B-5				1						Flaska
435	Trefotskruka i stekpanneform	8 x 17	90	B-3	1									Trefot
436	Kruka med ett öra	14 x 12	85	B-2						1				Kruka
437	Fat med dekor	8 x 27	65	A-4			1							Fat
438	Skål med vackert utsirat handtag	9 x 16	20	B-3								1		Skål
439	Flaska med rund sektion	26 x 9	95	B-2				1						Flaska
440	Bartmans krus med 3 sigill		50	A-4		1								Bartman
450	Skål med brun och gul glasyr	9 x 32	60	B-5								1		Skål
451	Fat	9 x 25	30	B-5			1							Fat

452	Fat med gul och grön glasyr	6 x 25	20	B-5				1									Fat
453	Fat	9 x 18	15	B-4				1									Fat
454	Trefotskruka	17 x 15	95	B-4	1												Trefot
455	Trefotskruka	16 x 18	100	B-4	1												Trefot
456	Trefotskruka med vågdekor	11 x 13	50	A-4	1												Trefot
457	Trefotskruka	10 x 11	90	A-3	1												Trefot
458	Kruka (överdel)	17 x 23	20	A-3							1						Kruka
459	Flaska	15 x 14	70	B-7				1									Flaska
460	Flaska	16 x 13	60	B-6				1									Flaska
461	Flaska	24 x 12	80	A-7				1									Flaska
462	Krus (överdel)	18 x 18	20	B-8													
463	Skål märkt 1853	7 x 23	50	A-4									1				Skål
464	Durkslag	10 x 39	60	A-a													
465	Kruka (överdel) av tungt material	10 x 25	10	A-4							1						Kruka
466	Mugg	17 x 10	95	A-4								1					Mugg
467	Kruka av svart lergods	13 x 12	30	A-8							1						Kruka
468	Trefotskruka med gul och brun dekor	11x12	20	A-7	1												Trefot
469	Fat	77 x 28	60	A-6				1									Fat
470	Fat	5 x 29	20	A-7				1									Fat
471	Kritpipa	l=23		B-2						1							Kritpipa
472	Kritpipa	l=24		A-3						1							Kritpipa
473	Kritpipa med ansikte på huvudet	l=21		A-4						1							Kritpipa
474	Krukdel av stengods m. vapensköld		20	B-4									1				Kruka

480	Skål dekorerad, ett öra, brunglaserad	8x23	50	A7								1	Skål
481	Skål grön dekor, ett öra	10x24	60	A8								1	Skål
482	Kakelugnsdetalj		100	B-8									
483	Trefotsgryta	19 x 17	95	B-9	1								Trefot
484	Trefotskruka med ett öra	14 x 15	50	A-7	1								Trefot
485	kruka med ett öra	23 x 14	50	B-8						1			Kruka
486	Fat dekorerat med grön zig-zag	4 x 34	20	B-9				1					Fat
487	Skål med ett öra	8x 13	60	B-8								1	Skål
488	Fat med gröna streck	5 x 26	50	A-8				1					Fat
489	Hals av Bartmankrus med gubbe		15	E-8			1						Bartman
490	Kruka med ett öra, brunglaserad	23 x 23	75	C-8						1			Kruka
491	Flaska	17 X 13	90	A-8				1					Flaska
491	Flaska, rundsektion	17 x 14	100	A-9				1					Flaska
492	Flaska, rundsektion	24 x 11	100	A-9				1					Flaska
493	Bartmannkrus utan gubbe	17 X 15	60	B-7			1						Bartman
495	Skål med hållränna	6 X20	90	B-7								1	Skål
496	Skål med tre fötter o. hållränna	12 X 30	85	B-6								1	Skål
497	Kanna av järn												
498	Fat med dekor	6 x30	40	B-4				1					Fat
500	Stor kruka	26 x 24	100	A-4						1			Kruka
501	Kruka med kullrig botten	30 x 23	90	B-3						1			Kruka
502	Kruka med svart glasyr	20 x15	95	B-3						1			Kruka
503	Mugg	10 x10	90	B-5								1	Mugg

504	Skål med brun och vit dekor	5 x 14	50	B-5								1	Skål
505	Fat	8 x 27	50	B-5			1						Fat
506	Trefotskruka	20 x 22	60	B-3	1								Trefot
507	Flaska	18 x 15	70	B-4	1			1					Flaska
508	Flaska	14 x 5	100	B-3				1					Flaska
509	Kopp	8 x 13	95	C-4									
510	skål	6 x 17	60	C-3								1	Skål
511	Flintsten			B-4									
513	Kruka med öra	16,5 x 10	95	A-4							1		Kruka
514	Kruka med öra	15 x 12	100	A-4							1		Kruka
515	Kruka med öra	13 x 9	100	B-5							1		Kruka
516	Trefotskruka. med handtag	16 x 19	50	B-5	1								Trefot
517	Kruka	17 x 22	50	B-4							1		Kruka
518	Kruka med öra	14 x 19	50	A-8							1		Kruka
519	Fat med dekor	6 x 31	50	B-8			1						Fat
520	Fat med dekor	8 x 32	40	B-7			1						Fat
521	Kruka med öra (överdel)	6 x 13	20	A-6							1		Kruka
522	Trefotskruka med handtag	10 x 13	30	A-7	1								Trefot
523	Flaska, rund	28 x 9	80	B-5				1					Flaska
524	Flaska, rund	21 x 12	90	A-3				1					Flaska
525	Kruka, elliptisk	19x 16	70	A-5							1		Kruka
526	Kruka, grön med glasyr	15 x 15	80	B-6							1		Kruka
530	Kritpipa med väderkvarn i stämpeln	l=21		B-3						1			Kritpipa
531	Kritpipa m ett "R" i	l = 19		B-2						1			Kritpipa

	stämpeln													
532	Kruka	13,5 x11	100	B-4							1			Kruka
533	Trefotsgryta med grön glasyr	12 x 10	90	A-4	1									Trefot
534	Trefotsgryta med grön glasyr, rikt dekorerad		15	B-4	1									Trefot
535	Kruka	13 x17	50	B-3							1			Kruka
536	Flaska med eliptisksektion	17x15x9	90	A-3				1						Flaska
537	Flaska med rund sektion	23 x 11	85	A-3				1						Flaska
538	Flaska med rund sektion (halvflaska)	14X11	80	B-4				1						Flaska
539	Flaska modell pilsner		100	B-4				1						Flaska
540	Trefotsgryta, svartgrå		90	C-8	1									Trefot
541	Kruka med två öron	20 x 18	95	B-3							1			Kruka
542	Trefotskruka	15 x13	50	B-3	1									Trefot

11.4 Bilaga 4, Fyndkarta 1964 och 1965

