

Landarkeologi vid Djurhamn 2007–2008

Martin Rundkvist

Djurhamn är en välkänd plats bland historiker¹ och har ett visst rykte även bland marinarkeologer, om än inte det bästa då sakkunniga undersökningar ännu saknas. Bland landarkeologer har platsen däremot till nyligen varit nästan okänd. Efter en värdefull fältarkeologisk punktinsats av Bengt Bergman² år 1929 har ingenting gjorts. Riksantikvarieämbetets fornminnesinventering noterade vissa försvunna anläggningar³ som är utmärkta på första kartan från 1640 och samlade in ett par fynduppgifter från ortsborna. Några fasta fornlämningar kunde man dock inte se. Jag har därför haft förmånen att beträda orörd mark under fältsäsongerna 2007–2008 då jag engagerats av projektet, numera stiftelsen, Vasakungarnas Djurhamn för arkeologiska provundersökningar på land. Syftet med denna uppsats är att presentera undersökningsresultaten och diskutera vilka slutsatser man kan dra av dem. (För mera detaljerade uppgifter, se undersökningsrapporterna.⁴)

Grundfrågeställningen bakom mina undersökningar var enkel: *vad gjorde man på land vid Djurhamn under hamnens storhetstid 1450–1680?* På den äldsta kartan (fig. 1) finns inga byggnader vid hamnen: bara två sjömärken och två begravningsplatser. Bengt Bergman delundersökte en tredje begravningsplats på Djurövarvets tomt vid Kyrkfladen och kunde med ledning av dräktdetaljer datera en grav till tiden 1600–1650. Han samlade också in uppgifter från ortsborna om skelettfynd gjorda vid grustäkt längs stränderna i trakten. Totalt kunde han påvisa sex gravplatser (fig. 1). Alla låg på hamnens tid omedelbart intill stranden, väl synliga från skeppen som låg för ankar i viken. En av det tidiga 1600-talets begravningsplatser utgör numera

-
1. Hedenstierna 1983; Schoerner 2007.
 2. Bergman 1930.
 3. Raå Djurö 54, 55, 57.
 4. Rundkvist 2007, 2008.

Djurö kyrkogård och är fortfarande i bruk. Intill denna lät stockholmsrådmannen Josef Månsson tidigast 1659 uppföra en krog (numera prästgård) och därefter ett kapell (numera Djurö kyrka) som invigdes 1683. Denna etablering på Kyrkudden markerar slutet på hamnens storhetstid; den svenska flottans hemmahamn flyttades till Karlskrona ca 1680⁵. I och med stormaktsväldets sammanbrott efter Karl XII:s tid krympte sedan flottan dramatiskt.

Fältmetodologiskt har arbetet vid Djurhamn inneburit en utmaning. Uppgiften var att finna spår av vissa sorters aktiviteter från en viss period i ett område präglad av helt andra aktiviteter från samma period och senare. Djurö bytomt ligger bara några hundra meter bort, och djuröbönderna hade åkrar intill hamnen redan på 1600-talet. Både bytomten och inägorna är i stor utsträckning täckta av efterkrigsbebyggelse. Hamnvikens stränder är i dag villatomter med allt vad det innebär av omschaktning och övertäckning. Jag beslöt därför att stickprovsundersöka alla plana bebyggelsevänliga ytor kring hamnviken med tre metoder: sökande efter synliga fasta fornlämningar ovan mark, metallsökning och provgrovsgrävning (fig. 2). Jag arbetade tillsammans med den erfarne fältarkeologen Kjell Andersson från Stockholms länsmuseum, metallsökarexperten Lars Winroth och en stor skara frivilliga från trakten.

Före år 1500

Inga förhistoriska eller medeltida bosättningsspår är kända från Djurö.⁶ Genom studier av äldre kartor och i terrängen kunde jag konstatera att det ursprungliga Djurhamn måste ha fått sin lokalisering tack vare en utmärkt lagunhamn. Den snördes av från havet under 1600-talet på grund av landhöjningen och blev obrukbar. Lagunbäckenet är i dag den skogbevuxna våtmarken Dalkarlskärret där våra provgropar avslöjade tjocka lager av sviktande vasstovv från igenväxningsperioden. På 1704 års karta heter det *Hamn-träsket*. Det moderna namnet dyker första gången upp på storskifteskartan från 1816 (*Dahlkarls kjärret*, LSA A/183:2) och kan förmodas ha något att göra med dalfolkets arbetsvandringar och insatser inom tidens dräneringsföretag.

Längs kärrets östra kant fann jag en 20 meter lång rad av stora stenblock som av läget att döma måste ha fungerat som fundament till en mindre kaj. Stenraden ligger på ungefär fem meters höjd över dagens vattenyta, vilket innebär att kajen måste ha använts under tidiga medeltiden eller kanske sena vikingatiden. Vi fann dock inga föremål äldre än år 1500.

5. Se Jan Gletes bidrag till denna volym.

6. Nätsänket SHM 30596 kan inte dateras närmare och mässhaken från 1300-talet SHM 31221 har säkerligen kommit till Djurö kyrka i sen tid.

Nästa indicium för att hamnen använts av sjöfarande är namnen Kuggholmen och Kuggberget vid dagens hamnvik. Skeppstypen kogg användes under hela den äldre medeltiden men ersattes från 1300-talet och framåt alltmera av andra typer. Om namnbrukarna kring Djurhamn höll på denna distinktion kan alltså ortnamnen försiktigtvis dateras före år 1400.

Djurhamn omnämns i skriftliga källor från 1457 och framåt. 1487 dyker en brygga upp i källorna för att sedan aldrig mera höras av: detta år beordrar stadens råd i Stockholm en holländsk skeppare att hålla sig till bryggan när han är i Djurhamn. Den kan dock på grund av landhöjningen inte ha något samband med stenraden och vi vet inte var den låg.

Huruvida Djurö by fanns redan på 1400-talet är oklart. Den omnämns första gången i skrift år 1538. Namnet Djurö ("hjortön", *Sv. Ortn. Lex.* s. 60) har från början uppenbarligen inte syftat på bebyggelsen utan på ön, och kan alltså vara mycket äldre. Djurhamn verkar ha tillkommit före Djurö by, och kan alltså ha bidragit till byns lokalisering. Byns strandnära läge vid Byviken har med tanke på strandförskjutningen sannolikt inte varit beboeligt före sena medeltiden. Inga indicier finns för något tidigare byläge, utan enheten bör ses som en frukt av återexpansion i periferin efter den senmedeltida agrarkrisen. Första gången Djurö by karteras i detalj är 1640. Byläget förblir sedan detsamma ända tills den sentida radhusbebyggelsen tillkommer.

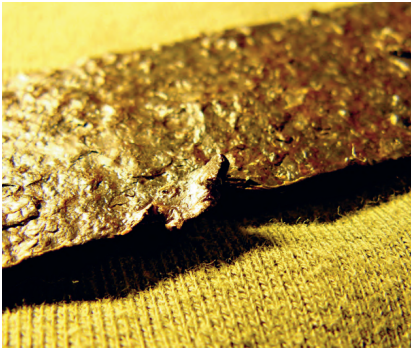
1500-talet

De skriftliga källorna upplyser om att danska trupper tillbringade sommaren 1518 vid Djurhamn. Ett fältläger av det slag man kan tänka sig här lämnar avsevärda arkeologiska spår efter sig i form av tappade metallföremål, avfall och byggnadsspår. Undersökningarna kring dagens hamnvik gav bara ett fynd från 1500-talet, vilket tyder starkt på att lägret låg någon annanstans – troligen på byns inägor längre in på Djurö.

En gåtfull detalj i de skriftliga källorna för 1500-talet är att de skiljer mellan bönderna i Djurö by och en serie frälsebönder och lotsar som bor "i Djurhamn". Om detta innebär att det fanns en separat gårdstomt närmare hamnen under denna tid är, i avsaknad av fynd, ovisst.

Vårt enda 1500-talsfynd är desto mera spektakulärt: ett välbevarat svärd (fig. 3) från seklets första hälft.⁷ Jag fann det med metallsökaren omedelbart nedanför det nämnda bryggfundamentets södra ände. Med tanke på skillnaden i tid verkar de två

7. Enligt vänlig upplysning av Nils Drejholt, Livrustkammaren. Svärdets mått ges i ett appendix till denna uppsats.



FIGUR 3. *Djurhamnssvärdet, tillverkat ca 1500–1550, funnet 2007. Foton av författaren efter Vivian Smits konservering.*

inte riktigt ha något med varandra att göra: svärdet har råkat hamna där långt efter att fundamentet förlorat sin funktion. Fyra hack i svärdets egg visar att det använts i hård fäktning: antingen har fäktaren stupat på plats och tappat sitt vapen, eller så har svärdet ingått i stridsskadad utrustning som skeppats in från ett slagfält någon annanstans. Svärdet har inte fått någon omvårdnad av vapensmed efter att det fick sina hack. Några strider på Djurö vid den berörda tiden känner historikerna inte till.

Svärdet är ett värdefullt fynd på många sätt. För Djurhamns del visar det tydligt på närvaron av militärer, och det kan förmodligen genom framtida forskning knytas till en regional vapensmidestradition – kanske den danska? I ett vidare perspektiv rör det sig om en mycket ovanlig fyndkategori: under senmedeltiden och tidigmoderna tiden offrade man inte vapen i våtmarker som man gjort under forntiden. De vapen från denna tid som bevarats i komplett skick tenderar därför att finnas i

vapensamlingar, oftast med oklara ursprungsuppgifter, vilket innebär att de är lösräckta ur sitt sammanhang och historiskt anonyma. I djurhamnssvärdets fall har vi en exakt fyndplats och ett historiskt sammanhang som hjälper oss att förstå hur svärd som detta användes.

1600-talet

1640 års karta över Djurö har förmodligen tillkommit därför att Djurhamn var en militärstrategiskt viktig plats. Stormaktstidens örlogsflotta ankrade gärna där. 1612–13 ägde strider rum mellan svenska och danska trupper kring hamnen, och Djurö by brändes ned. 1624 låg svenska trupper i läger vid Djurhamn. Stockholms borgare levererade förnödenheter, och en ”ölkoja” omnämns. På kartan finns som sagt ingen bebyggelse längs hamnvikens stränder, och det är symptomatiskt att denna ölkoja är den enda byggnad som nämns i källorna innan Josef Månsson får krogstillstånd 1659.

Bland de nya fynden finns en handfull föremål från 1600-talet. Bengt Bergman identifierade som sagt dräktdetaljer från detta sekel i en av gravarna vid Djurövarvet. Vi har två krukskärvor av brunglaserat rödgods och en bit av en mässingsgryta, alla med sannolik 1600-talsdatering. Problemet är bara att de kommer ifrån åkern Sandviksgärdet intill Dalkarlskärret som djuröbönderna odlade upp någon gång mellan 1640 och 1704. I motsats till svärdet finns det här ingenting som talar emot att det skulle röra sig om hushållssopor och föremål tappade vid jordbruksarbete. Inget av fynden skvallrar om närheten till en hamn. En hank från en kruka i brunt saltglaserat stengods är enligt Riksantikvarieämbetets keramikexpert Mathias Bäck troligen från belgiska Raeren och daterar sig till omkring år 1600, men den fann vi nära dagens strandkant och den har därmed inte ursprungligen deponerats på land.

Dödligheten i sjukdomar ombord på stormaktstidens skepp och i fältlägren var enorm. Likaså var tidens stridsskador sällan direkt dödliga utan ledde ofta till att de sårade dog av sårinfektioner flera veckor efter ett slag. Därför är det inte förvånande att finna så många fältgravplatser kring stränderna i trakten av Djurhamn där flottan låg långa perioder. Utöver de sex som Bengt Bergman dokumenterade finns med all sannolikhet fler som väntar på upptäckt.

Efter år 1680

Omkring 1680 tycks Djurhamn ha degraderats och blivit en av skärgårdens många mindre civila hamnar, belägen intill den nya kapellförsamlingens centrum. Flottan hade dragit sin kos och medeltidens skyddade lagun hade blivit otillgänglig. I stället hade sundet mellan Skepparön och Djurön börjat grundas upp så att den nuvarande



FIGUR 4. Någon gång på 1760-talet tecknar den unge hertig Karl av en vy från Djurhamn och dedicerar den till sin far, kung Adolf Fredrik. Situationen verkar vara en mindre flottmanöver: han visar oss Djurö kyrka och den första krogen från väster, och norr om kyrkan ett tältläger. 1809 blev han själv kung som Karl XIII. (Nationalmuseum, Gripsholmssamlingen nr 2344.)

skyddade Kyrkfladen uppstod; sista kartan där sundet är öppet ritades 1704. På nästa karta, från storskiftet 1816, är öarna sammanvuxna. Med all sannolikhet är det här, inom synhåll från kapellet och den första krogen, som vi skall söka 1700-talets hamn.

Ännu under senare delen av Adolf Fredriks regeringstid (1751–71) tycks det som fanns kvar av flottan i någon mån ha använt sig av Djurhamn. Kungens son, hertig Karl, som föddes 1748 och senare själv skulle bli kung under namnet Karl XIII, har nämligen lämnat efter sig en ungdomsteckning föreställande ett flottbesök i "Djurshamn" (Nationalmuseum, Grh 2344). Teckningen är dedicerad på franska "till Konungen av hans mycket ödmjuka, mycket lydige och mycket trofaste Son och Undersåte, Charles". På bilden ser vi Djurö kyrka och den första krogen från väster, och norr om kyrkan ett tältläger. Av 1640 års sjömärke på uddens krön syns

inga spår. Men vid krogens brygga ligger en galär med årorna ute, och i hamnviken ligger ankrat ett tremastat krigsskepp med två kanondäck. I övrigt syns bara småbåtar, och ingen övrig bebyggelse. Intill krogen står en infanteristyrka om ca hundra man uppställd i givakt, och en mindre styrka skymtar på galärens fördäck.

1799 omtalas sjöfolk från skepp i Djurhamn som övernattar i den 1786 grundade nya hamnkrogen och i uthusen vid Djurönäs herrgård på Kyrkfladens västra strand. Bakom namnet Djurhamn ligger alltså egentligen tre olika hamnlägen som efterträtt varandra: först Dalkarlskärret, sedan stormaktstidens hamn innanför Kuggholmen, och till sist Kyrkfladen.

Våra nya fynd domineras av hushållsopor från 1800- och 1900-talen med ett mindre inslag från 1700-talet. De största kategorierna är fönsterglas, keramik och tegelkross. Det äldsta funna myntet är slaget 1716 för Karl XII. Därefter kommer ett oläsligt mynt som bör datera sig från Ulrika Eleonoras eller Fredrik I:s regeringstid, ca 1719–1750. Fortsättningsvis daterar sig de tillvaratagna mynten till 1801, 1805, 1808, ca 1850 (ångbåtspollett), 1852 och 1907. Vid den första krogen, nuvarande prästgården, har vi inte gjort några fältundersökningar. Men från 1786 års krog har vi ymniga fynd som visar att man ätit, druckit och krossat fönster.

Diskussion och slutsatser

Vad gjorde man på land vid Djurhamn under hamnens storhetstid 1450–1680? De arkeologiska resultaten från 2007 och 2008 tyder på att svaret är ”inte mycket”. Man begravde döda sjömän och soldater i strandkanten inom synhåll för skeppen. Men vi har inte funnit spår efter någon mera intensiv verksamhet kring Djurhamnsviken före sena 1600-talet, när platsen hade förlorat sin funktion som örlogshamn. Frånvaron av fynd tyder på att de skriftligt belagda fältlägren 1518 och 1624 samt skärmytslingarna 1612–13 hade sina platser någon annanstans på Djurö.

Hamnen bidrog sannolikt till att locka till sig de bönder som etablerade Djurö by någon gång under senmedeltiden. Men man kan undra hur det gick med deras jordbruk de år när stora truppstyrkor var förlagda i trakten. Officerarna var nog benägna att bosätta sig i själva manbyggnaderna i byn. Manskapet slog rimligen läger på plan skoglös mark, dvs. snarast byns ängar och kanske åkrar. Utebliven skörd vore förstas katastrofal för bönderna. Kunde man få soldaterna att hålla sig till det åkergräde inom tvåsätet som låg i träda det berörda året? Även om spannmålsskörden skonades skulle en utebliven höskörd från ängarna ha blivit ödesdiger för kreaturen följande vinter. Ett utdrag ur 1578 års jordebok⁸ visar att tre bönder på Djurö/Djurhamn inte bara skulle skatta med strömming, ägg, ved, dagsverken och penningar,

8. Återgivet av Hedenstierna 1983, s. 38.

utan även med smör. Sådant krävde att korna överlevde vintern och inte stals av furagerande soldater. Belagt är att öns skog omkring 1607 delvis gick åt till krigsfolkets behov,⁹ dvs. snarast till ved för matlagning i lägren och ombord på skeppen. Jag vet inte i vilken mån tidens svenska militärapparat, för att inte tala om den danska, var villig att betala ut tillräcklig ersättning till drabbade skärgårdsbönder.

Också ett negativt resultat är ett resultat inom vetenskapen. De mest värdefulla positiva resultaten av fältundersökningarna hittills är, så vitt jag kan bedöma, fyndet av ett unikt 1500-talssvärd intill en sannolikt tidigmedeltida kajskoning på 5 meters höjd över dagens havsyta, samt insikten om strandlinjeförskjutningens och lokaltopografins betydelse för hamnens etablering och utveckling. Framtida fältundersökningar kommer utan tvivel att bjuda på fler överraskningar.

LITTERATUR OCH REFERENSER

- Bergman, B. 1930. Nyfunna gravar vid Djurö båtvarv. *Värmdö skeppslags fornminnesförenings årsbok* 1930.
- Hedenstierna, B. 1983. *Från urtid till nutid i Djurö socken*. Föreningen skärgårdsmuseet. Stavnäs.
- Rundkvist, M. 2007. *Metallsökarprospektering och inventering kring Djurhamn. Up, Djurö sn, Djurhamn, Raä 54, 59. Rapport 07-10-04, komplett version med koordinater och karta*. Arkivrapport i ATA, Länsstyrelsens arkiv och Läns museets arkiv.
- 2008. *Djurhamn. Arkeologiska provundersökningar vid Djurhamn 2008, Värmdö kommun, Uppland*. Rapport 2008:33. Stockholms Läns museum.
- Schoerner, K. 2007. *Djurhamn – örlogshamn under Vasatid*. Kulturnämnden. Värmdö Kommun. Gustavsberg.
- Wahlberg, M. (red.) 2003. *Svenskt ortnamnslexikon*. Språk- och folkminnesinstitutet. Uppsala.

9. Uppgift i skattläggningen 1607; Hedenstierna 1983, s. 43.

APPENDIX

Djurhamnssvärdets mått

Mått tagna 5 september 2008 efter svärdets konservering.

Total längd: 926 mm

Största bredd över parerstången: 184 mm

Klingans största bredd: 40 mm

Klingans bredd vid basen där eggarna saknas: 30 mm

Tångens största bredd: 13 mm

Tångens minsta bredd: 10 mm

Tångens längd: 82 mm

Hjaltets längd: 155 mm

Klingans längd: 771 mm

Svärdsknappens längd: 63 mm

Svärdsknappens största diameter: 36 mm

Vikt: 829 g

Parerstångens tjocklek vid mitten: 22 mm

Parerstångens tjocklek vid änden: 6 mm

Klingans största tjocklek nära basen: 5 mm

Parerhackens lägen på klingan, mätt från spetsen: 64, 163, 285, 390 mm